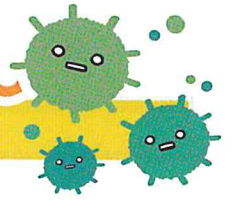


こんな使い方があったんだ!!

～イラストで分かりやすい～



# bielimo マル分かりBook

ビエリモ

トイレ・ペット  
お風呂・リビング・寝室  
洗濯物・エアコン(家電)

ベビー用品  
赤ちゃんの身の回り

食器・キッチン用品  
キッチン掃除・・・

キャンプ・BBQ  
登山・釣り(アウトドア)  
ドライブ(車内)・玄関

食中毒対策  
野菜の浸け置き除菌



口に入っても大丈夫?

原液でも安全なの?

どこに  
どうやって  
使うの?



水に戻る  
安全な成分で  
できた除菌剤

だから  
どんなシーンでも  
安心して使える♪



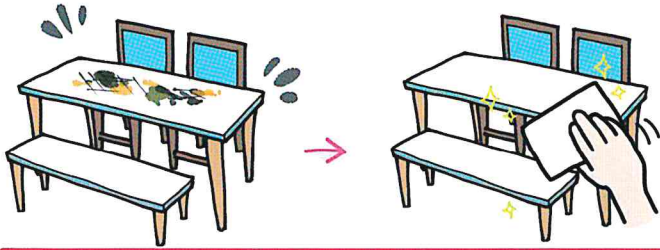
こんな便利なら  
もっと早く買って  
おけば良かった!





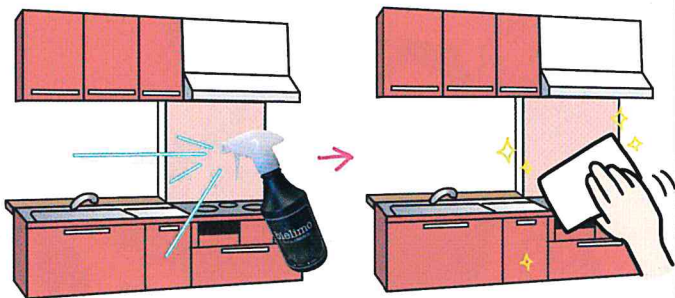
## キッチンの掃除編 (1)

①テーブル・調理台の汚れが酷い場合には一度汚れをしっかりと拭き取ってください。



**point** 1 汚れが残っていると、ビエリモと汚れが反応して除菌の効力が落ちてしまいます。

②100ppmのビエリモをまんべんなくスプレーし、清潔なダスター等で拭き取ってください。



③冷蔵庫内にお使いになる場合も、一度汚れをしっかりと取り除いてください。



④直接冷蔵庫内にスプレーをしてしまうと、故障の原因になり兼ねませんので、必ず清潔なダスター等にビエリモ100~200ppmをふくませ、拭き掃除を行ってください。

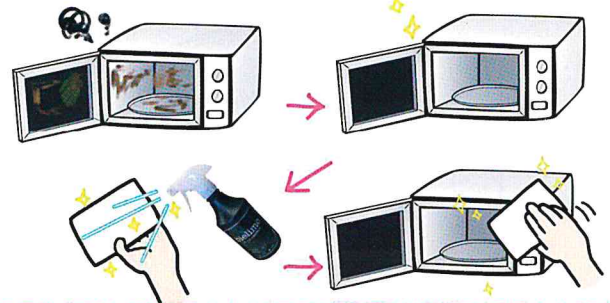


## キッチンの掃除編 (2)

①水切りかごは一度洗剤で洗った後、50ppmのビエリモに5~10分浸け置きして下さい。

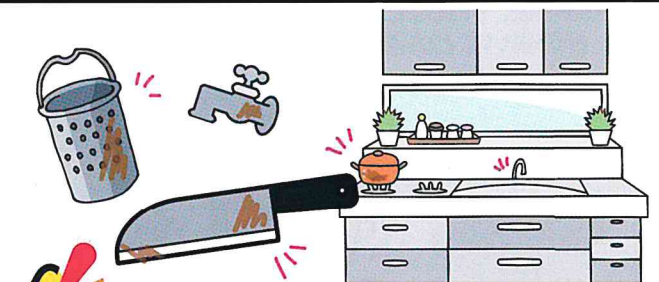


②電子レンジ内は中の汚れをしっかりと取り除いた後、100ppmのビエリモをふくませた清潔なダスター等で拭き掃除を行ってください。



※電化製品に直接吹きかけてのご使用は故障の原因となる為、お避け下さい。

③三角コーナーやスポンジ、排水口の除菌・消臭方法は、別紙(キッチン用品 浸け置き編)をご覧ください。



錆やすい金属にご使用になられる際には、使用後すぐに洗い流し拭き取るか、ご使用をお避けください。

また、錆びやすい金属の浸け置きは濃度を50ppm以下で5分以内に洗い流すか、ご使用をお避け下さい。



## 洗面・お風呂場 編

- ①掃除後のお風呂場内に200ppmのビエリモをスプレーすることで、カビ対策に効果があります。



※但し、菌や汚れと反応することで水に戻るため、漂白作用・持続性はございません。使用後は風通しをよくしたり、残った水分を拭き取ることをオススメします。

- ②バスマットに100ppmのビエリモをスプレーすることで、バスマットの除菌・消臭の他、水虫対策にも効果的です。



- ③使用後の歯ブラシに100ppmのビエリモをスプレーすることで、歯ブラシを衛生的にお使いになれます。歯ブラシを使用する際は軽くすすぎ洗いして下さい。



- ④洗浄後の入れ歯を200ppmのビエリモに漬けて置くことで、入れ歯の除菌・消臭が可能です。除菌後、流水で軽く洗ってからお使いください。



## リビング・寝室 編

- ①ソファやカーテン・カーペットなどの普段洗えない物の除菌・消臭に100ppmのビエリモをスプレーしてお使いください。



- ②こたつに残った臭い対策や、お部屋に残ったタバコなどの臭い対策に100ppmのビエリモをスプレーしてください。



※電化製品に直接吹きかけてのご使用は故障の原因となる為、お避け下さい。

- ③手すりやドアノブ・テーブルに100ppmのビエリモをスプレーして拭き取ったり、50ppmに薄めたビエリモを超音波噴霧器でお使いになると、感染症予防としても効果的です。



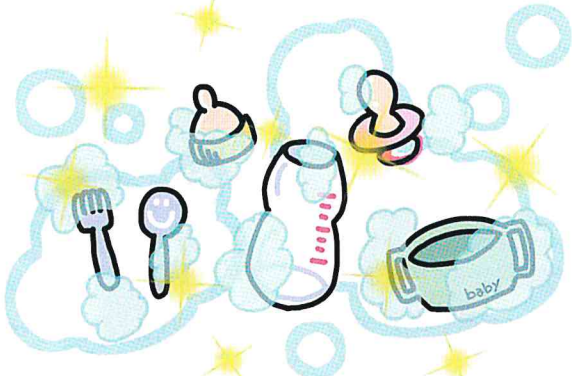
- ④寝具や枕に100ppmのビエリモをスプレーすると除菌・消臭が可能です。ビエリモで湿ってしまった場合は、スプレー後に天日干しすることもオススメです。






## ベビー用品 除菌編

①お使いになった哺乳瓶・おしゃぶり等は、洗剤でしっかり洗浄して下さい。



 汚れが残っていると、ピエリモと汚れが反応して除菌の効力が落ちてしまいます。

②洗浄後、50~100ppmに希釈したピエリモに5~10分浸け置きして下さい。



③除菌後、一度水洗いをした後、しっかり乾燥させて下さい。



(また、使う直前にピエリモを噴霧してから水洗いをしてお使いになるとより衛生的です。)



## 赤ちゃんの身の回り編

①おねしょやおむつの除菌・消臭には100~200ppmのピエリモをスプレーしましょう。



②赤ちゃんが口に入れるおもちゃはこまめに100ppmのピエリモをスプレーし、残った水分をティッシュ等で拭き取るようにして下さい。



**ピエリモはお口に入っても安全な成分でできています**

③赤ちゃんが遊ぶ床の拭き掃除には100ppmのピエリモを床にスプレーしたのち、清潔なダスター又はモップ等で拭き取って下さい。



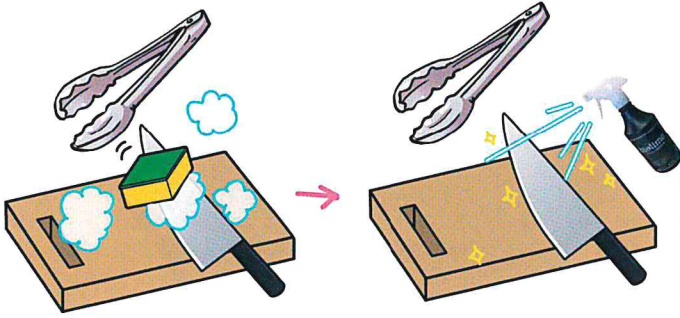
④赤ちゃんの嘔吐物の処理の際には200ppmのピエリモをお使いになるのがオススメです。



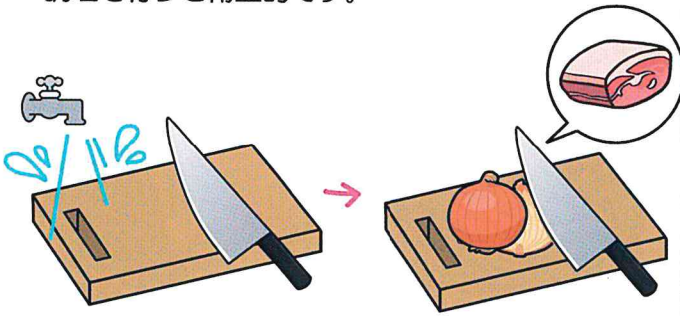


# キャンプ・BBQ 編

①BBQで使うトングや包丁・まな板 食器等を洗浄後、100ppmのビエリモで除菌します。



②ビエリモを一度流水で洗い流した後、野菜や肉の調理を行うと衛生的です。



③使用後の食器や調理器具も同じようにビエリモで除菌してから片付けましょう。

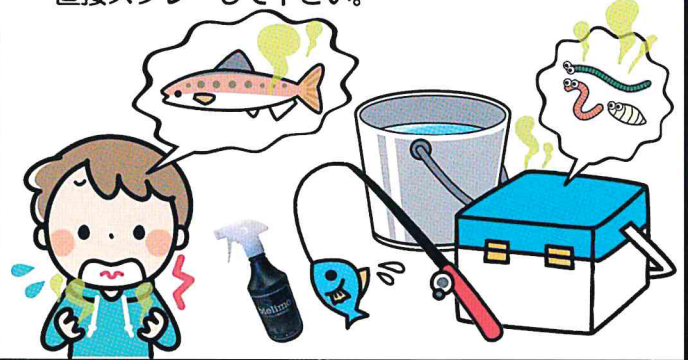


④キャンプ用品やBBQで服などについた煙や汗などの臭い対策や、清潔なハンカチやティッシュ等にふくませてウェットティッシュ代わりに◎

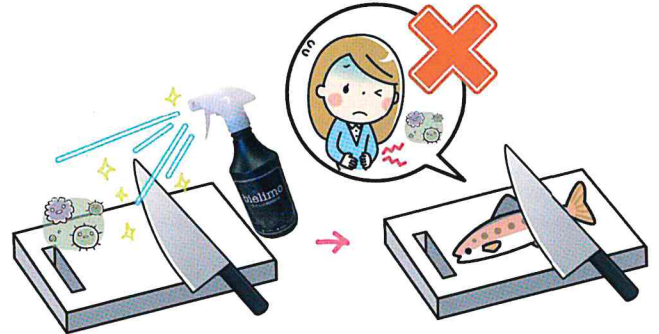


# 釣り・登山 編

①手や釣り具・クーラーボックスなどに付いた魚やエサの臭いの消臭に100ppmのビエリモを直接スプレーして下さい。



②釣った魚を捌く際、使用前後のまな板・包丁をビエリモで除菌してお使いになると、衛生的且つ食中毒対策にもなります。



③登山で気になるの汗や足の臭い対策に、100ppmのビエリモを靴など臭いの気になるところにスプレーして除菌・消臭を行いましょう。



④その他登山・アウトドアグッズの除菌・消臭に

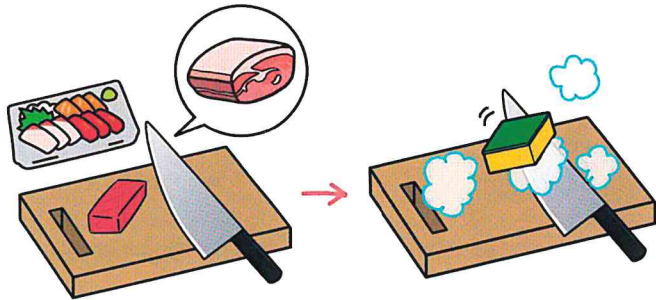




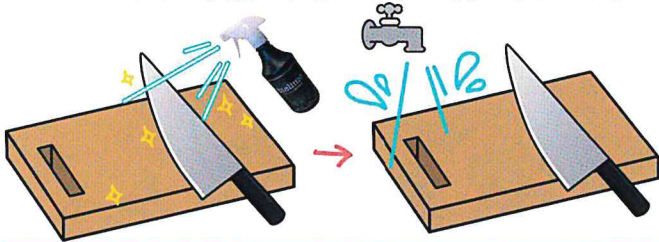
## 食中毒対策（肉・魚）

## 野菜の浸け置き除菌編

①肉や魚を切ったまな板や包丁は、その都度洗剤で必ず洗って下さい。

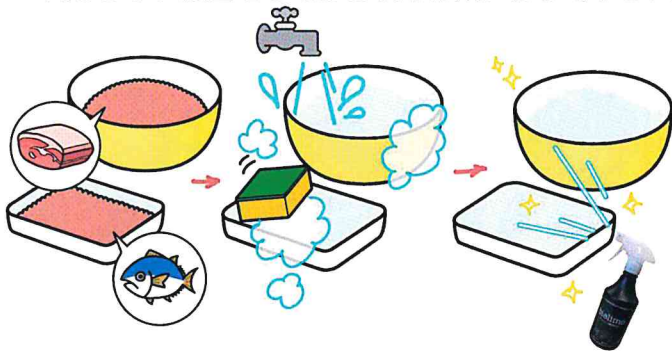


②洗浄後のまな板・包丁に100ppmのビエリモをまんべんなく噴霧し、軽くすすぎ洗いをします。



**point 1** アルコールと違い、濡れたままの箇所でも除菌・消臭効果を発揮します。

③その他、肉や魚にお使いになった調理器具も同じように除菌してから次の作業に移って下さい。



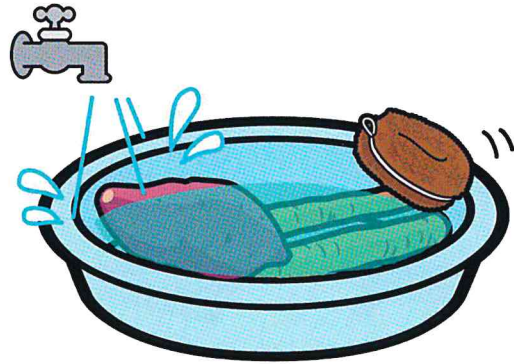
### Check!

基本的には、肉や魚は専用のまな板を使うようにすることで、食中毒のリスクを大幅に削減することができます。

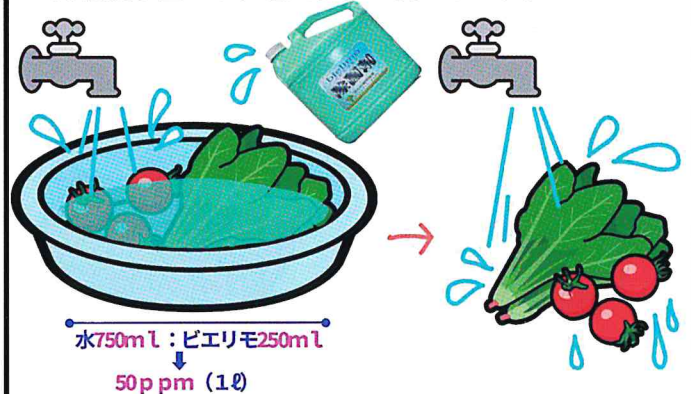
特に加熱をしない野菜などを同じまな板で切ることは避けるようにしましょう。



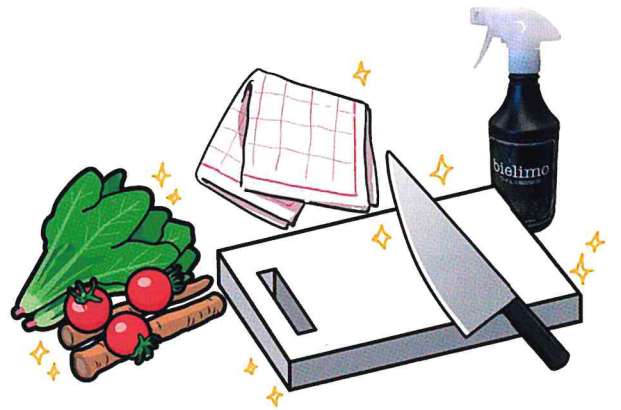
①汚れの酷い野菜を中心に、野菜を洗浄をしっかりと行ってください。



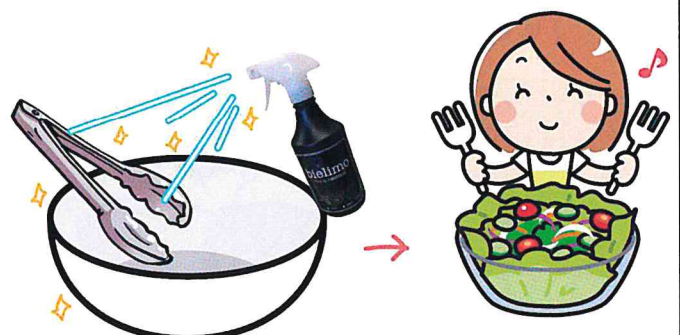
②50ppm前後に希釈したビエリモを用意し、5~10分程浸け置きし、軽くすすぎ洗いをします。



③清潔な状態の包丁とまな板で調理を行って下さい。



④ボールや食器なども使う直前にビエリモを噴霧し除菌してからお使いになると、より衛生的です。





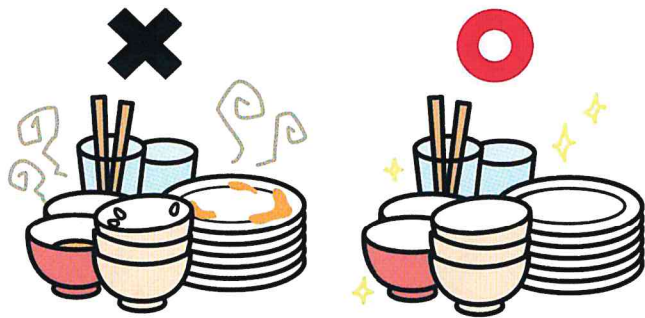
## 食器・調理器具編

## キッチン用品 浸け置き編

①お使いになった食器・器具を洗剤で、しっかり洗浄してください。



①汚れや臭いの気になるキッチン用品を一度洗剤でしっかり洗浄して下さい。

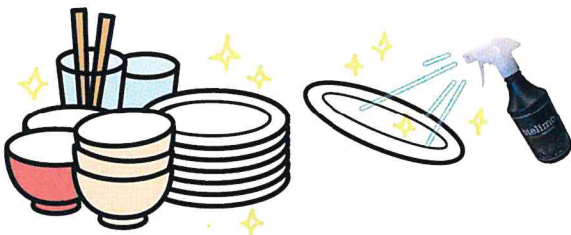


汚れが残っていると、ビエリモと汚れが反応して除菌の効力が落ちてしまいます。

②排水口や三角コーナー、雑巾などには100~200ppmに希釈したビエリモで5~10分の浸け置きがオススメです。



②洗浄後、ビエリモをスプレーし、除菌完了です。



③スポンジや布巾、お弁当箱などには50~100ppmに希釈したビエリモで5~10分の浸け置きがオススメです。



**point** アルコールと違い、濡れたままの箇所でも除菌・消臭効果を発揮します。

### Check!

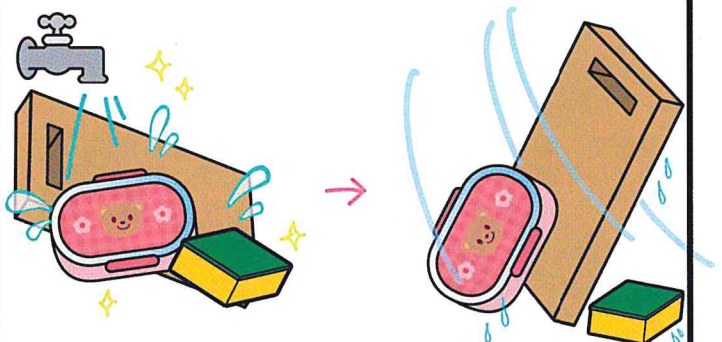
除菌剤ビエリモは口に入っても安全な成分できており、

瞬間的に除菌・消臭した後は水に戻る性質となっております、

ビエリモで除菌した後の食器等をお使いになる際には流水で一度洗い流してお使いください。



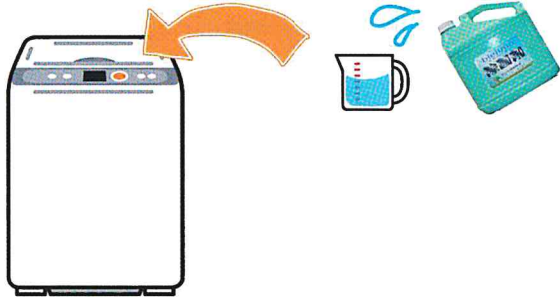
④浸け置き後、ビエリモの臭いが気になる方は一度すすいだ後、しっかり乾燥させて下さい。





## 洗濯物 編

①20~30L量の洗濯物のすすぎの際、200ppmのビエリモを100~200ml程入れてよく混ぜてからすすぎを行って下さい。



②生乾きの嫌な臭いや、濡れた時の臭い戻り対策に効果的です。



③汚物等で汚ってしまった衣類は洗濯する前に200ppmのビエリモで一度手洗いをしてから洗濯することをオススメします。

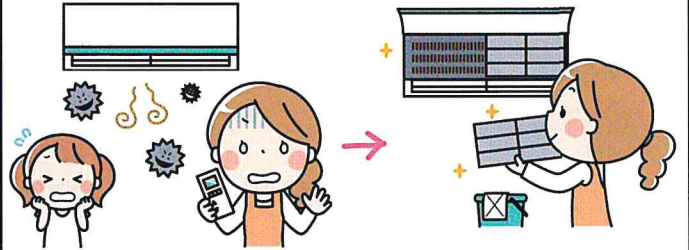


※色落ちしやすい衣類などには、ビエリモのご使用をお避け下さい。



## エアコン（家電） 編

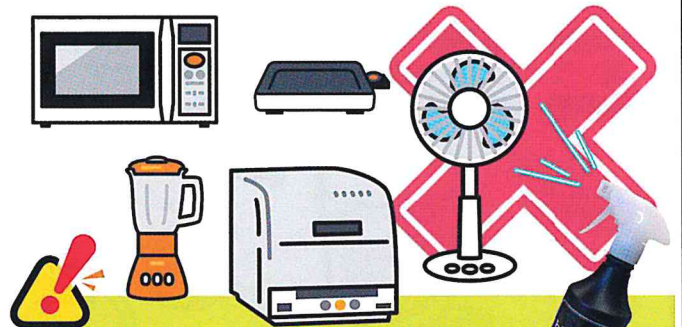
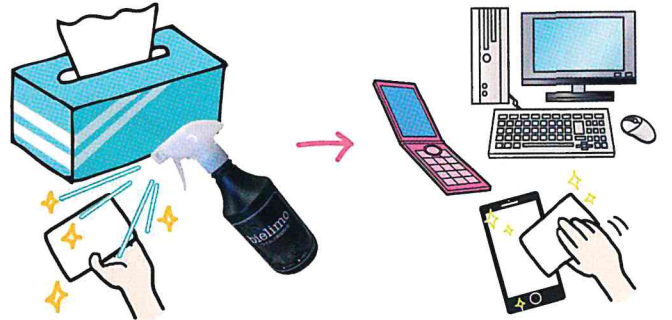
①エアコンの臭い対策には、フィルターの掃除の際洗ったフィルターをビエリモで除菌後、水洗いをして乾燥させてセットして下さい。



②電気ケトルの内部の除菌にはビエリモをスプレーした後、一度すすいでからお使い下さい。



③タブレットやスマートフォンなどの液晶を除菌する際は、ビエリモで軽く湿らせたティッシュやタオル等で拭き取るようにして下さい。



電化製品に直接ビエリモを吹きかけてのご使用は故障の原因となりますので、絶対に行わないようにして下さい。

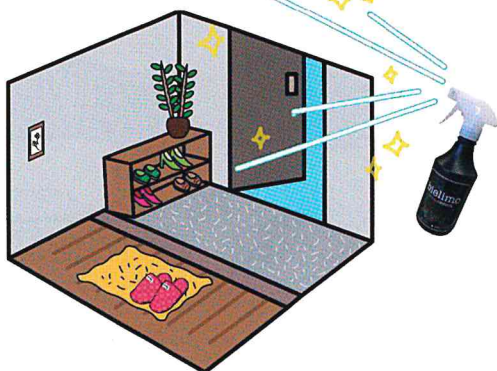


## 玄関 編

①1日履いた靴にスプレーして靴の除菌・消臭に



②靴箱や玄関全体の消臭に



③お出かけ前に50ppmのピエリモをマスクにスプレーして、花粉症・感染症対策に

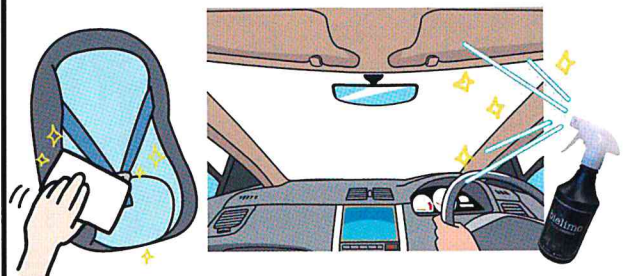


④帰宅後、外食などで服に着いたタバコや焼き肉、汗の臭いなどの消臭に



## 車内 編

①ハンドルやシートのお手入れをする際は100ppmのピエリモをふくませた清潔なダスター等で拭いてください。



②車内にスプレーすることで、車内の気になる臭い（タバコ・エアコン・飲食の臭いなど）を消臭することができます。



③その他、車内での感染症対策にも効果的です。



④お出かけ先での急な汚物処理や、車内でのオムツ替えなどにも便利です。





# トイレの除菌・消臭 編

①ビエリモをご使用になる前に、普段通りに清掃を行って下さい。  
 ※汚れが酷い箇所は洗剤を使用し、しっかり汚れを落とすようにして下さい。

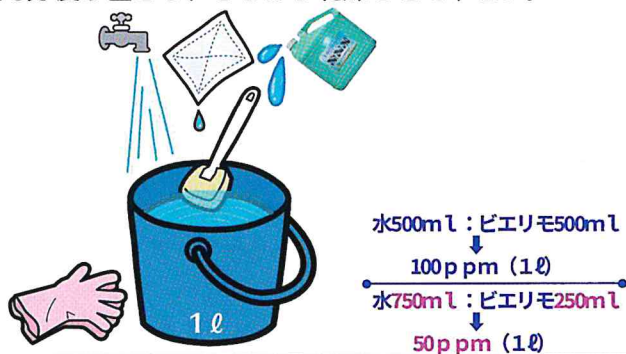


②100~200ppmのビエリモをスプレーします。ドアノブや便座などビエリモの残った水分が気になる箇所は清潔なダスター等で拭き取ります。



**point 1** 汚れやすく、菌や悪臭が発生しやすい場所やサニタリーボックスなどには200ppmでの使用がオススメです。

③トイレの掃除にお使いになった用具の除菌・消臭には洗浄後、50~100ppmに希釈したビエリモに5~10分浸け置きし、しっかり乾燥させて下さい。



④使用後のトイレに残った臭いを消臭する場合、トイレ空間内に数回スプレーするか、便座をあげて便器内に数回スプレーして下さい。

使用前の便座にお使いになる際には、トイレットペーパーにビエリモをふくませ、便座を拭いてください。



# ペット 編

①ペットのトイレや排泄物、ゲージの掃除には100~200ppmのビエリモで拭き掃除を行って下さい。



②ペットのエサ入れや水入れは洗浄後、100ppmのビエリモをスプレーし、残った水分を拭き取ってからお使いください。



③ペットのおもちゃは100ppmのビエリモをスプレーし、清潔なダスター等で拭き取ってください。



④ペットのいる部屋などの消臭・除菌 (スプレーの場合100ppm 超音波噴霧器の場合50ppm前後) 空間を除菌することでペットの病気予防にも

