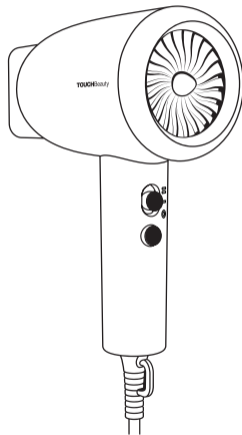


**TOUCHBeauty**

TB-2393

SILKY

マイナスイオンドライヤー  
取扱説明書



# 目次

---

1. 注意事項/警告 .....	1
2. 本製品について .....	2
3. 使用準備 .....	3
4. 使用方法 .....	4
5. お手入れと保管 .....	6
6. アフタサービス .....	8

このたびは弊社の製品をお買い上げいただきありがとうございます。  
ご使用前にこの取扱説明書をよくお読みのうえ、正しく安全にお使いください。  
この取扱説明書は、ご使用時にいつでもお読みいただけるよう大切に保管してください。


## 注意事項/警告

TB-2393

### ⚠警告

- ⦿ 身体機能が退化し、知的能力が退化し、または関連する経験と知識が不足している人(子供を含む)、大人の同伴なし時、本製品使用に適していません。彼らは安全を担当する方がそばに製品の使用方法を監督したり指示したり、製品を使用することができます。
- ⦿ 子供が製品を操作したり、おもちゃとして使用したりすることは禁止されています。子供が近くで製品を使用する場合は、注意が必要です。子供が保護者なしで製品を整理することを禁止します。
- ⦿ 電源が壊れている場合は、危険を回避するために、メーカーの修理部門の専門家が修理する必要があります。
- ⦿ 水や他の液体に浸して洗わないでください。ドライヤーが水に落ちたらすぐにプラグを抜いてください。乾燥した後も使用しないでください。
- ⦿ ドライヤーを浴室で使用する場合は、使用後にプラグを抜いてください。ドライヤーのスイッチが切れても、水に近づくのは危険まだあります。
- ⦿ 本製品はインレットを塞ぐ場合の保護を備えている:高速高温モード:送風口10 S+/-5S内を塞ぎ、製品は自動的に保護モードを起動し、加熱を停止し、LEDランプが点滅します。製品内部の温度が保護値より下回ると、加熱が再開されます。
- ⦿ 使用時に不快感や異常があった場合は、すぐに使用を中止し、医師に相談してください。
- ⦿ 使用前に製品に破損や破損がないかを確認してください。破損がある場合は使用しないでください。

## ⚠ 注意

- 乾燥の室内に置いて使用してください。
- 製品を操作する時に、手が乾燥に確保してください。
- 本製品は家庭用です。
- 幼児の手の届くところで使用しないでください。
- 定期的にお手入れをしてください。
- 火中投下・加熱・高温での充電・使用をしないでください。
- プラグイン時に適切な電圧:AC 100 Vに接続してください。電圧が高すぎて製品を破壊して、電圧が低すぎて使用できないなどの問題は発生します。
-  水を入れる浴槽、シャワー、洗面器、または器の近くでは使用しないでください。
- 危険が発生しないように、送風口と出風口を塞がないでください。
- 使用時に髪が送風口に巻き込まれて危険にならないように注意してください。
- 火傷を防ぐために、使用中や電源を切った直後、出風口などの発熱面には触らないでください。
- ドライヤーを使用していない場合、ドライヤーを修理する前に、プラグを抜いてください。
- ドライヤーを保存するときは、電源コードを傷つけないように、電源コードをねじったり締めたりしないでください。
- 電源コードを熱源や防護能力を損なう可能性のある場所に近づかないでください。
- エアロゾル製品や引火性のある場所ではドライヤーを使用しないでください。
- ドライヤーが異常または故障した場合は、製造元または地元の販売店に連絡して修理してください。自分で分解しないでください。

# 本製品について

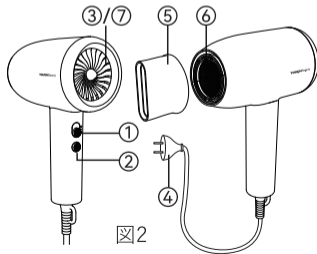
TB-2393

## 製品仕様

品名	SILKY マイナスイオンドライヤー
品番	TB-2393
定格電圧	100V 50/60Hz
消費電力	1400W
材質	ABS、PC、PA

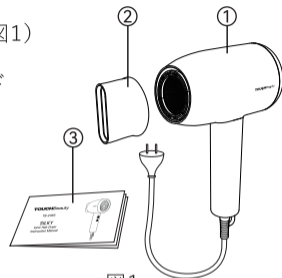
## 各部のなまえ(図2)

- ①電源スイッチ/风量スイッチ
- ②温風温度スイッチ
- ③温風温度LED表示
- ④電源コード
- ⑤マグネットフード
- ⑥出風口
- ⑦送風口



## 各部のなまえ(図1)

- ①本体
- ②マグネットフード
- ③取扱説明書



## 使用準備

TB-2393

### ⊕ 通電説明

電源コードをAC100V、50/60Hzの電源に繋いでください。

### ⊕ 電源オン/オフ

通電の場合、電源スイッチを○から—へ推して、電源オンと低い風量モードに入ります。—から＝へ推して、高い風量モードに切り替えます。○に押し回して、電源オフにします。

## 使用方法

TB-2393

この取扱説明書をよくお読みになり、正しくお使いください。

プラグを差込前に、スイッチは○の位置に置いてください。

### 風量モード調整：

電源スイッチを○から—へ推して、電源オンと低い風量モードに入ります。マイナスイオン放出は同時に開始。—から＝へ推して、高い風量モードに切り替えます。

○に押し回して、電源オフにします。(図3)

### 温風モード調整：

温風モードを短く押して、「熱風—温風—冷風—熱風と冷風サイクル」四つモードで切り替えできます。本製品はメモリ機能はありますので、再度電源オン時に前回のモードで起動します。

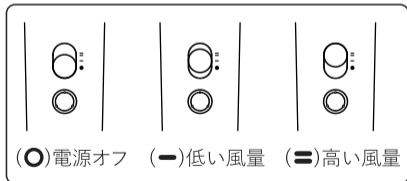


図3

## 温風モード切り替え(図4)

始めの使用時に、熱風モードで起動します、LED表示は赤色です。

- 温風スイッチを短く押して、温風モードになります、LED表示は黄色です。
- 温風スイッチを短く押して、冷風モードになります、LED表示は青色です。
- 温風スイッチを短く押して、熱風と冷風サイクルモードになります、LED表示は赤色と青色サイクルで点灯します。

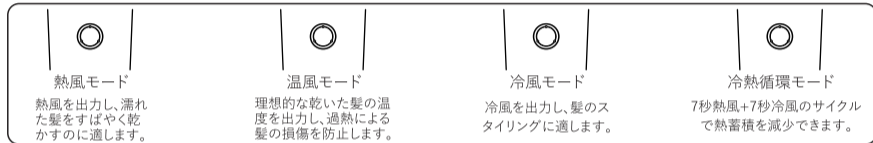


図4

## マグネットフードの使用

フードを使用したい時に、フードをドライヤーの出風口に近づいて、マグネットで自動に付けられます。使用完了時、フードを外します。(図5)

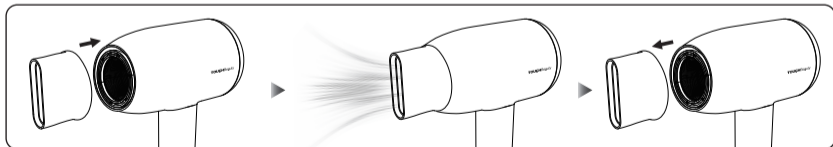


図5

ドライヤーを使用完了、電源スイッチを○に推して、プラグを抜いてください。

## 🚫お手入れ

- 製品が落下するなど、製品に外部衝撃を与える恐れがある場合を避けてください。
- 子供の手の届かない場所に保管してください。
- 浴室や湿気が多い所に保管したり、水のかかりやすい所、洗面台の上などに置かないでください。

## 🚫製品清潔

- 製品清潔前に、電源を切ってください。
- 本体の水洗いは絶対にしないでください。
- 送風口のカバーは外せます。表面についたホコリや髪の毛などを乾いたやわらかい布で拭き取ります。乾燥後、カバーが送風口の位置に合わせて、マグネットで自動に付けられます。(図6)
- 本体の汚れは、乾いたやわらかい布で拭き取ります。
- シンナー・ベンジン・アルコールなどは絶対に使用しないでください。

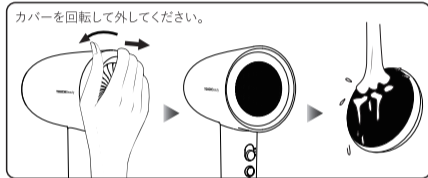


図6

## 🚫製品中の有害物質名称と含有量

パーツ	有害物質					
	鉛 (Pb)	水銀 (Hg)	カドミウム (Cd)	六価クロム (Cr (VI))	ポリ臭化ビフェニル (PBB)	ポリ臭化ジフェニルエーテル (PBDE)
プラスチック	○	○	○	○	○	○





金属部品	○	○	○	○	○	○
発熱体	○	○	○	○	○	○
電機	○	○	○	○	○	○
制御回路	○	○	○	○	○	○
コード	○	○	○	○	○	○
部品	○	○	○	○	○	○

(このフォームはSJ/T11364および2002/95/EC (RoSH 指令)の規定に準拠して作成。)

○:当該部品のすべての均質材料において、この有毒有害物質の含有量がGB/T26572および2002/95/EC 標準で定める制限要求量以下であることです。

×:当該部品のうちいずれかの均質材料において、この有毒有害物質の含有量がGB/T26572および2002/95/EC標準で定める制限要求量を超過していることです。

 このマークの数字は、電器電子製品有害物質使用制限管理弁法および関係標準等を根拠にしており、当該製品の環境保護使用期限の年数を意味することです。

 故障かなあ?と思ったら

症状	チェックポイント	処置のしかた
製品が正常に動作しません。	通電されていない	プラグは弛んでいるかをご確認してください。
	プリント基板が壊れる	返品修理
その他の異常・故障がある		使用を中止し、『お問い合わせ』にご相談ください。

## アフターサービスについて

## 1.保証書

本製品には保証書が付いています。お買い上げの販売店で「販売店名、お買い上げ日」などの記入内容をご確認のうえ、大切に保管してください。

保証期間はお買い上げ日より1年間です。

## 2.修理を依頼されるとき

- 保証期間中は

商品に保証書を添えて、お買い上げの販売店にご持参ください。

保証書の記載内容に基づいて修理いたします。詳しくは保証書をご確認ください。

- 保証期間がすぎているときは

お買い上げの販売店にご相談ください。修理により使用できる場合は、お客様のご要望により有償修理させていただきます。

### 3.廃棄について

本製品および梱包材の廃棄方法については、各自治体の回収方法をご確認の上、処分を行ってください。

### 4.お問い合わせ

アフターサービスについてご不明な点やご相談、お困りのときは、お買い上げいただいた販売店までお問い合わせください。

## 保証書

品名	SILKY マイナスイオンドライヤー	型番	TB-2393
無料修理保証	対象部分:本体	期間:	ご購入日より1年間
※販売者名	店名・住所・電話		

販売店様へのお願い 必ず※印欄をご記入・ご捺印の上お客様へお渡してください。

本書は本書記載内容により無料修理を行うことを約束するものです。

上記「無料修理保証期間」中に故障が発生した場合は、本製品と本書をご持参・ご提示の上、ご購入の販売店に修理をご依頼ください。

- 所定記入欄が空欄のままの場合や、ご購入日がわかるレシート・明細書がございませんと、本書は有効とはなりません。
- 本書は再発行いたしませんので、大切に保管してください。

《 無料修理規定 》

1.取扱説明書、本製品添付ラベル等の注意書に従った正常な使用状態で故障した場合は、ご購入の販売店が無料修理をうけたまわります。

2.保証期間内に故障して無料修理を受ける場合は、本製品と本保証書をご持参ご提示の上、ご購入の販売店に依頼してください。

3.ご転居の場合は、ご購入の販売店にご相談ください。

4.ご贈答品で本書に記入してあるご購入の販売店に修理が依頼できない場合はTOUCHBeauty株式会社にご相談ください。

5.保証期間中でも、次の場合は有料修理になります。

A)使用上の誤りや不当な修理・改造による故障および損傷。

B)ご購入後の転倒・落下などによる故障および損傷。

C)火災・地震・水害・その他の天災地変、公害や異常電

圧による故障および損傷。

D)接続する他の機器の異常により生ずる故障および損傷。

E)電池や消耗品などの部品交換の場合。

F)一般家庭以外(例えば業務用の長時間)に使用された場合の故障および損傷。

G)車両・船舶等に搭載された場合に生じる故障および損傷。

H)ご購入後の輸送・移動・落下等による故障および損傷。

I)保証書のご提示がない場合。

J)保証書のご購入年月日・お客様名・販売店名欄の記入または押印がない場合、あるいは字句を書きかえられた場合。

6.保証書は日本国内においてのみ有効です。

This warranty is valid only in Japan.

☆本書はこれに明示した期間・条件のもとにおいて無料修理をお約束するものです。従ってこの保証書によって、お客様の法律上の権利を制限するものではありません。保証期間経過後の修理等についてご不明な場合は、ご購入の販売店にお問い合わせください。

☆ご使用による劣化・消耗および消耗品の交換は有料となります。

- 利用目的

お客様の個人情報をご依頼いただきました修理品の返送のために利用いたします。  
また、お問い合わせへの対応やその後の安全点検活動のため、記録を残すことがあります。  
これらの記載は正当な理由がある場合を除き、第三者へ提供しません。

- 製品仕様

サイズ	約199.8(W)×78(H)×176.8(D)mm
電源	コード式
定格電圧	100V 50/60Hz
消費電力	1400W
材質	ABS、PC、PA
生産国	中国

販売元: TOUCHBeauty株式会社

住所: 東京都台東区浅草橋5丁目12-2

TEL: 03-4362-8880

MAIL: [service@touchbeauty.co.jp](mailto:service@touchbeauty.co.jp)