

消費者と提携し地域農業を守る



下郷農協



2025

9・10

No.743

猛暑に負けず良品質の米生産めざす

基本協定に基づく経営の「第二步」へ 全議案を圧倒的賛成多数で採択



あいさつする玉麻組合長

され、圧倒的な賛成多数で承認採択されました。

6月29日(日)、下郷小学校体育館において第77回下郷農協通常総会が、組合員175名(正組合員実出席46名、委任状と書面議決129名)の出席で開催されました。総会では樋山路地区白土集落の鈴木健久さんを議長に選出、2024年度事業・経営活動報告承認の件、2025年度事業・経営方針決定の件など全5議案等が提案

て生きていく盾が基本出来ると思っております。

ただ、ここだけでは駄目なので今から先下郷農協がさらに原点に返ってより安全なものをどうやって作っていくか、組合員の皆さんと一緒にどうやって地域を盛り上げていくか、その事についても本来に私達が一生懸命頑張っていないといけません。

更にはこれからもっともった色んな事業を展開して下郷農協が独自に立ち直っていけるような、そういう経営に向かって第二步・第三步と進んでいきたい。」と挨拶しました。

引き続き来賓の大分県北部振興局・中津市・JA共済連大分・グリーンコープおおいの各代表祝辞やあいさつ等を頂きました。

議事では執行部より、グリーンコープと戦略的に提携し、その事業・経営構造を根本的に改革し、経営を改善・改革するため「あと一年」耐え抜き、過渡期を乗り越えて行かねばならないとする活動報告を提案しました。

また、「下郷の地をグリーンコープの『食べもの』の故郷にしていこう」ための「第一步」(1,000頭規模の酪農場建設等)に続き、下郷農協は今から「第二步」についてグリーンコープとともに構想・準備していくための事業・経営方針などを提案しました。

組合員からは農業生産に関わる意見をはじめ各加工場や診療所の運営について、また特別報告を含



多岐にわたり活発な議論が交わされた通常総会

め多岐にわたるご質問ご意見等が出され、執行部との活発な議論が交わされる有意義な総会となりました。

下郷農協理事会は、この組合員総会が立派に開催することが出来たこと、そして、全議案が圧倒的な賛成多数で採択いただけたこと

を受けて、下郷農協はこの組合員総会をもって、すべての内憂外患を解決することが出来たと判断・評価し、2025年度以降を「反転攻勢（V字回復）」に打って出るための「第二步」を戦略的に進めます。

第66回下郷農協まつり開催について



昨年の下郷農協まつりの様子

11月9日（日）、下郷農協本所・購買前駐車場で第66回下郷農協まつりを開催します。

取り組み内容等はまつり実行委員会等を中心に検討を進めます。

※ステージ出演者・出店者を募集します。
詳しくは下記までお問い合わせ下さい。

下郷農協まつり実行委員会（事務局・管理部 ☎0979-56-2222）

猛暑での肥培・水管理学ぶ 健康米生産組合が圃場めぐり



生育状況を確認する健康米生産者

令和7年度の第一回健康米生産組合圃場めぐりが7月12日、生産者7名・大分県北部振興局より1名の参加で行われました。

7月12日、雨が待ち遠しい曇り空の中、健康米生産組合（吉原和泉組合長・会員11名2法人）が恒例の圃場めぐりを行いました。

今年の梅雨は二週間程度で明けてしまうという大変短いもので、既に猛暑も始まっており昨年の水不足を思い出す厳しいスタートとなりました。

また、今夏は少雨の予報も出ており中干しや間断渇水に踏み切れず、高い水温のまま水をはっている水田もありま

した。

大分県北部振興局の担当者から「根腐れ等を防ぐためにも一度水を抜いて2〜3日干せると良い」とアドバイスを頂きましたが、毎年水の確保に苦労していることもあり判断が難しい状況だと思いました。

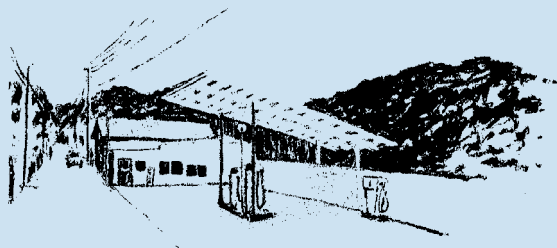
生育が良く株の張った田がある一方で分けつの悪い田も

口座引落できます！

「丸八末広石油店」では、ご利用いただいた油代金を大分県信・ゆうちょ銀行での**口座引落（基準日：毎月26日）**ができます。（口座振替の届出書は当店にもあります）

なお、けんしん耶馬溪支店分は110円、下郷郵便局は55円の引落手数料がお客様負担となります。

また、新規会員カード作成も都度受付けていますので、お気軽にお声かけください。
丸八末広石油（下郷振興会）TEL 56-2496



あり、育苗はもとより移植後の水管理や病害虫対策などに厳しく変化していく環境にしっかりと対応する必要があると感じました。

お米の需要が高まる中、栽培期間中「無農薬・無化学肥料で安心安全なお米」を届けられるように、これからも学んでいきたいと思えます。

指導販売部 鷹崎 剛

指導販売部

「クリ出荷・加工用カボス受取り」

・少量でもかまいませんので「栗」（8月下旬～9月下旬）をお持ちの方は、ぜひ出荷をお願いします。

・「加工用カボス」を10月20日（月）～22日（水）まで、指導販売部（一ツ戸工場）で受取ります。

⑨栗・カボスの出荷基準等は、購買・販売部揭示案内または指導販売部までお問い合わせください。

■お問い合わせは、

下郷農協指導販売部（一ツ戸工場）

☎0979-56-2630

担当：立花・鷹崎まで

「令和7年産米の買入」について

- ・慣行栽培米の最低受入保証価格：12,000円（30kg玄米／袋）
- ・米検査日：10月2日（木）
10月23日（木）
11月13日（木）

⑩価格・検査日等の詳細については別紙回覧チラシをご確認ください。

◆お問い合わせは

下郷農協指導販売部（一ツ戸工場）

☎0979-56-2630

担当：鷹崎まで



「農業用廃資材の適正処理」について

農業生産に由来する資材の廃棄物（廃プラスチック、廃農薬等）は産業廃棄物に該当し、農業者は排出事業者として自らの責任において、廃棄物の処理及び清掃に関する法律に基づき廃棄物を適正に処理することが義務付けられています。

各生産者は法律事項を確認・遵守し、廃棄物を適正に保管・処理するようにお願いします。

詳しくは、別途配布の「大分県農業用廃資材適正処理啓発チラシ」（県HPで公開）等を参照ください。

なお、下郷農協では毎年11月頃に廃ビニール・期限切れ農薬の回収受付を行っています。日程等は決まり次第お知らせします。

（指導販売部 ☎56-2630）



備えは、なるべくお早めに。

建物更生共済

むてきプラス

建物更生共済

My家財プラス

資料請求は
こちら



くらしの保障、相談するなら

JA共済

※ご加入にあたりましては、お近くのJAへお問い合わせください。

■JA共済ホームページアドレス <https://www.ja-kyosai.or.jp>

25481050048

2025年9～10月の診療日について（お知らせ）

1. 担当医師

＊火曜日・木曜日の診察：酒見（さけみ）久哲先生（診療科目：内科・小児科・外科）
 〈下郷診療所の管理者として津民診療所より診療に来て頂いています。〉

2. 診療時間

＊火・木曜日：8:30～（受付）、診療：9:00～12:00、13:00～17:00
 ＊変更等の場合は、診療所および購買ふれあいの店にお知らせを掲示します。

3. その他

＊これまで金曜日（午前中）の診察を担当していただいた内尾整形外科医院の内尾伸行先生につきましては、ご本人の体調によるご意向で契約を解除いたしました。

長きにわたりありがとうございました

〈2025年9月の診療日〉

日曜日	月曜日	火曜日	水曜日	木曜日	金曜日	土曜日
	1日	2日 酒見先生	3日 休診	4日 酒見先生	5日 休診	6日 休診
7日	8日 休診	9日 酒見先生	10日 休診	11日 酒見先生	12日 休診	13日 休診
14日	15日 休診	16日 酒見先生	17日 休診	18日 酒見先生	19日 休診	20日 休診
21日	22日 休診	23日 休診	24日 休診	25日 酒見先生	26日 休診	27日 休診
28日	29日 休診	30日 酒見先生				

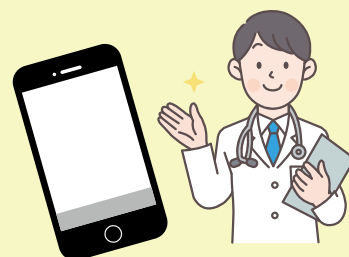
〈2025年10月の診療日〉

日曜日	月曜日	火曜日	水曜日	木曜日	金曜日	土曜日
			1日 休診	2日 酒見先生	3日 休診	4日 休診
5日	6日 休診	7日 酒見先生	8日 休診	9日 酒見先生	10日 休診	11日 休診
12日	13日 休診	14日 酒見先生	15日 休診	16日 酒見先生	17日 休診	18日 休診
19日	20日 休診	21日 酒見先生	22日 休診	23日 酒見先生	24日 休診	25日 休診
26日	27日 休診	28日 酒見先生	29日 休診	30日 酒見先生	31日 休診	

■外来診療（通常とは異なる動線）において オンライン資格確認が行えるようになりました

風邪症状のある方は院内に入れません！
 車の中で待機していただきコロナ・インフルエンザの検査を行います。その際に健康保険証をお預かりしておりましたがマイナンバーカードにてオンライン資格確認が可能となりました。顔認証不可のため暗証番号が必要になります。

＊暗証番号が不明な方は市役所等に相談されてください。
 健康保険証は有効期限内であれば使用可能です。



スマホで読み取ります
 下郷診療所 ☎56-2361

■マイナ保険証『医療情報取得加算』『医療 DX 推進体制整備加算』について

当院は、より質の高い診療を行うため、オンライン資格認証による情報（受診歴、薬剤情報、特定健診情報、その他必要な診療情報）を取得して活用しています。

マイナンバーカードをご持参ください。下郷診療所は診療情報を取得・活用することにより、質の高い医療の提供に努めています。

下郷診療所

本年
12月2日から

現行の健康保険証は 発行されなくなります



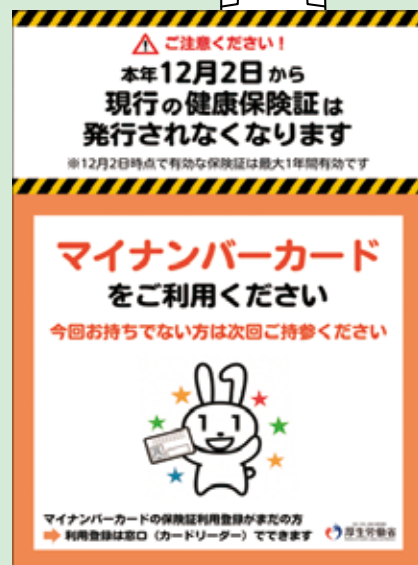
令和7年8月1日より健康保険証は使用できません。マイナンバーカードをご利用ください。



マイナンバーカードをお持ちでない場合は資格確認書で医療機関を受診することができます。



健康保険証は有効期限内であれば使用できます。
有効期限の記載がない場合は令和7年12月1日まで使用できます。



インフルエンザ 予防接種に ついて

接種期間・助成金・接種金額など未定です。例年通りであれば10月上旬より接種開始になる予定です。予約が必ず必要です。詳しい情報が入り次第、診療所等に掲示・お知らせします。
下郷診療所 (☎56-2361)



秋の定番食材のサツマイモは、炭水化物を多く含み、脳内で幸せホルモンと呼ばれるセロトニンの生成をサポートします。炭水化物を取ることでセロトニンの材料となるトリプトファンというアミノ酸が脳に運ばれやすくなり、心の安定につながります。夕食やおやつに蒸したサツマイモを取り入れると、心も体もリ

秋になり、不眠に悩まされる人が増えています。原因は、日照時間の減少や朝晩の気温差などによって自律神経が乱れやすくなるためです。寝付きが悪い、夜中に目が覚める、朝スッキリ起きられないなどの症状が続くと、美容にも心身のパフォーマンスにも影響を及ぼします。そこで今回は、秋の不眠対策として、お薦めの食材を三つご紹介いたします。

■ サツマイモ
栗には、筋肉の緊張を緩めて心身をリラックス状態へ導く働きがあるマグネシウムが豊富に含まれているため、不眠の方にはお薦めの食材です。また、栗の渋皮に多く含まれるタンニンには、強い抗酸化作用があるため肌の老化予防にも役立ちます。おやつにゆで栗を食べたり、夕食に栗ご飯を取り入れると良いでしょう。

旬の食材を上手に取り入れて食事を楽しみ、秋の夜長にぐっすり眠れる体づくりを始めてみませんか。食事に加えて、ぬるめのお風呂や軽いストレッチなどを習慣にすると、よりリラックスして質の良い睡眠を促すことができます。

秋の味覚で不眠症対策



おいしく食べて美しく

栄養士 ● 吉田理江

管 理 部

事業拡大等に伴い新規職員（パート職員含む）を大募集中です。TMRセンター飼料・生乳運搬（大型車）業務で5～6名、新規ヨーグルト製造で4名、いちごジャム製造で若干名を募集します。

＊給与・賞与、昇給：農協給与表・支給基準による

＊その他：勤務時間・休暇・待遇・応募資格等についてはお問合せ下さい。詳細を改めてご連絡いたします。

管理部（☎56-2222）

購 買 部

購買ふれあいの店は、10月1日（水）決算棚卸のため休業とさせていただきます。

ご迷惑をおかけしますが、何卒よろしくお願いいたします。

酪農ヘルパーさん募集!



酪農ヘルパーとは?.....

365日お休みのない酪農家さんのサポートをするお仕事です。主な業務は牛舎の掃除、エサやり、搾乳などをします。入社後は先輩ヘルパーさんと共に業務を行うので、半年～一年程度はサポートがありますので安心してください。酪農ヘルパーの経験がある方はもちろん、動物が好きな方から未経験者でも大大大歓迎です！生きもの相手の決して楽ではない仕事ですが、やりがいと感謝の気持ちを抱けるお仕事です。

●主な内容

職種（待遇）：酪農ヘルパー（正社員）
業務内容：朝晩の牛舎の清掃、給餌、搾乳等
給与：216,200円～313,800円
勤務時間：6：00～9：00と17：00～20：00 ※実働6時間
（※農家によって勤務時間の変動有）
休暇：週休2日制
勤務場所：中津市耶馬溪町
必要書類：面接日の決定後に履歴書持参でお越しください。
※詳しい仕事内容やお休みのことなど、何でも気軽にお問い合わせください。
お申し込み・お問合せ先：耶馬溪酪農ヘルパー利用組合 事務局（武田）
TEL 0979-56-2222（下郷農協内）



一番よいのは、何事もないことです。
その次は、すぐに役立つ備えがあることです。

強い勢力のまま日本に上陸する台風が増えています。
風災のリスクに早めに備えておくことも大切です。

備えは、なるべくお早めに。



資料請求は
こちら



くらしの保障、相談するなら



※ご加入にあたりましては、お近くのJAへお問い合わせください。

■JA共済ホームページアドレス <https://www.ja-kyosai.or.jp>

25481050044

集落常会開催のお知らせ

集落常会を、下記の通り開催しますので、ご出席をお願いします。

- 開 催 日： 2025年10月28日(火)・29日(水)
- 議 題： ①2025年度上期決算（概要）について
②農協事業の取り組み状況について
③第66回下郷農協まつり開催について
④各部署からのお知らせについて
⑤その他

担当役職員： 下表のとおり

開催日	集落名	担 当 者		開催日	集落名	担 当 者	
		理事および責任者	担当			理事および責任者	担当
10/28 (火)	津留・杉畑・随雲寺・蔵野	行岡専務理事・相良	但馬	10/29 (水)	山 浦	越尾常務理事・原口	桑野
	大 久 保	石川理事・藤田	・・・		伊 福	玉麻組合長・矢崎（和）	安田
	奥 の 鶴	立花	香月		鎌 城	石川理事・立花	・・・
	金 吉 上	越尾常務理事・矢崎（和）	・・・		一 ツ 戸	行岡専務理事・田坂	釜口
	床 波	玉麻組合長・矢崎（愛）	・・・		貞 曾	田尻理事・藤田	・・・
	行広・梶ヶ原	田尻理事	安東		白 土	鷹崎理事・鷹崎	・・・
	和 泉 原	鷹崎理事・柳本	・・・		山 移	柳本	武田

（注）農協の都合により、予告なく担当者の変更を行う場合があります。ご了承ください。
下郷農協 管理部 TEL 56-2222

理事会だより

2025年6月25日に第3回定例理事会、7月30日に第4回定例理事会を開催しましたので、議案および協議内容の一部概要をお知らせします。（議案名一部変更）

【第3回定例理事会 提出議案】

- ①活動報告承認の件
- ②監事監査指摘事項の回答について
- ③「下郷をグリーンコープの食べものの故郷にしていく」ための「第二歩」を構想・準備するための協議について
- ④その他の報告事項

【第4回定例理事会 提出議案】

- ①活動報告承認の件
- ②理事の報酬に関する件について
- ③第66回下郷農協まつりの開催について
- ④冬季一時金の支給について
- ⑤固定資産の取得について
- ⑥その他の報告事項

第3回定例理事会では活動報告承認の件で、5月28日に開催された集落連絡員と農協執行部との「懇話会」の開催結果や、「乳代精算書」の取り扱いについて等が報告されました。

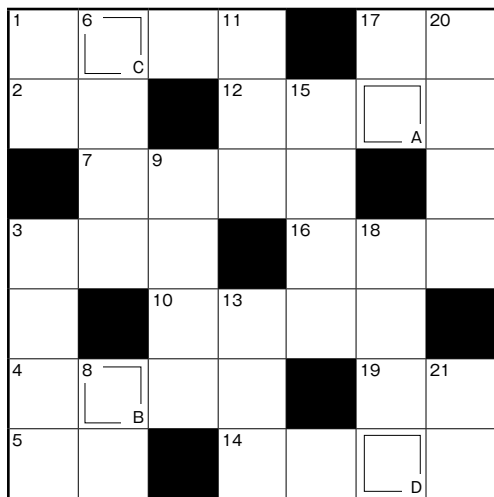
監事監査指摘事項の回答については、5月19日から20日の2日間行われた2024年度決算に係る監事監査の指摘事項に対する回答（案）を付議・承認を受けました。

「下郷をグリーンコープの食べものの故郷にしていく」ための「第二歩」を構想・準備するための協議については、6月19日に下郷農協執行部とグリーンコープ連合会執行部が「基本協定に基づく戦略的提携の到達点と今後に関する意見交換と検討」を目的に、九条ネギ・ヨーグルト・いちごジャム・加工用トマトその他の事項について協議、その結果内容を理事会付議・承認を受け、通常総会において追加提案する事としました。

第4回定例理事会では活動報告承認の件で、下郷診療所の賃貸借に係る中津市との実務者協議内容や、鶏肉処理場に係る売買契約締結について報告が行われました。

第66回下郷農協まつりの開催については、11月9日（日）に下郷農協本所購買前駐車場で行う事を決定しました。

冬季一時金の支給については、労働者の処遇改善として先に行われた職員の賃金体系表の整備に加え、2025・2026年度は冬季一時金（1ヶ月）、2027年度は夏季・冬季一時金（各1ヶ月）、2028年度は夏季（1ヶ月）・冬季（2ヶ月）の一時金支給を決定しました。



先月号のこたえ



先月号のこたえ「ネガイゴト」

- タテのカギ
- お代はいただきません
 - 転職をしたいが、いざとなると——を踏んでしまう
 - 金箔の生産量第1位の市がある都道府県
 - 皿を数えるときに使う言葉
 - あえるとパスタが黒くなります
 - 落ち葉をかき集める道具
 - ハロウィーンの日に楽しむ人もいます
 - 役場で——証明を取ってきた
 - 新割りに使う刃物
 - 事件はあつけない——を迎えた
 - 写生をこうもいます
 - 動物や鳥などの集団

ヨコのカギ

- 10月の第2月曜日はスポーツの日。以前は——の日でした
- 祭りのときに引く車
- 雨だよ、すぐに止むさ
- 塩分濃度は低め、麴の割合は高めな味噌
- ドングリになる木の一種
- 彼女は免許——の腕前だ
- 悪臭を放つことで知られる動物
- 傘がたくさん重なった形の食用キノコ
- ハワイアンの演奏にも使われる弦楽器
- 玄関の上がり——に腰かけて話した
- 秋にもおいしい紫色の野菜
- 教育、勤労、納税は国民の三大——です

パズル？ 頭の体操

出題●ニノリ



Q 二重マスの文字をA～Dの順に並べてできる言葉は何でしょうか？

先月号のこたえ



8	5	4	2	3	6	9	7	1
2	3	6	1	9	7	4	5	8
1	7	9	5	4	8	3	⑥	2
7	6	2	4	8	1	5	3	9
3	9	8	7	2	5	1	4	6
4	1	5	3	6	9	8	2	7
6	②	1	9	5	4	7	8	3
9	4	3	8	7	2	6	1	5
5	8	7	6	1	3	2	9	4

答え 6+2=8

（数独のルール）
①空いているマスに、1から9までの数字のどれかを入れます。
②タテ列（9列）、ヨコ列（9列）、太線で囲まれた3×3のブロック（それぞれ9マスあるブロックが9つの）のいずれにも1から9までの数字が1ずつ入り入ります。

解答は次号で

8						4	
6	4		2				
				3			5
		3		4			
	7			5		8	
			6			2	
2				7			
				8		5	9
	9						3



二重枠に入った数字の合計はいくつ？

出題●ニノリ

数独（すうどく）

【考え方】

タテ列やヨコ列、3×3マスの各ブロックで、同じ数字が重複しないように数字を入れていくパズルです。計算は不要ですよ。例題で解き方を覚えましょう。右下のブロックには、まだ2が入っていないので、4つある空きマスのどれかが2になるはず。同じタテ列やヨコ列に2がない空きマスは、6のすぐ右のマスしかないので、2の入る場所はここだと決められます。このように、確実に数字が決められる場所を、注意深く根気強く探していきましょう。

例題

	7	2	9		5	8		6
	1			3			4	
4	9				1	3		
		7	8		9	2		5
	2			5			7	
6		3	7		4	1		
		1	4				5	3
	3			1			6	
5		4	3		2	9	8	

【例題の答え】

3	7	2	9	4	5	8	1	6
8	1	6	2	3	7	5	4	9
4	9	5	6	8	1	3	2	7
1	4	7	8	6	9	2	3	5
9	2	8	1	5	3	6	7	4
6	5	3	7	2	4	1	9	8
2	8	1	4	9	6	7	5	3
7	3	9	5	1	8	4	6	2
5	6	4	3	7	2	9	8	1