

消費者と提携し地域農業を守る



# 下郷農協



五穀豊穰・無病息災、平穏願い

樋山路中組集落で「どんど焼き」

# 終息見えないコロナ禍で厳しい決算見込みの中

## 下郷農協が存在する意味と役割はますます重要

代表理事組合長 矢崎 和廣



### これまでと違う

#### 第6波オミクロン株

今回のオミクロン株はこれまでとは違い感染しやすいのが特徴です。

また、オミクロン株は潜伏期間が短い事と若年層での発症や入院が多いのもこれまでとは違う所です。

現在3回目のワクチン接種が始まっていますが、進んでいる国と比べると圧倒的に接種率が低いのが現状であり、当初からコロナウイルス感染症対策で政府の対応の遅さを痛感します。

### コロナ禍による変化と影響

昨年度は休校による売り上げ減少を国の補助金や消費者組織

等による支援により乗り切るとともに、医療関係でも感染対策による補助事業、販売部門では集ごもり需要もあり売り上げ的には伸びる結果となりました。

しかし、今年度はコロナウイルス感染症との共生という点では、一年間を過ごした経験の中で出来る限りこれまでの生活に戻ろうとする傾向が強まり、第5波・第6波と繰り返されるなか昨年度は実施された補助金が今年度は実施されないなど支出を補えなくなっています。

特に若年層も拡大している中ではお取引先である幼稚園や保育園、店舗など急遽納品の中止となるケースもありますが、何とか早く終息して欲しいと願うとともに、状況に応じた販売戦略で事業運営を進めます。

### 原材料費・物流コストの上昇

コロナ禍における状況と併せて、原油価格の高騰に伴う燃料や資材の値上げもこれまで以上

に費用増加の要因となっています。

特に、生産者の経営に大きな影響を及ぼす飼料代の高騰は過去にないような上昇を続けており、補てん金の支援では到底賄えない事態となっています。

そのような中で3月には2021年度決算を控え、5ヶ年計画策定時の2年目を基本に事業計画を立てて努力していますが、大変厳しい決算見通しです。

生産者も再生産可能な経営に向けて厳しい中で努力して頂いており、何とか協力しながら乗り越え、黒字決算に向けて残された期間を頑張らなければと思っています。

### 農協の存在意義に確信もって

新型コロナウイルスの感染症と共生するという、これまでとは違った情勢と向き合いながらの農協経営と、生産に関する燃料高騰や飼料・資材の高騰など状況はさらに厳しい傾向にあり

ますが、何処に出しても誇れる耶馬溪牛乳はじめ耶馬溪黒豚やおおいた冠地どり等、しっかりと生産とこだわりで確信をもって、様々な方々とのつながりの関係を密にしながら生産の拡大につなげて参ります。

単独で小さな農協が生き残って行く事は厳しい情勢ですが、苦しくても「下郷農協があるのが助かる」との声が力になります。

また、こんな時代だからこそ、地域で下郷農協として存在する事に自信を持つとともに、応援して頂ける多くの方々との繋がりは、下郷農協がこれまでこだわり続けた歴史の大きさでもあります。

新たな2022年度に向けて「組合員が主人公」の理念の下で「こだわり」は続けながらも変化すべきところは変えて行き、下郷農協として地域にお役に立てるようがいていきます。



# 農協事業運営に女性の声

## 女性部員と組合長が懇談

1月14日、下郷農協女性部員13名は下郷農協矢崎組合長との懇談会を行いました。  
懇談会は、今の農協の状況や

今後のことについて、組合長の話が聞きたいという部員からの要望に応じて開かれたものです。



農協事業の状況について話を聞く女性部員

最初に三上あけみ女性部長より新年のあいさつがあり、続いて矢崎組合長からコロナ禍における農協の状況、特に未合併農協のおかれた厳しい状況や経営全般についての詳しい説明がありました。

また、このような状況の中でも今後、産直消費者や各生協とのつながりをより一層深めながら経営改善を図り、地域に貢献できる農協をめざしていくとの話がありました。

女性部員からは「農協経営についての心配や新商品が出て、も周知されるのが遅いこと」、「製造休止の商品も多くあり、その理由や対応などを組合員にも早めに知らせて欲しい」といった意見が多く出されました。参加者からは「組合長の話を聞くことができて良かった」との声が寄せられました。

コロナ禍で女性部としての活動もままならないなか懇談会を開催し、農協のトップから進むべき方向性を直接聞いた事や、農協事業運営に女性部員の声を伝える事に意義があったと思います。

(下郷農協女性部 事務局)

## 信連下郷出張所からのお知らせ

- ・営業時間変更について  
【現行】 9:00～15:00 【変更後】 9:00～11:30、13:30～15:00 (11:30～13:30休業)
- ・コメント入力について  
【変更後】 当会以外のJAの貯金通帳を下郷出張所窓口でご使用の場合は備考欄にご記入いただいたコメントは入力できません。
- ・実施日：令和4年1月11日(火)より
- ・詳しくは、店頭掲示をご覧ください。

JA大分信連下郷出張所 (TEL56-3010)

## 高取保育園児から 生産者へ「感謝」の手紙

給食に「玄米和食」を実践している福岡市の高取保育園児から、野菜生産者らに「いつもありがとう・・・」と書かれた可愛いお手紙と手縫いの雑巾や手作りクッキーが届きました。

これからも、安全で美味しい野菜や納豆を頑張ってお届けします。



手紙などを受けとった野菜組合役員ら



竹の先にアミを付け餅を焼く子どもたち

地域の伝統行事

「どんど焼き」

1月9日、穂山路地区中組集落で「五穀豊穡・無病息災、コロナ終息」を願い、どんど焼きが行われました。

当日の午前中に竹を切りやぐらを立て、午後から集落の方々が揃い点火。バチバチ・パーンと音を立てながら燃え上がる勢いはすごいものです。

火が落ち着いてきたらお餅を焼いたり、メザシやかっぱ酒で楽しく話が盛り上がっていました。

コロナ禍で様々な行事が中止になる中で、地域の伝統行事や住民との繋がりを大事にした「どんど焼き」でした。

農家組合員  
の皆さま

国の

労 災 保 険

に加入  
できます！



### ○労災保険とは??

労災保険とは、法に基づく制度で、労働者が業務中や通勤中にケガや死亡した場合等について、国が保険給付を行う制度です。  
労働者の加入手続きは当事務組合を通じて行うことができます。

### ○農業経営者も加入できます！

本来は従業員を守ることが目的の制度ですが、農業の場合は事業主も農作業を行うことがほとんどであり、特別に加入することが認められています。  
特別加入は「中小事業主等」「特定農作業従事者」「指定農業機械従事者」から選択し加入することになります。

### ○保険給付の内容は？

労働者の場合、業務災害、通勤災害が補償対象となります。  
特別加入の場合、補償対象の範囲は加入形態によって異なります。  
保険給付は、治療費や手術代等必要な治療が無料で受けられる他、休業補償、障害補償、遺族補償等手厚い補償があります。

### ○掛金は?・・・労働者の労災保険料は支払った賃金の1.3%になります。

特別加入の労災保険料は、給付基礎日額5,000円を選択した場合、「指定農業機械作業従事者」の年間保険料は5,475円と事務手数料10% (574円) で6,022円となり、「特定農作業従事者」の場合は、年間保険料16,425円と事務手数料10% (1,642円) で18,067円となります。

「労災保険」は国の社会保険、「JA共済」は民間の共済です。

労災保険は補償対象が限定されており、場合によっては認定が受けられないこともあります。また、農作業事故は、長期の治療となる場合が多いため、不測の事態に備え、JAの傷害共済にも併せてご加入ください。



JA大分中央会  
ホームページ



JAグループ大分労働保険事務組合/JA大分中央会

ご加入や詳しい内容は、下郷農協(管理部)まで

## 3~4月の診療日について（お知らせ）

### 1. 担当医師

\* 酒見久哲先生（診療科目：内科・小児科・外科）・・・診察：火曜日、木曜日。

〈下郷診療所の管理者として津民診療所より診療に来て頂いています。〉

\* 榎木（ちしやき）浩朗先生（診療科目：内科・循環器科・小児科）・・・診察：水曜日。

〈槻木診療所より診療に来て頂いています。〉

\* 内尾伸行先生（診療科目：整形外科）・・・診察：第2週・第4週の土曜日（午前）

〈内尾整形外科医院より診療に来て頂いています。〉

### 2. 診療時間

\* 火曜日～木曜日：8:30～（受付）、診療：9:00～12:00、13:00～17:00

\* 第2・4週目の土曜日：8:30～（受付）、診療：9:00～12:00、午後は休診となります。

〈2022年3月の診療日〉

〈2022年4月の診療日〉

日曜日	月曜日	火曜日	水曜日	木曜日	金曜日	土曜日
		1日 酒見先生	2日 榎木先生	3日 酒見先生	4日 休診	5日 休診
6日 当番医	7日 休診	8日 酒見先生	9日 榎木先生	10日 酒見先生	11日 休診	12日 内尾先生
13日 休診	14日 休診	15日 酒見先生	16日 榎木先生	17日 酒見先生	18日 休診	19日 休診
20日 休診	21日 休診	22日 酒見先生	23日 榎木先生	24日 酒見先生	25日 休診	26日 内尾先生
27日 休診	28日 休診	29日 酒見先生	30日 榎木先生	31日 酒見先生		

日曜日	月曜日	火曜日	水曜日	木曜日	金曜日	土曜日
					1日 休診	2日 休診
3日 休診	4日 休診	5日 酒見先生	6日 榎木先生	7日 酒見先生	8日 休診	9日 内尾先生
10日 休診	11日 休診	12日 酒見先生	13日 榎木先生	14日 酒見先生	15日 休診	16日 休診
17日 休診	18日 休診	19日 酒見先生	20日 榎木先生	21日 酒見先生	22日 休診	23日 内尾先生
24日 休診	25日 休診	26日 酒見先生	27日 榎木先生	28日 酒見先生	29日 休診	30日 休診

\* 3月6日（日曜日）は、下郷診療所（酒見先生）が日曜当番医となります。

### 【新型コロナウイルスのワクチン接種について】

下郷診療所では、新型コロナウイルスのワクチン接種（3回目）について、接種可能な医療機関として登録しています。

\* ワクチン接種および医療機関のご予約は、インターネット予約フォーム（中津市HP）または中津市ワクチン接種コールセンター（Tel097-533-5670）でお申し込みください。

その際、「下郷診療所での接種を希望」と申出頂くと接種可能日が案内されます。

\* 前回同様に15:00～16:30を基本的にワクチン接種の時間としますので、緊急の場合を除きその時間帯を避けて受診されますようお願い致します。

尚、やむをえず受診される方は、ワクチン接種優先となりますのでお待ちいただく時間があると思いますがご了承ください。



\* 予約についてのお問い合わせ：下郷診療所（Tel56-2361）まで

「育ちざかりにミルクのチカラ！」

## 「おいしいミルクセミナーin大分」で耶馬溪牛乳PR

牛乳や乳製品のおいしさや、秘められたパワーについて学べる、美味しくて楽しいセミナーが、ホテル日航大分で日本乳業協会の主催により行われました。

セミナーでは、「あらためて知る牛乳の健康効果」と題した公認スポーツ栄養士・鍋城順子さんの講演や、料理家としても有名な管理栄養士の小山浩子さんによる「乳和食」調理デモンストレーションが行われました。



来場者に耶馬溪牛乳をPRする中島牛乳加工部長

会場内では県内各乳業メーカーの展示ブースも設けられ、来場者に牛乳や乳製品をピーアール、コロナ禍でのいわゆる巣ごもり需要や消費の落ち込む冬場からの普及に向け、安心・安全なこだわり商品を宣伝しました。

日本航空関係者が農協視察

## 中津市の案内で「こだわり品」探求

中津市観光協会の紹介・案内で、日本航空（株）社員ら関係

者が紅葉の耶馬溪を訪れ、下郷農協購買ふれあいの店で「こだわりの農畜産物」を探求しました。



商品選定に訪れた日本航空社員ら（ふれあいの店前で）

同社が手掛ける京王百貨店オンライン「全国就航地お取り寄せグルメ」（3月開設予定）のエントリー商品を選定する目的で産地を訪れ、矢崎組合長から農協の取り組み概要や安心・安全な農畜産物・加工品について説明を受けました。

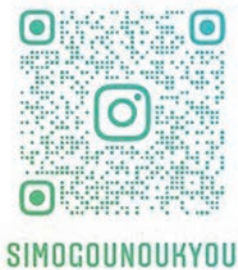
コロナウイルス感染症の収束が見通せない中、新たな販売チャンネルとして農協商品の魅力を発信していきます。

## Instagram 始めました。

下郷農協直売所「ふれあいの店」の販売情報や商品紹介などあげています。

Instagram からオンラインショップ「さとつむぎ」へのアクセスもできます。

<http://shop.simogonoyou.or.jp>



SIMOGOUNOUKYOU

## 給食で飲んでいる牛乳ができるまで 地元小学生が牛乳工場見学

中津市立三郷小学校3年生ら9名が社会見学で、毎日学校給食で飲んでいる耶馬溪牛乳の工場を訪れました。見学では生乳の受入から殺菌、充填作業の流れや、製品のこだわりについて説明を聞き、それぞれ準備した質問をして勉強していました。後日、児童から感想文が届きましたので一部を紹介いたします。



殺菌プレートを見ながら製造の仕組みについて説明を受ける児童たち

私は、機械で牛乳パックを広げたり入れたりしてすごいなと思いました。

それと、毎日新鮮な牛乳を作っていて大変だなと思いました。

(R・K)

私は、朝早くから3,500本も作っていて、すごいと思いました。

これから寒くなるので、お体に気をつけてお仕事に取り組んで下さい。

(A・M)

タンクは自動で掃除をしているという事が分かったので嬉しかったです。感想は牛乳を色々な工夫をしてカフェオーレとかを作っていたのですごかったです。

(O・T)

わかったことは、牛乳工場にもタンクローリー車に来るんだなと思いました。感想は、牛乳は赤パックも青パックもあるんだなと思いました。

(K・S)

## 「毎日集乳」の耶馬溪牛乳

下郷農協の代表商品として君臨している「耶馬溪牛乳」、

5軒の酪農家から毎日集められる生乳は鮮度が一番!!

朝、集められた生乳を工場ですて殺菌処理し翌日にはパック詰めされ店頭並びます。

牛乳パックには生産者5名の写真が入っていて、生産者の顔が見える耶馬溪牛乳は栄養も満点(^.^)カルシウムだけではなく、三大栄養素(タンパク質・炭水化物・脂質)がバランスよく含まれていて、ミネラルやビタミンも豊富です。毎日飲んで腸内環境を整え、免疫力UP!!につなげましょう。





知事へ牛乳消費喚起を要請する乳業関係者（写真左＝下郷農協矢崎組組合長）

要請では生産者サイドと乳業メーカーサイドからそれぞれ状況の説明、広瀬大分県知事からは普及の取り組みや激励の言葉が述べられました。要請を受け下郷農協を管轄する行政機関からは、耶馬溪牛乳や乳製品の取り纏め注文を頂き、引き続き「決算謝恩企画」での農畜産物の普及販売に協力をお願いします。

## 下郷農協など酪農家や乳業組合 知事へ県産牛乳・乳製品の消費喚起を要請

12月28日、大分県庁で県内酪農家や下郷農協等が加盟する大分県乳業組合が大分県知事を訪問、コロナ禍による業務用需要の減少に加え、冬季の需要低迷による全国的な生乳余剰の状況を回避するため、「県産牛乳・乳製品の消費喚起のお願い」を行いました。



# 農業者年金が さらに便利になります！

～より加入しやすく・生活設計に応じた年金受給～



ポイント

1

令和4年1月から

若い農業者が加入しやすいよう  
保険料が引き下げられます

（35歳未満の方は、月額1万円から加入できます）

ポイント

2

令和4年4月から

農業者年金の受給開始時期の  
選択肢が広がります

（年金の受給開始時期を、ご自身で選択できます）

農業者者齢年金：65歳以上75歳未満

特例付加年金：65歳以上（年齢上限なし）

ポイント

3

令和4年5月から

農業者年金の加入可能年齢が  
引き上げられます

（60歳以上65歳未満の方も加入できます）



詳しくは…

農業者年金基金

検索

<https://www.nounen.go.jp>





## 人事異動

### 【退職】

12月31日付けで平原芽衣（管理部付・信連下郷出張所出向）、1月31日付けで田中めぐみ（管理部付・信連下郷出張所出向）が、一身上の都合により退職しました。

### 【採用】

1月5日付けで香月裕一（築上郡吉富町）を採用、管理部付・信連下郷出張所出向に配属しました。

## 購買ふれあいの店

\*4月1日（金曜日）は決算棚卸のため、誠に勝手ながら休業させていただきます。

\*中津市プレミアム商品券取扱中（5月1日（日）まで）

\*新入学用品（名前入り体操服・赤白帽子・通学帽子・上靴など）は、ふれあいの店でご購入できます。

\*ポイントが2倍になる『お誕生日は下郷農協へ行こう！』キャンペーン実施中！！

## 健康米組合が餅つき

12月30日、購買ふれあいの店の年末大売出しに、恒例の餅つきが健康米生産組合員のご協力で行われました。収束の見えないコロナ禍ですが、新年に向け売出しを盛り上げて頂きました。



威勢よく餅をつく健康米生産者

## 理事会だより

12月29日に第9回定例理事会、1月27日に第10回定例理事会を開催しましたので、議案および協議内容の一部概要をお知らせします。

### 【第9回定例理事会】

報告事項：①令和3年度JA共済コンプライアンス点検結果および改善方針の概要について  
②その他

提出議案：①11月決算承認の件について  
②2021年度上期決算監事監査指摘事項の回答について

### 【第10回定例理事会】

報告事項：①その他  
提出議案：①12月決算承認の件について  
②財務改善計画書の承認について  
③出資減口申込みについて

提出議案の2021年度上期決算監事監査指摘事項の回答については、11月9～11日の3日間行われた監事監査指摘事項に対する回答（案）を提案し承認を受けました。

12月決算承認の件については、事業利益△5,832千円の計画に対し△12,512千円で6,680千円の未達でした。計画対比では収益部門で販売1,459千円・診療所1,397千円・共済846千円・購買576千円等が達成、食肉3,168千円・惣菜3,066千円・牛乳2,902千円・葬儀1,048千円・販売商品1,018千円等が未達成でした。

財務改善計画書の承認については、2020（令和2）年度決算において農協法に定める自己資本の基準を満たしていないことから2024（令和6）年度までの財務改善計画を策定、理事会承認を受け県へ提出する事としました。

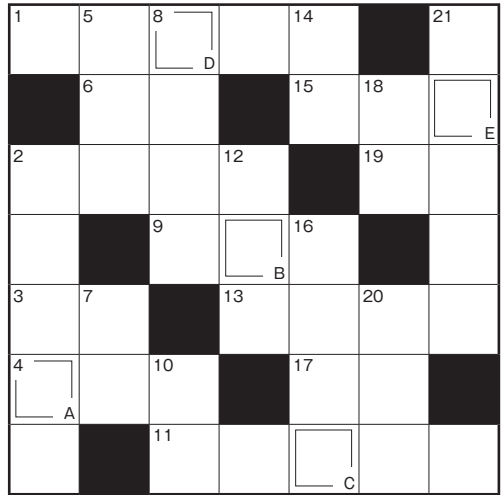
読者プレゼント  
パズル?

頭の体操

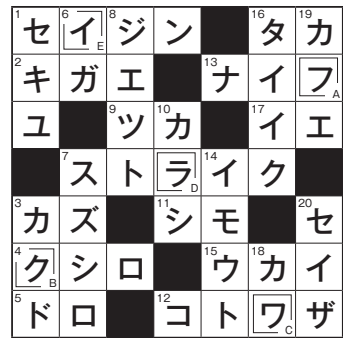


Q 二重マスの文字をA～Eの順に並べてできる言葉は何でしょうか？  
タテのカギ

- 2 千客万来を願って飾る、動物の置物
- 5 野球のチームをプレー人数からこういふこともありませう
- 7 大豆にはタンパク——が豊富に含まれます
- 8 まつげに塗る化粧品
- 10 坂本龍馬の出身藩
- 12 エチルアルコールの——点は13度です
- 14 地球表面のおよそ3割
- 16 誇りや自尊心を意味する片仮名語
- 18 競馬場ではフチともいいます
- 20 ラグビーが盛んなポリネシアの王国
- 21 母校から巣立ちます。——式、——アルバム



先月号のこたえ



先月号のこたえ 「フクワライ」

ヨコのカギ

- 1 桃の節句に行う行事
- 2 東京のソメイヨシノは3月末ごろ——になることが多いです
- 3 唱歌「春の小川」でスミレやレンゲが咲いている場所
- 4 イチゴ畑に防鳥——を張った
- 6 腰を掛ける家具
- 9 アラジンがこすると精霊が出てきました
- 11 木枯らし紋次郎がかぶっています
- 13 甘い物よりお酒が好きです
- 15 湯畑が有名な群馬県の温泉地
- 17 忍者が指を組んで結ぶもの
- 19 金づちで打ちます

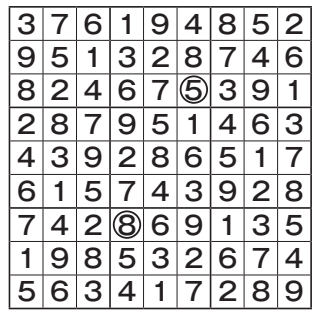
Q

数独 (すうどく)

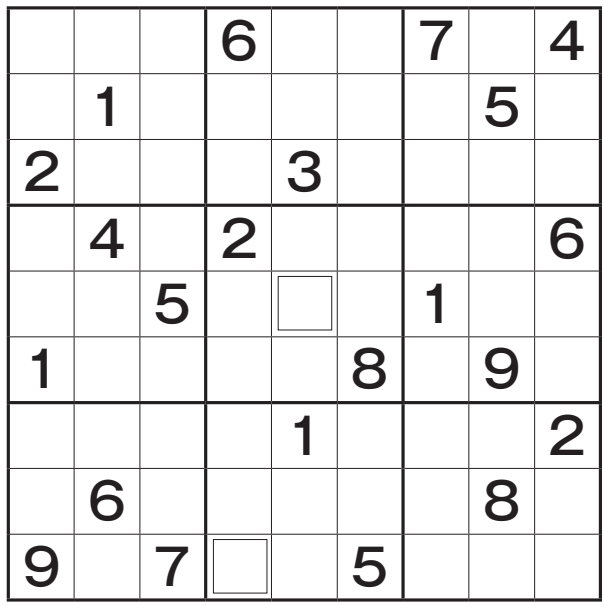
二重枠に入った数字の合計はいくつ？

《数独のルール》  
① 空いているマスに、1から9までの数字のどれかを入れます。  
② タテ列（9列）、ヨコ列（9列）、太線で囲まれた3×3のブロック（それぞれ9マスあるブロックが9つ）のいずれにも1から9までの数字が1つずつ入ります。

先月号のこたえ



先月号のこたえ ⑤+⑧=13



解答は次号で



※読者プレゼントは終了しました。