

消費者と提携し地域農業を守る

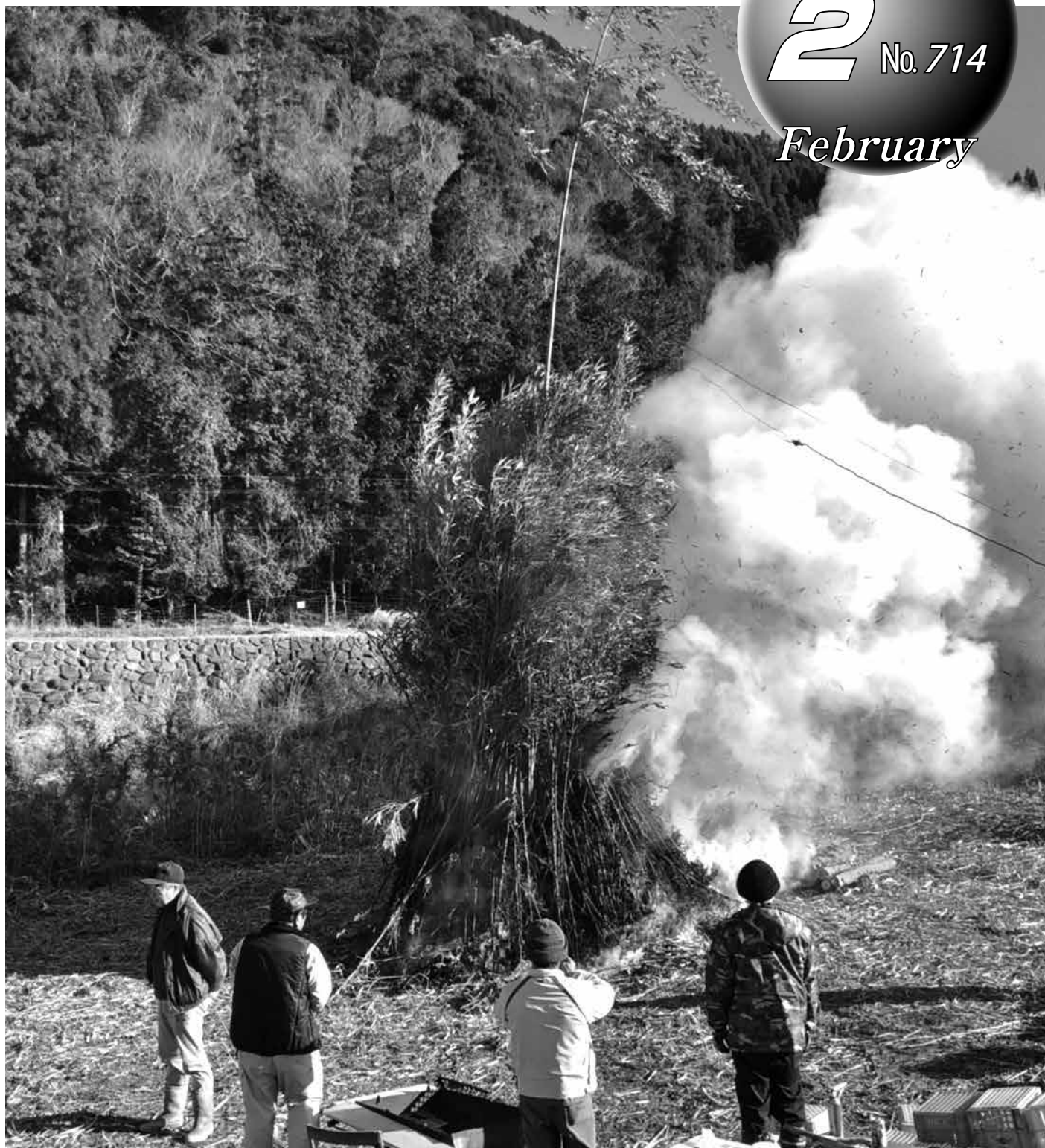
# 下郷農協



2021

2 No. 714

February



各地区で五穀豊穰・無病息災願うどんと焼き (写真：内山・上の原集落)

# コロナ禍で何も学んでいない政府対応

再び一部都府県で緊急事態宣言

地方回帰で地域に活気を

代表理事組合長 矢崎 和 廣



## 昨年からの経緯

2020年は豚コレラの発生拡大で年が明け、養豚農家は感染防止のため猪や野鳥などの侵入予防の設備等を設置する事が求められ、感染の不安とともに経営面でも追加費用の発生で厳しい状況でした。

その後、豚コレラが一旦終息に向かう中で、他国で発生した新型コロナウイルス感染症が拡大をはじめ、1月16日に国内初の感染者が発表されました。

2月13日には国内初の死者が確認され、感染経路も不明の事例が相次ぐ中、2月27日には安倍首相(当時)が突然全国の学校に臨時休校を要請しました。

突然の要請に児童・生徒はもちろん、保護者や教員、給食納入に関わる企業など多くの関係者がその対応に右往左往した事

は記憶に新しいところです。

感染拡大が進む中で、3月24日に東京オリンピックの1年延期が決まりました。

そして4月7日に緊急事態宣言を发出、当初は7都府県に5月6日まででしたが、10日もたない4月16日には全国を対象を拡大し、期間も5月31日まで延長しました。

その後、終息に向かう中で5月25日、緊急事態宣言は解除されました。

しかし、2020年は終息することなく第2波が訪れ、年末にかけてそれまでとは比べものにならない規模の第3波が訪れています。

## 寂しいお正月

例年ならば、お正月休みを家で過ごすのと多くの皆さんが年の瀬にかけて帰省するところですが、コロナ禍で帰省する人は極端に少ない年末年始でした。凄まじい勢いで拡大する第3波の中で、初詣などの外出も密

を避けて今年には行かない、行っても近くの神社に行くなど寂しいお正月となったと思います。1年前は想像もつかなかった状況となり、私たちの生活は大きく変化しました。

## 再び緊急事態宣言を发出

このような状況の中、なかなか動こうとしない菅政権に東京都をはじめとする1都3県の知事が緊急事態宣言を发出するよう強く要請し、ようやく1月7日に緊急事態宣言を発令しましたが、その際には「大阪府など発令する状況にはない」と明言していました。

ところが、6日後には方針を転換し、1月13日大阪・京都など7府県を追加、緊急事態宣言を11都府県としました。

このままでは、結局のところ昨年同様緊急事態宣言は全国に拡大するのではないかと思われ

ます。安倍政権の対応から何も学んでいないどころか、悪化したとしか考えられない後手後手の対応に怒りさえ覚えます。

菅首相は「この1年で多くの事を学んだ」と言っていますが、何を学び、どうしようとしているのでしょうか。

## 『地方回帰』の流れ

新型コロナウイルス感染者は増加するばかりで、医療機関はじめ飲食業など多くの企業やそこで働く方々の生活は、経済的にも精神的にも厳しさが増えています。

新型コロナウイルスの終息を一刻も早く達成するために早めの施策を願いたいものです。一方で、新型コロナウイルスと向き合った生活変化も始まっていますので、出来る限り影響のない生活へ見直しも必要とな

っています。人口密度の高い都市部がやはり発症率も高いという中、地方での生活も視野に都市圏集中に変化があればいいと思います。

コロナウイルス感染防止の対応ばかりに振り回されるよりも、地域の過疎高齢化解消の一助や、地方の人手不足解消にもなり、食べることに、人とのつながり、そして環境を守る運動など多くの人に地方での生活を考える欲しいと願います。

そのためにも下郷農協は、地域に存在しお役に立てるよう努力してまいります。

コロナ禍で不安な日々は続きますが、どうかお体にはご自愛頂き、更なる農協のご利用をよろしく願います。

# 地元高校生が地域社会の課題を探求！

中津南高等学校耶馬溪校1年生の生徒4名（農業班）がこのほど「総合的な探求の時間」の耶馬溪考学で、耶馬溪酪農組合長と有機野菜生産出荷組合長を訪問しました。

この取り組みは、生徒が耶馬溪の地域について学び、魅力を発見し、その地域や社会の課題を発見解決していこうとする探求学習で、農業班の他に観光班・商業班・環境班にそれぞれ生徒が分かれてフィールドワーク、農業班では酪農業に携わるきっかけや後継者問題、地域農業の将来展望などについて生産者へ熱心に質問していました。

同校では探求学習の成果をまとめて発表するという事で、次世代を担う若者たちの発想と行動力で耶馬溪地域の活性化に繋げてもらいたいと思います。(f)



後継者問題の質問に答える伊原耶馬溪酪農組合長



地域農業の将来展望について答える鷹崎野菜生産組合長



終身年金で安心！

詳しくは… 農業者年金基金 検索 <https://www.nounen.go.jp>

## 知って得する！ 農業者年金

農業者の方は、国民年金の上乗せの公的な年金「農業者年金」に加入して安心して豊かな老後を！

- 農業者なら誰でも入れる「終身年金」です！
- 一定の要件を満たす方には、  
月額最大1万円の保険料補助
- 加入で大きな節税効果！  
保険料は全額社会保険料控除の対象

※農業者年金の加入には、  
「国民年金第1号被保険者であること」  
「年間60日以上農業に従事していること」  
「60才未満であること」  
の3つの要件を満たしている必要があります。  
※詳しくは、お近くの農業委員会、又はJAへ！



# あうたびオンラインツアーでPR

## 牛乳加工部長がライブ配信で出演

1月9日、新型コロナウイルスの影響で人の往来や会食等が制限される中、新たなビジネススタイルとして、「地元の人との交流」「地産地消」などをキーワードに、『あうたび×おおいたノースオンラインツアー』が開催され、下郷農協の中島牛乳加工部長がライブ配信で出演、牛乳工場の現場から農協の歴史や取り組み、こだわり商品をPRしました。



生産現場で市職員のスマホに向かって商品をPRする中島部長



このオンラインツアーは「無料オンライン会議システムZoom」を活用、自宅に居ながらにしてパソコンやスマホで交流に参加するシステムです。

参加者は首都圏を中心に全国津々浦々の30代～60代の男女（ほぼ半々）、出演する産地や生産者の特産品セットを事前購入してもらいます。

当日は生産者らと参加者が映像を通して直接対話しながら交流、ツアー後も参加者・生産者が繋がれる仕組み（facebookグループ）を提供、参加者の満足度は非常に高くリピーターも多数、コロナ禍での新たな交流の一手法として注目されています。

## 劇的な気象変化

冬型の気圧配置が続かなくなると、冬型、高気圧、低気圧……と繰り返すようになります。低気圧が日本海を通ると、広い範囲で南風が強まります。

2009年2月13日、日本海を低気圧が発達しながら東進し、九州から関東、北陸で南風が強まり、各地で春一番が吹いたと発表されました。南風が吹くと、風が山を越えて吹き降りる日本海側では、フェーン現象により気温が高くなります。翌14日に、新潟県糸魚川市で最高気温23・6度を記録しました。ただ、この日の正午には10度を下回りました。夜中に生暖かくなり、昼間は寒くなったのです。春一番の後は冬型に戻り、急に寒くなることが多いです。

この時期、低気圧が発達すると、危険な強風をもたらすだけでなく、気温の変化も短時間で大きくなる可能性があります。小まめに気象情報を確認したいところです。



お天気カレンダー

気象予報士（株式会社ハレックス） ● 檜山靖洋

# 発熱患者さん受入時間のご案内



コロナ禍の中、インフルエンザや風邪の季節となりました。発熱の際、感染防止に向けてこれまで以上に対策を講じる必要があります。一般患者と発熱患者の接触を避けるために国、県の指導の下、発熱患者さん専用の受入時間帯を設けました！

## 水曜～金曜

## 15:00～17:00

一般患者さんは、なるべく午前中の診察にご協力ください



発熱患者さんは事前にご連絡いただくと助かります。ご理解・ご協力よろしく申し上げます。

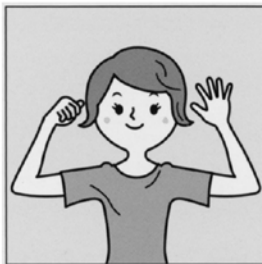
なお、土曜日の発熱患者さんは受入できません。

下郷診療所 TEL 56-2361

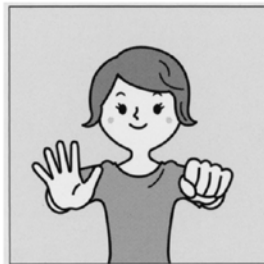
### 動きに合わせてグーパー

#### ポイント

動かすときには反動はつけず、「イチ、ニ、イチ、ニ」と声に出しながら行うとリフレッシュにもなりお勧めです。



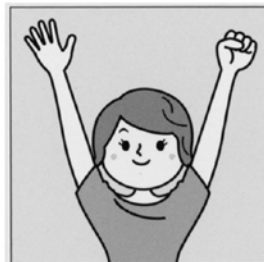
(1) 両肩の位置で右手はグー、左手はパーで構えます。肘を少々後ろに引いて背筋も伸ばします。



(2) 次に両腕を前に伸ばし、右手はパー、左手はグーにします。



(3) 両肩の位置に戻します。そのとき元の構えと同じで、右手はグー、左手はパーです。



(4) 腕を真っすぐ上へ伸ばして、右手はパー、左手はグーにします。逆の動きで(1)に戻り、(1)～(4)を繰り返します。

#### 応用

グーとパーを入れ替え、右手はパー、左手はグーで同じようにやってみましょう。

### グーパーで頭の体操と血の巡りを促進



手軽に健康 手指体操

健康生活研究所所長 ● 堤 喜久雄

厳しい寒さと運動不足で血行不良になりがちなの時期は、そのことよってさらに体が冷えてしまうという悪循環を起こしやすいものです。今回は、頭の体操も一緒に行いながら、楽しくできる血行促進体操を紹介します。体操をする際は、鏡の前で行うことをお勧めします。両手が真上に伸びているか、背骨が曲

がっていないか、チェックしましょう。2秒間で伸ばし、2秒間で曲げるくらいのゆっくりとしたペースで繰り返す、30秒ほど行いましょう。痛みが出る場合は無理して行わず、できる速さ、できる範囲で構いません。座ったままで行える簡単な体操なので、デスクワークや勉強の合間に行うと良いでしょう。

# SUSTAINABLE DEVELOPMENT GOALS



- 目標1** [貧困] あらゆる場所のあらゆる形態の貧困を終わらせる。
- 目標2** [飢餓] 飢餓を終わらせ、食料安全保障及び栄養改善を実現し、持続可能な農業を促進する。
- 目標3** [保健] あらゆる年齢の全ての人の健康的な生活を保障し、福祉を促進する。
- 目標4** [教育] 全ての人に包摂的かつ公正な質の高い教育を保障し、生涯学習の機会を促進する。
- 目標5** [ジェンダー] ジェンダー平等を達成し、全ての女性及び少女のエンパワーメントを行う。
- 目標6** [水・衛生] 全ての人の水と衛生の利用可能性と持続可能な管理を保障する。
- 目標7** [エネルギー] 全ての人の安価かつ信頼できる持続可能な近代的エネルギーへのアクセスを保障する。
- 目標8** [経済成長と雇用] 包摂的かつ持続可能な経済成長及び全ての人の完全かつ生産的な雇用と働きがいのある人間らしい雇用(ディーセントワーク)を促進する。
- 目標9** [インフラ、産業化、イノベーション] 強靱(レジリエント)なインフラ構築、包摂的かつ持続可能な産業化の促進及びイノベーションの推進を図る。
- 目標10** [不平等] 各国内及び各国間の不平等を是正する。
- 目標11** [持続可能な都市] 包摂的で安全かつ強しなやか(レジリエント)で持続可能な都市及び人間居住を実現する。
- 目標12** [持続可能な消費と生産] 持続可能な生産消費形態を確保する。
- 目標13** [気候変動] 気候変動及びその影響を軽減するための緊急対策を講じる。
- 目標14** [海洋資源] 持続可能な開発のために海洋・海洋資源を保全し、持続可能な形で利用する。
- 目標15** [陸上資源] 陸域生態系を保護、回復、持続可能な利用を推進し、持続的に森林を管理し、砂漠化に対処し、土地の劣化を阻止・逆転させ、生物多様性の損失を阻止する。
- 目標16** [平和] 持続可能な開発のための平和で包摂的な社会を促進し、全ての人の司法へのアクセスを提供し、あらゆるレベルにおいて効果的で説明責任のある包摂的な制度を構築する。
- 目標17** [実施手段] 持続可能な開発のための実施手段を強化し、グローバル・パートナーシップを活性化させる。

**地** 球規模での環境問題や社会問題が深刻化する中で、国際社会が協調して課題解決を図る観点から、国連は2015年9月に「持続可能な開発のための2030アジェンダ」を採択しました。「持続可能な開発目標(SDGs: Sustainable Development Goals)」はこの中に掲載されています。SDGsの内容は、「17の目標」「169のターゲット」「244の指標」で構成されていて、非常に多岐にわたっています。またその内容は、あらゆる貧困をなくす「社会分野(目標1・2・3・4・5・6)」、持続可能な産業をつくる「経済分野(目標7・8・9・10・11)」、地球を守り育てる「環境分野(目標12・13・14・15)」の三分野にわたり、それらを達成するための土台としての「平和・公正・パートナーシップ(目標16・17)」を目標としています。また、SDGsの中には大きな特徴として、「誰一人取り残さない」という精神がうたわれています。これは、JAをはじめとする協同組合の「一人は万人のために、万人は一人のために」という理念、精神そのものです。協同組合は、「経済的な結び付きだけでなく、人的に結び付いている組織」であり、地域やコミュニティと一体の組織です。地域の一員として地域社会に関わり貢献するJAグループの事業や活動をSDGsの各目標に照らして、その一部をご紹介します。

より良い社会の実現を目指して……  
考えよう! JAと私たちにできること

# SDGs

## 持続可能な開発目標

監修= JCA(日本協同組合連携機構)

近年、SDGs(エスディーゼーズ)という言葉が世界中で注目されています。これは、国連で採択された世界共通の目標であり、世界各国、日本においても取り組みが進められています。SDGsと多くの理念・精神を共有するJAグループの事業や活動は、地域社会の課題解決に貢献し、SDGsの達成に貢献するものです。

### SDGsには以下の 五つの特徴があります。

- 普遍性**  
先進国を含め、全ての国が行動
- 包摂性**  
人間の安全保障の理念を反映し「誰一人取り残さない」
- 参画型**  
全てのステークホルダーが役割を
- 統合性**  
社会・経済・環境に統合的に取り組む
- 透明性**  
定期的にフォローアップ

# より良い社会の実現を目指して JAの取り組み

持続可能な開発目標 (SDGs) を達成するために、JAではさまざまな取り組みを行っています。JAの取り組みに呼応して、私たち一人一人が自覚を持って行動することが目標達成には欠かせません。JAと共により良い社会の実現を目指しましょう。



## 目標11 住み続けられる まちづくりを

世界では人口の半分の約35億人が都市で暮らし、日本でも都市に人口が集中し農村部は過疎化・高齢化が進んでいます。地域の生活には金融機関、食料店舗、ガソリンスタンドなどのインフラが不可欠です。JAは移動金融店舗車を巡回させたり、食品の移動購買車を運行したり、高齢者の見守り活動を行ったりしています。鳥根県では生協・社会福祉協議会などと連携して、暮らしの困り事を住民が協力して解決する有償の助け合いシステム「おたがいさま」を実施し、岩手県では大規模林野火災に協同組合連携組織が協力して、森林再生のための植樹を行っています。



## 目標2 飢餓を ゼロに

世界の飢餓人口は2018年、約8億2000万人（世界の人口の9人に1人）に上ります。JAグループは従来から、国内の農業振興や食料の安定供給に大きな役割を果たしています。また、高齢者・障がい者への配食事業、子ども食堂やフードバンクの運営などにも取り組んでいます。茨城県では、生協・社会福祉協議会・行政と連携して子ども食堂を実施し、地元JAは無償で食材を提供しています。神奈川県ではフードバンクがなわに参画し、生活困窮者に支援を行っています。



## 目標12 つくる責任 つかう責任

世界の人々は資源やエネルギーを消費し、物を生産消費して、地球に多くの負担をかけて暮らしています。SDGsの目標は持続可能な生産消費形態を確保することです。JAグループは、「つくる責任」を果たすために食の安全確保、高品質な農畜産物の安定供給に取り組んでいます。マルシェやJA直売所などでは、規格外品を販売して食品ロスの削減にも努めています。福島県のJA会津よつばでは、トマト部会がJGAP（日本版農業生産工程管理）認証を取得し、生産者が栽培から出荷までのルールを共有化して、環境保全や労働安全に取り組んでいます。



## 目標3 すべての人に 健康と福祉を

世界では毎年500万人を超す子どもが5歳未満で亡くなっていることを背景に、SDGsでは、「全ての人々の健康的な生活を保障し、福祉を促進すること」を目指しています。JAグループは、組合員・地域住民の健康や福祉に配慮した取り組みを展開しています。厚生連病院は農村地域の医療の確保に努め、JAはデイサービスを開設したり、介護・子育て支援の取り組みを行ったりしています。長野県ではJA・生協などの協同組合が連携して、県民の健康づくりを目的とした「信州まるごと健康チャレンジ」を実施しています。



## 目標17 パートナーシップで 目標を達成しよう

SDGsの目標を実現するのにパートナーシップは不可欠です。国同士だけでなく、自治体、団体、企業、個人などあらゆる段階でパートナーシップを緊密に結び、強力に動くことが必要です。日本では協同組合間連携に早くから取り組み、さまざまな課題解決に向けて活動しています。長野県ではJAと生協が食の大切さを考えるために農業体験を行い、地域農業の維持振興を図っています。兵庫県では協同組合連携組織が、協同組合の若手職員が協同組合の果たすべき役割を考える研修を開催し、人材育成を行っています。また、JAは行政との連携協定締結にも積極的に取り組んでいます。

12月29～31日、恒例の購買ふれあいの店年末大売出しを開催しました。

今年は新型コロナウイルスに伴う感染症拡大防止対策での売出しでしたが、来店客にもご理解ご協力いただきながら実施しました。

また、売出し初日には耶馬溪酪農組合員と一緒に店頭で飲むヨーグルトのイベント販売、2日目には健康米生産組合員の餅つきが行われ、収束の見えないコロナウイルス感染症拡大の中ですが、新年に向けて売出しを盛り立てて頂きました。

ヨーグルトを袋に詰め込む来店客



威勢よく生産者が餅つき

## 生産者といっしょに ふれあいの店で年末大売出し

### 生産者へ感謝のお手紙と雑巾

#### 高取保育園児が「感謝」の気持ちを添えて

このほど、福岡市の高取保育園ひまわり組園児のみなさんより、感謝のお手紙と手縫いの雑巾をいただきました。

自然で安全な食材料を吟味し玄米和食を実践していることで全国的にも有名な同園には、下郷農協からお野菜や納豆などをお届けしていますが、毎日丹精込めて農産物を作っている生産者らに園児からの温かいプレゼントでした。

これからも、安心・安全な食材をみなさまにお届けします！ありがとうございました。



「園児のみなさん、ありがとうございました」  
(野菜生産者の鷹崎 晴美さん)



## 節分

知っていますか？ 本来は立春、立夏、立秋、立冬の前日は、全て季節の分かれ目である「節分」です。立春を1年の始めとする考えから、春の節分に悪い気をはらい無病息災を願うようになりました。

鬼は病や災いの象徴。悪い方角の鬼門(丑寅 $\parallel$ うしとら)にいとさされていられるため、牛の角とトラの牙を持つキャラクターで描かれています。とら柄のパンツをはいているのもそのイメージからでしょう。

「魔」を「滅」するために「豆」まきをします。鬼は日没後現れるので、豆まきは夜にしましょう。鬼を「射る」と掛けて「炒(い)った」豆を、部屋の奥や上の階からまき、最後は玄関で外に向かってまき鬼を

追い出します。まき終わったら、「年取り豆」といつて年齢プラス1個の豆をいただきます。

鬼の苦手な物はトゲトゲしたヒイラギの葉、イワシの臭い、豆殻の音、サンショウの当たり棒(すりこ木)。ヒイラギの枝に焼いたイワシの頭を刺した「焼いかかし」と豆殻の束を戸口に供えると、鬼が入ってこないといわれています。

木や塗り物の升に豆を入れて、ヒイラギやカタクチイワシ、当たり棒や鬼のお面で室礼飾りを楽しみましょう。翌日の立春になったら、鬼のお面をおたふくのお面に、ヒイラギ「終」をツバキ「椿」にチェンジ。「鬼は外、福は内」で冬から春になります。



## 理事会だより

12月28日、第9回定例理事会を開催しましたので、議案および協議内容の一部概要をお知らせします。

**報告事項** ①JA共済コンプライアンス点検結果および改善方針の概要について  
②一斉集落常会組合員意見の回答について  
③その他

**第一号議案**：11月決算承認の件

**第二号議案**：監事監査指摘事項の回答について

**第三号議案**：その他

- ・報告事項の一斉集落常会組合員意見の回答については、10月28・29日一斉に開催された集落常会の部門別組合員意見の回答について報告されました。
- ・第1号議案の11月決算承認の件については、事業利益△7,500千円の計画に対し△8,004千円で504千円の未達成となりました。  
事業利益は計画対比で、収益部門のうち販売2,800千円・牛乳2,216千円・農産623千円・診療所559千円等が達成、惣菜3,261千円・共済1,022千円・葬儀891千円等が未達成となりました。
- ・第2号議案の監事監査指摘事項の回答については、11月2.4.5日の3日間行われた2020年度上期決算に係る監事監査の指摘事項に対する回答(案)を理事会付議・承認を受けました。
- ・その他事項では、例年3月上旬に開催している一斉集落常会について、新型コロナウイルス感染症拡大に伴う状況も勘案し、別途開催形態を変えた対応も含め検討することとしました。

### 読者プレゼント

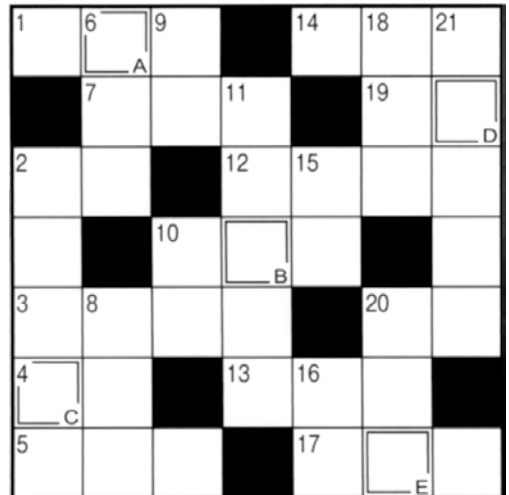
## パズル?

## 頭の体操



Q 二重マスの文字をA〜Eの順に並べてできる言葉は何でしょうか?  
 タテのカギ

- 2 たき火の——を念入りに行った
- 6 チョコレートを——にかけて溶かし
- 8 構えてシャッターを切ります
- 9 ジャムやピクルスなどを詰めます
- 10 この——の輪、なかなか外れないんだ
- 11 就職活動の際に書きます
- 15 シャープペンシルに入れます
- 16 浜辺に寄せては返すもの
- 18 文庫本に布製の——を掛けた
- 20 夕方になると家々の窓にともります
- 21 アシカに似た海獣



### 先月号のこたえ



先月号のこたえ 「カドマツ」  
 当選者  
 福岡市早良区 八尋 亮輔 様

### ヨコのカギ

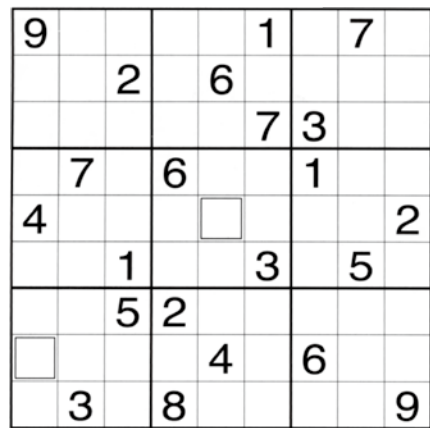
- 1 最低気温が0度を下回る日のこと
- 2 どんぶり焼きに挟んである物
- 3 片仮名語でいうとリベンジ
- 4 節分にまきます
- 5 冬、雪国の家の軒にぶら下がる物
- 7 ——の道も一歩から
- 10 牛肉はビーフ、鶏肉は——
- 12 お釣りと一緒に受け取ることも
- 13 多くの人が眠っています
- 14 チョコレートの原料になる植物
- 17 アルコールを含む調味料
- 19 間違った答えに付ける印
- 20 バレンタインデーに伝える人もいます

### 先月号のこたえ

1	3	7	9	8	5	6	4	2
8	2	4	7	3	6	5	1	9
5	9	6	4	2	1	7	3	8
4	5	③	1	9	8	2	6	7
7	1	9	3	6	2	4	8	5
6	8	2	5	7	4	1	9	3
9	6	1	8	5	7	3	2	4
3	4	5	2	1	⑨	8	7	6
2	7	8	6	4	3	9	5	1

先月号のこたえ ③+⑨=12  
 当選者  
 北九州市若松区 三輪 幸子 様

解答は次号で



①《数独のルール》  
 ①空いているマスに、1から9までの数字のどれかを入れます。  
 ②タテ列(9列)、ヨコ列(9列)、太線で囲まれた3×3のブロック(それぞれ9マスあるブロックが9つ)のいずれにも1から9までの数字が1つずつ入ります。

Q 二重枠に入った数字の合計はいくつ?

## 数独 (すうどく)

## 応募方法

クイズの正解者の中から抽選でそれぞれ一名、下郷農協の商品をプレゼントいたします。ふるってご応募ください。

応募締切は二〇二一年二月二十日(必着)です。

- ① クイズのこたえ A B C D E (パズル? 頭の体操の場合) クイズのこたえ 数字の合計 (数独の場合)
- ② 住所・氏名・電話番号
- ③ 下郷農協へのご意見ご要望など以上をご記入の上、ハガキの方は〒八七一一〇四三二

大分県中津市耶馬溪町 大字大島 二一五一四  
 下郷農協 企画部 宛

Faxの方は

〇九七九一五六―二八八九

\*個人情報他者への開示は一切致しません。当選者のみ紙面で公表させていただきます。

当選者には農協商品をお届けします。

ふれあいの店に応募箱を設置しています。たくさんのお応募お待ちしております!!

