

消費者と提携し地域農業を守る

# 下郷農協



2018

6 No. 682

June



農協女性部がゴキブリ対策にホウ酸だんご作り

## 農政託せない、やりたい放題の安倍政権

代表理事組合長 矢崎和廣



## 減反制度、戸別所得補償制度廃止

今年三十年産米から、政府は四十七年間続けてきたコメの生産調整（減反制度）を廃止します。今後、農家は自由にコメを作る事が出来ませんが、それぞれの農家が競争の状態に入ります。併せて、減反への参加を条件として十アール当たり一五、〇〇〇円を政府が支払う補助金を二〇一四年（平成二十六年）には七、五〇〇円に引き下げ、今年二〇一八年（平成三十年）は〇円になります。

下郷農協は当時より政府の減反制度には反対し、自分の田んぼでしっかりとコメを作るようにしてきました。政府に対して反対の姿勢でしたので様々な方面から非国民的な事を言われたりもしていたのを思い出します。その政府が今度は減反制度を廃止なのです。しかし、当時と

は違って今回の廃止は、農業を他の企業と同じように市場原理主義、自由競争の中にはめ込むとするもので、断じて許せません。

## これからは自由競争

政府の大きな狙いは規模拡大です。政府は農業の構造改革を主張していますが、まさに自由競争の進めにも他ならず、先の見えない競争でもあります。

しかし、自由競争が進めば進むほど、これまでの戸別所得補償制度のようなセーフティーネットがなければ持続的なコメ作りは出来ません。

競争でコメの生産量が増えれば価格は下落し、経済的に対応できずつづぶれる危険性があります。それは意欲的な農家ほど影響が大きいのです。

二〇一九年から「収入保険制度」の導入が予定されていますが、過去五年間の収入の平均額を出して、その年の収入との差額の八十一％を農家に支払う制度です。ただ、これから競争が激しくなり生産量が増えて価格が下がればその基準も下がり、価格も下がっていけば補てんし

てもらっても経営は良くなる事はないのです。やはりこれまでの戸別所得補償制度一五、〇〇〇円に勝るものではないのです。

## 下がらない生産コスト

現在の一般米の六〇キロ玄米価格はおよそ一三、〇〇〇円（一四、〇〇〇円）です。それに対し、生産費は約一二、〇〇〇円と言われていきます。たとえ規模拡大しても色々な場所を借りるようなことにもなり、それほどコストダウンにはならないと思います。

安倍政権は、農業を成長産業にすると言いますが、一九六一年の農業基本法制定の時も農業を工業などの産業との生産性、所得、生活水準の不均衡を改めるとして、選択的拡大を行い、規模拡大・機械化・化学化を推進しました。しかし、結果は現在見ての通りです。

中でも、日本ではアメリカやオーストラリアの様に土地が広くない状況での規模拡大は容易ではないのです。

## 家族農業・小規模兼業農家こそ食料生産を守る

このような過去の失敗や日本農業の現状を考えるとなく、「規模拡大すればコスト削減となり、コメの価格も下げられる」という事自体が誤っています。

大企業の農業参入にもみられ

るように、農業参入しても儲けられなければすぐに撤退します。地域の共同作業には参加しません。条件不利地では絶対に農業はしません。

これまで家族農業や小規模兼業農家が居たからこそ農業が続けられ、地域が守られてきたのです。そして下がりに下がった食料自給率も低いながらも維持されているのです。赤字の年があっても何とか続けてきたのです。

だからこそこれまでの戸別所得補償制度一五、〇〇〇円は続けなければならぬし、家族農業や小規模兼業農家を守らなければならぬのです。

## 「消費者と提携し、地域農業を守る」

こういう時こそ、農家だけではなく、生産者と消費者との繋がりが日本農業、日本の食料を守る柱となります。

TPP問題、種子法廃止問題など食を巡る環境はますます悪くなる事が予想されます。

食料、それも皆さんが安心して、安全に食べられる食べ物、そしてそのために環境を守り地域を守る農業。家族農業・小規模兼業農家こそがその目的を持続的に叶え、「命を守る」農業として引き継がれていきます。

これからも生産者と消費者が自分たちで自分たちの「命を守る」ために提携していきましよう。



## 山崩れ災害に対するお悔やみと

### 皆様のご支援に感謝申し上げます

4月11日未明、下郷農協管内の耶馬溪町大字金吉行広・飛瀬地区において山崩れ災害が発生しました。

この災害により4軒が被災し、うち3軒が全壊となり6名の尊い命が失われました。また、残る1軒も家屋は土砂による損傷により住むことが出来ない状況です。

特に被災された皆様は正・准組合員をはじめ、全ての方々が下郷農協と深く関わりがありました。

亡くなられた皆様には心よりお悔やみ申し上げますとともに、被災された方々やそのご家族の皆様にはお見舞いを申し上げ、一日も早く通常の生活に戻られる事をお祈り申し上げます。

また、今回の災害に際しましては下郷農協管内、そして全ての被災者が農協と関わりがあるという中で、下郷農協ゆかりの多くの皆様方からご心配とお見舞いを頂きました。

皆様のお心遣いに感謝申し上げますとともに、被災者への支援等、有効に活用させて頂きます。

本紙面を借りましてお礼申し上げます。ありがとうございます。

これからもどうぞよろしくお願い致します。

下郷農業協同組合

代表理事組合長 矢崎 和廣

## 防災教室開催など活動計画を承認

### 農協女性部が総会

下郷農協女性部は、四月二十八日、二〇一七年度総会を開きました。

冒頭に、四月十一日未明に発生した、金吉梶ヶ原地区の山崩れで亡くなられた方に黙とうを捧げました。

続いて三上部長は、今回の災害に対して

炊き出しの食材の支援や、被害に合われた方々へのお見舞いなどしたことを報告し、今後の災害についての備え等を学ぶ防災教室の必要性も提起しました。

議事では今年度の女性部の活動として、毎月共同購入、研修旅行、防災教室、お楽しみ会、農協祭、新年会、健康講座、大分フォーラムへの参加等が確認されました。



# こんにちはは！デイケア元気村です

今回は皆さんで行っているリハビリの紹介をしたいと思えます。午前中は個別リハビリを行い、午後からは集団リハビリを行っています。

最初はリズム体操。一週間ごとに曲を替え、音楽に合わせて体を動かします。そしてラジオ体操や日替わりで脳トレ・ニングを行います。ゲームも行い、これも一週間ごとに替わります。午後からは笑顔も多く、皆さん一緒に楽しめる時間です。集団リハビリでは、大勢で体を動かし、リハビリを楽しく行っています。



います。

今月も体験利用日を予定しています。日常生活で不自由だと感じている方、お気軽にご相談ください。

これから暑い日が多くなります。熱中症にならないよう、みなさん水分補給はしっかり取って下さいね。

デイケア元気村

56-2385



## 【6月の体験利用日のお知らせ】

- ・ 6月27日(水) 10時~16時  
(1日でも数時間でも可。別日でも相談に応じます。)
  - ・ 料金・・・昼食代450円(税抜)のみ  
\* 1週間前までに予約をお願い致します。
- 送迎もできますので、予約の際にお知らせ下さい。

## 乾椎茸品評会「こうこの部」

## 吉原和泉さん 一等受賞

五月十七・十八日の二日間、中津市役所耶馬溪支所で第十二回中津市乾椎茸品評会(主催 中津市椎茸振興協議会)が行われました。

どんこ・こうこ・こうしんの各規格に合計五十二点が出品、大分県や関係団体によりサイズや色、形などを審査していきました。

どんこに比べ肉厚大型の「こうこの部」では当農協組合員の吉原和泉さんが見事一等賞に選出されました。

乾椎茸の取引価格は生



「こうこの部」で見事一等受賞の吉原和泉さん

産者の高齢化や天候不順の影響もあり品薄傾向で高値が続いていますが、今後は新規生産者を確保し、生産量を維持・増大していくことが課題となっています。

(松岡)

## TV取材がありました



五月十六日(水)に九州朝日放送「アサデス。九州山口」(月~木一〇・〇〇~一〇・四五放送)の「岩田屋定番コレクション」の特集で、「飲むヨーグルト・カフェオーレの取材がありました。こだわりの逸品

が並ぶことで知られる「岩田屋定番コレクション」(五月二十三日~二十八日の六日間開催)で下郷農協商品を販売、五月二十三日にその様子と合わせ放映されました。



牛乳工場での撮影の様子



## 新商品・飲むヨーグルト販売に期待

### 耶馬溪酪農組合が総会

五月一日に下郷農協会議室で、耶馬溪酪農組合（山崎智広組合長・組合員六名）の二〇一七年度総会が行われました。

総会では、山崎組合長が「待望の飲むヨーグルト販売も始まりました。」

さらに生乳生産に力を入れて経営の安定に取り組ましよう」とあいさつ、来賓として下郷農協矢崎組合長と松本参事が出席、決算状況や飲むヨーグルトの発売記念キャンペーンの成果を紹介しながら、「新商品を農協の新しい柱に据え生産者に少しでも還元していきたいので、厳しい経営環境ですが一緒に頑張りましょう」とあいさつ



しました。

議事では、活動報告・収支報告、活動計画・収支予算について執行部より提案があり、それぞれ審議・承認を受けました。

## 鶏レバー唐揚げ

### 材 料

鶏レバー…………… 300g  
小麦粉…………… 適量  
油…………… 大さじ5

### —— 下味 ——

酒…………… 大さじ1  
しょうゆ…………… 大さじ1  
にんにく…………… 適量  
生姜…………… 適量



### 【作り方】

1. 鶏レバーは洗って下味をつけて10分くらいおく。  
(臭みが気になる方は牛乳に浸して5分くらい置いてから下味をつけてください)
2. 小麦粉をつけて、フライパンに油大さじ5を入れ両面をよく揚げる。

レシピ提供：産直大地の会久留米

その手には乗りません！

# 振り込め詐欺

から身を守る「心得12カ条」

年々巧妙化する振り込め詐欺。その手口をおさらいし、被害から身を守る対策を知っておきましょう。

## 振り込め詐欺とは

振り込め詐欺とは、特殊詐欺の一つです。面識のない不特定の相手に対して、電話その他の通信手段を用い、預貯金口座への振り込みその他の方法により、税金などをだまし取るのです。オレオレ詐欺、架空請求詐欺、融資保証詐欺、還付金等詐欺などに分類できますが、時代に合せて次々と新しい手口が生まれ、犯行に歯止めがかからない状態です。

## 年を取るほど「自分は大丈夫！」と思いがち

2017年3月内閣府発表の「特殊詐欺に関する世論調査」によれば「自分は被害に遭わないと思う」（どちらかといえば含む）が約8割を占めました。

高齢になるほど被害に遭わないという意識が高く、被害防止対策を行わない傾向が見て取れます。

被害を防止するため、家族も協力して高齢者を守る対策を立てることが大切です。特に一人暮らしや夫婦二人暮らしの高齢者の子や孫世代に当たる方は、自分から親や祖父母と頻繁に連絡を取るなどして、予防に努めましょう。

## 振り込め詐欺の主な手口

あらためて振り込め詐欺の主な手口をおさらいしつつ、詐欺の被害に遭わないための心得を解説します。詐欺によくあるキーワードも紹介します。このキーワードが出てきたら要注意。すぐに警察に相談しましょう。



# オレオレ詐欺

## 1 親族になりすます

息子など親族になりすまし「会社の金を使い込んだ」「浮気をして相手を妊娠させた」「交通事故の示談金を払わなければならぬ」「借金の返済に追われている」「株に手を出して失敗した」などと心配させ、今すぐお金が必要だという話を切り出します。家族を心配する気持ちに付け込んだ悪質な手口です。

## 2 捜査関係者になりすます

被害者に電話をかけ「●●警察署刑事課（または生活安全課など）の▲▲という者です」「銀行協会の者です。詐欺事件の関係で警察と協力しています」などと、警察官などになりすまし「あなたの口座が詐欺事件に使われている」「あなたの息子が交通事故を起こした（痴漢をした）」「お金の下ろせなくなる」などと驚かせて、不安な気持ちになるように仕向け、すぐにお金を下ろさせたり、振り込ませるようにまくし立てます。キャッシュカードをだまし取り、預貯金を引き出すケースもあります。

## 3 直接現金を取りにくる

現金の振り込みを要求せず、「同僚（上司）が取りに行く」「バイク便業者を向かわせる」などと言って、自宅まで現金を直接取りにくる手口があります。

### 心得 4

警察官・銀行協会職員だけでなく、他人には絶対にキャッシュカードなどの暗証番号を教えるべきではありません。また警察官らが暗証番号を聞くことはありません。

### 心得 3

警察や銀行協会などの官公庁や団体から電話があった場合、言われた電話番号を信じることなく、電話帳や電話番号案内（104）などで調べる習慣を付けましょう。

### 心得 2

普段から家族と連絡を取り合い、特殊詐欺の対策について話し合ったり、合言葉を決めたりしておくこと、電話がかかってきたときに落ち着いて受け応えができます。

### 心得 1

「携帯電話の番号が変わった」と電話がかかってきたら、振り込め詐欺の可能性をあることを考えながら、慎重に会話することが大切。必ず元の番号に電話をしてみてください。

## 架空請求詐欺

### 1 身に覚えのない料金を請求される手口

「インターネットサイト利用料金が未納」「有料サイトに登録されました」などとありもしない内容の文書やメールを送り付けてきます。文面には「裁判手続となる」などと記載し、受取人の不安をあおった上で、すぐにお金を支払うよう要求してきます。

### 2 名義貸しに関わる手口

株式や社債などの優先購入権・老人ホームなどの施設入所権・リゾート会員権優先購入権など、他に優先して特別な権利を有しているなどと虚偽の電話をかけてきます。その後、別の人物が「権利を譲ってほしい」「名義を貸してほしい」などと言ってきます。親切心などからこれに応じた被害者に対して「名義を貸したことは違反になる」「調査が入り、あなたの資産が全て差し押さえられる」と名義を貸した被害者を脅し、お金をだまし取ろうとします。

### ！ 裁判所や裁判所職員らを装った電話や電子メールに注意！

実在しない裁判所の職員の名前や、あたかも裁判に関係があるかのような団体の名称をかたる電話やメールが送信される事例が発生しています。メールで金銭の振り込みを求めることはありません。

#### 心得 5

心当たりのない請求には応じないことが大切。不安に思ったとき（心当たりがあるかどうか分からない場合）は、各種相談窓口までご相談ください。メールなどに記載された連絡先に連絡してはいけません！

#### 心得 6

使用したサイト名の記載がない請求・利用した時間の記載のない請求・明確な料金内訳の記載のない請求・料金の請求以外の文言（身辺調査の開始、会社へ訪問するなど）が記載してある請求は要注意です。

#### 心得 7

「現金送れ」は要注意。宅配便を利用して送金を求められたら詐欺を疑ってください。普通郵便や宅急便でお金を送ることは違法です。通常の商取引では、送金記録の残らないこうした方法で送金は考えられません。

#### 心得 8

正規の貸金業者では「保証金」や「借入金データの抹消手続き料」など、いかなる名目であっても、融資を前提にお金の振り込みを要求することはありません。

#### 心得 9

実在する貸金業者を装っている場合がありますので、融資を申し込む場合は、電話帳や電話番号案内などで、その業者の電話番号を調べ、確認してください。はがきなどに記載された連絡先に連絡してはいけません！

#### 心得 10

会員登録をしていない会社から届いたダイレクトメールやファックスは、その時点で注意が必要です。

## 融資保証金詐欺

実際には融資する意思がないにもかかわらず「誰でも融資します」「審査は簡単です」「担保不要」などの文言ではがきやメールを送り付けてきます。融資の申し込みをすると、犯人は保証金などと言って融資に先立ってお金を振り込むよう要求し、その後も、さまざまな名目でお金を要求して、何度もだまし取りまします。地震や大雨などの災害に伴って、「震災の影響で売り上げが減少する恐れのある中小企業対象に融資する」「こんなときこそ復興を！全国の中小企業の皆さまへの低金利融資」など、会社を救済するように装って、融資を持ち掛けてくるものもあります。

### 電話での相談は、

**全国共通の#9110  
緊急の場合は110番！**

携帯電話からでも利用できますが、ダイヤル回線や一部のIP電話でつながらない場合は、お近くの警察本部におかけください。また、警察署でも相談に応じています。

#### 心得 11

「還付金」がATMで返還されることは絶対にありません。「携帯電話を持ってATMへ行け」は詐欺です！

#### 心得 12

ATMの操作に不慣れな高齢者を対象に被害が多く発生しています。携帯電話をかけながらATMを操作しているお年寄りを見掛けたら、詐欺の被害を疑い、ぜひ一声を掛けましょう。

## 還付金等詐欺

「自治体（都道府県や市区町村）」「税務署」「年金事務所」などの職員を名乗り、被害者に対して医療費の還付・税金の還付・保険料の還付・年金の未払い金などと言って、還付の手続のためATM（現金自動預払機）に行くよう求めてきます。





# 新茶

ができました。



下郷製茶組合のお茶は、有機JAS認証を取得しており30年以上農薬・化学肥料を使わずに耶馬溪の霧深い山あいで育てています。

5月中旬にお茶摘みを終え、6月1日から「深蒸し茶」「一番茶」の2種類の新茶を販売致します。

どうぞこの機会に旬の味と香りをお楽しみください。

商品についてのお問い合わせは、  
購買部ふれあいの店(0979-56-2225)、または  
企画部お客様センター(0120-56-2229)まで  
お願いします。

この祭事は、人間が動物性たんぱく質を摂取するために家畜を屠畜して食べますが、畜産業に携わる人たちが御霊に感謝して祈願し、これからも怪我無く畜産が営まれる様にと、酪農家が持ち回りで

今では酪農をはじめ黒毛和牛や黒豚、鶏卵の生産など、畜産団地として地域農業の中心的生産地になっています。

四月二十四日、鎌城地区の畜魂碑前で、畜産関係者など約二十名が集まり畜魂祭が行われました。  
畜魂祭は、鎌城に初めて乳牛が導入された日として、毎年四月二十四日に行われています。  
昭和二十七年に鎌城地区へ二十七人が入植、その三年後に乳牛を導入し酪農が開始され牛乳生産の端緒を開きました。

代表を務め、今年は玉井信行さんの呼びかけで開催されました。式典では、代表者のあいさつに続き、共済組合・中津市・下郷農協が来賓あいさつ、役員らが畜魂碑の乳牛に紅白のタツ(頭絡)を着けて清めのお酒をかけ、全員で黙とうしました。

家畜の御霊に感謝を込めて

鎌城地区で畜魂祭



畜魂碑の乳牛像に清めのお酒をかける役員さん



## 第70回 通常総会開催のお知らせ

と き 2018年6月24日（日曜日） 13時30分～

ところ 下郷小学校 体育館

\*2017年度事業実績の報告と、2018年度事業について組合員が方向を決定する重要な総会です。  
万障繰り合わせの上、ご出席をお願い致します。

## 農産工場からのお知らせ

加工用らっきょう・加工用青梅の出荷をお願いします。

### 受入価格

らっきょう（泥つき・根つき） 1kg 370円（税込）  
青梅（大・中・小） 1kg 260円（税込）

### 出荷場所

農産工場（農協本所）AM8:30～PM17:00

※収穫や持込みが困難な場合は、  
惣菜工場 TEL:56-2485 横山まで連絡下さい。

## 理事会だより

4月27日、2018年度第1回定例理事会を開催しましたので、議案および協議内容の一部概要をお知らせします。

**報告事項：**①山崩れ災害に係る報告について  
②「平成29年度JA支店・支所・事業所巡回指導」結果に基づく改善方針について  
③自己改革工程表（平成28～30年度）の報告について

**第1号議案：**3月決算承認の件

**第2号議案：**定款の一部変更について

**第3号議案：**理事に対する貸付について

**第4号議案：**農業近代化原資資金の借入について

**第5号議案：**被災者支援に伴う農協所有施設の賃貸借契約締結について

- ・報告事項の山崩れ災害に係る報告については、4月11日に発生した災害に係る農業関連を含めた被害状況や被災組合員への対応経過等を報告しました。  
自己改革工程表（平成28～30年度）の報告については、昨年の通常総会に報告事項として組合員に示した自己改革工程表の平成29年度実績・進捗状況を報告、平成30年度の一部見直した取り組み計画を説明しました。
- ・第1号議案の3月決算承認の件については、監事決算監査前の数値として事業利益5,567千円の計画に対し4,980千円で587千円の未達成となりました。  
事業利益は計画対比で、収益部門のうち貸付21,932千円（戻入益含む）・葬儀957千円・共済832千円等が達成、13,285千円利益計上の牛乳4,263千円・農産3,802千円・購買3,733千円・販売商品3,155千円・診療所2,727千円・販売2,546千円・惣菜2,357千円等が未達成となりました。
- ・第2号議案の定款の一部変更については、改正農協法の施行により法律上の中央会制度は廃止され、県中央会は平成31年9月30日までに連合会（非出資）へ組織形態が変更されることに伴い、中央会に関する規定を変更するため定款の一部変更を付議・承認を受け通常総会に付議する事としました。
- ・第5号議案の被災者支援に伴う農協所有施設の賃貸借契約締結については、山崩れにより被災された組合員に対し一時避難場所として農協所有施設を無償提供、その後、中津市から「民間賃貸住宅借上げ事業実施要領」に基づく三者契約締結の提案があり、契約書内容等について理事会付議・承認を受けました。

## 人事異動

5月1日付けで、大池由泰（本耶馬溪町曾木）を採用、同日付けで農産・惣菜加工部に配属しました。

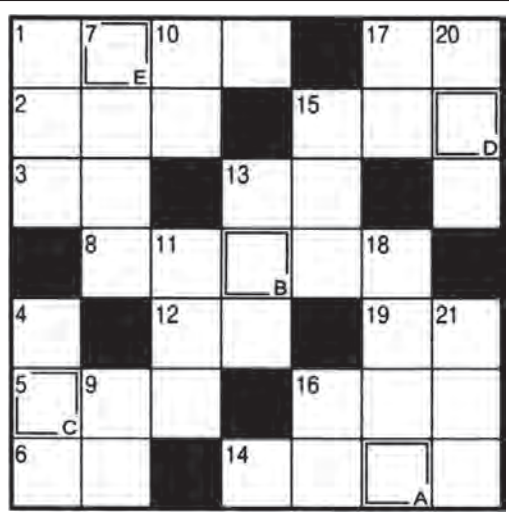
読者プレゼント  
**パズル?**

**頭の体操**



Q 二重マスの文字をA~Eの順に並べてできる言葉は何でしょうか?

- タテのカギ  
 1 相場や、商品の一番安い価格のこと  
 4 バラや菊の生産量日本一の県  
 7 砂浜に上陸して卵を産みます  
 9 笑い話の最後につけるもの  
 10 くしやブラシでとかします  
 11 贈り物に掛けて結びます  
 13 丸い頭に円筒形の体の木製人形  
 15 著名人に「書いてください」とねだるもの  
 16 砕けて石や砂になります  
 17 バイオリンやハープに張ります  
 18 カレシヤカノジヨのこと  
 20 サトイモやヒヨウタンは—— 繁栄の縁起物とされます  
 21 意見がまとまらないまま—— 発車した
- ヨコのカギ  
 1 株主——は6月に多数開かれます  
 2 ——に挟んだんだけど…… Aさん、結婚するんだって?  
 3 ポジの反対語  
 5 H<sup>+</sup>とかOH<sup>-</sup>とか  
 6 6月の第3日曜日は——の日です  
 8 小麦粉のこと  
 12 親指の別名です  
 13 ——の洗いを酢みそで食べた  
 14 ヒナはひよこ。とさかがあります  
 15 呼吸で血液中に取り込みます  
 16 眠っている人が出す騒音の一つ  
 17 1年で一番夜が短い日  
 19 国語辞典を引いて調べます



**先月号のこたえ**

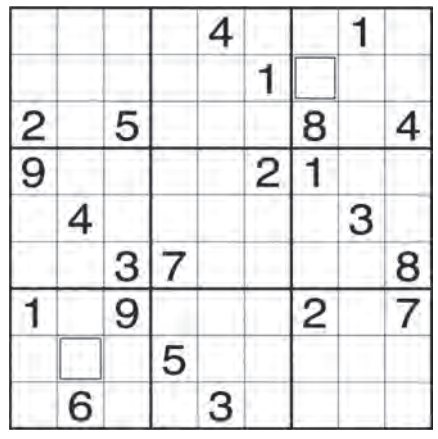


先月号のこたえ 「ミドリノヒ」  
 当選者  
 北九州市八幡西区 棚次 光子 様

**先月号のこたえ**

8	3	7	9	4	5	6	2	1
9	2	1	6	7	8	3	4	5
4	5	6	2	1	3	9	7	8
5	6	4	1	9	2	8	3	7
2	1	9	8	3	7	5	6	4
3	7	8	4	5	6	2	1	9
6	9	2	7	8	1	4	5	3
7	8	3	5	6	4	1	9	2
1	4	5	3	2	9	7	8	6

先月号のこたえ ④+⑧=12  
 当選者  
 福岡県嘉麻市 山下 陵 様



解答は次号で

《数独のルール》  
 ①空いているマスに、1から9までの数字のどれかを入れます。  
 ②タテ列(9列)、ヨコ列(9列)、太線で囲まれた3×3のブロック(それぞれ9マスあるブロックが9つ)のいずれにも1から9までの数字が1つずつ入ります。

Q 二重枠に入った数字の合計はいくつ?

**数独 (すうどく)**

**応募方法**

クイズの正解者の中から抽選でそれぞれ一名、下郷農協の商品をプレゼントいたします。ふるってご応募ください。

応募締切は二〇一八年六月二十日(必着)です。

- クイズのこたえ 

A	B	C	D	E
---	---	---	---	---

 (パズル? 頭の体操の場合) クイズのこたえ 数字の合計 (数独の場合)
- 住所・氏名・電話番号
- 下郷農協へのご意見ご要望など以上をご記入の上、ハガキの方は〒八七一一〇四三一 大分県中津市耶馬溪町 大字大島 二一五一四 下郷農協 企画部 宛 Faxの方は ○九九一五六一二八八九

\*個人情報他者への開示は一切致しません  
 当選者には農協商品をお届けします。

下郷のHPの応募フォームから応募できます。



一枚のハガキ・FAXでどちらにも応募できます!!