

# スギコドラフト洗米機 取扱説明書

水道水圧式 RWO-28N, 38, 48A

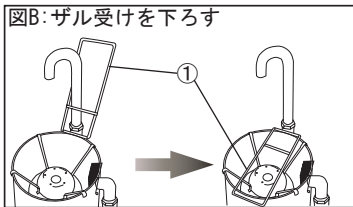
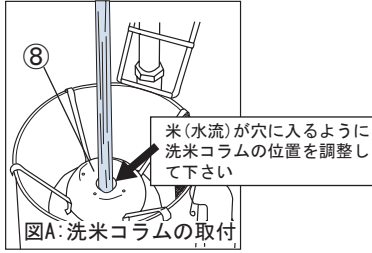
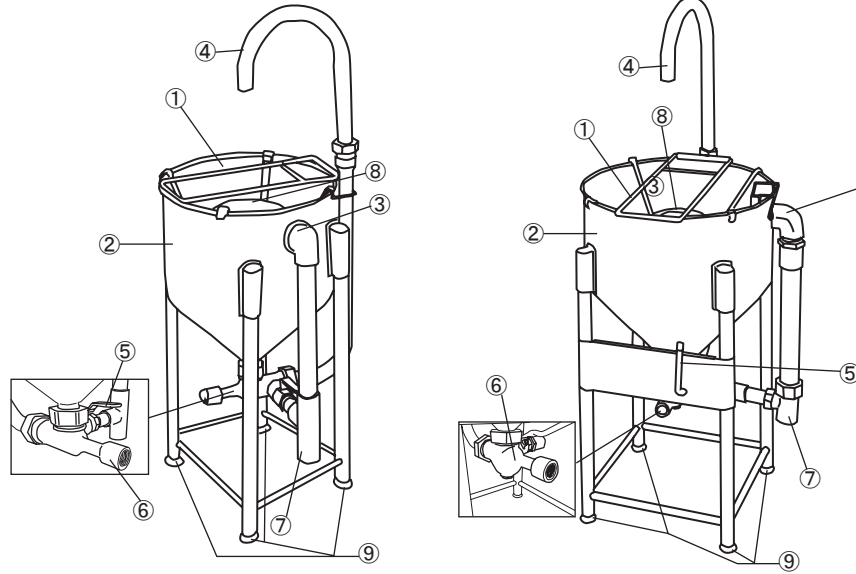
この度はスギコドラフト洗米機をお買い上げいただきありがとうございます。本製品を使用される際は本取扱説明書の内容に従ってご使用いただけますようお願い申し上げます。

## 各部の名称

- ①ザル受け
- ②洗米ホッパー
- ③オーバーフロー
- ④洗米管
- ⑤排水コック
- ⑥洗米ノズル
- ⑦排水口
- ⑧洗米コラム
- ⑨アジャスト脚

水道水圧式RWO-28N

水道水圧式RWO-38, 48A



型 式	洗米能力	仕 様	サイズ(mm)	給水接続	水 圧
RWO-28N	7kg	水道水圧式	φ320×H615	15A(内ネジ)	0.08MPa以上
RWO-38	10kg	水道水圧式	φ380×H715	20A(内ネジ)	0.14MPa以上
RWO-48A	20kg	水道水圧式	φ480×H815	20A(内ネジ)	0.14MPa以上

**注意** ⑥洗米ノズルと給水配管の接続部の水圧が上記規定水圧以上であること  
水圧が低いと水が循環しなくなり洗米作業を行うことができません。

## 洗米機の設置・配管

### (1) 洗米機の設置

- 本機は水平になるように設置して下さい。本体の水平はアジャスト脚で調節できます。

### (2) 給水の配管

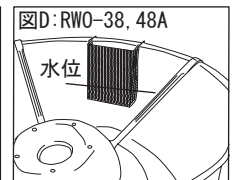
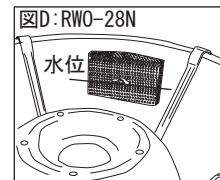
- 配管は鉄管または塩ビ管等で配管して下さい。
- 配管の途中で細くなる部分があると、洗米中に水量不足となり正常な洗米ができなくなる場合がありますので配管の際には途中で細くなる部分がないように配管して下さい。
- 水道管から洗米機までの配管導線に曲げ箇所が多いと、水圧が落ちる原因となり水圧が不足し、洗米作業ができなくなる場合があります。配管の際にはできるだけ曲げ箇所がないように配管して下さい。
- 給水元の水道管の高さが洗米ノズルより低い位置にあると、洗米ノズルと給水配管の接続部での水圧が不足し、洗米作業ができなくなる場合があります。できるだけ洗米ノズルよりも高い位置にある水道管を給水元としてご使用下さい。
- 給水元から洗米機までの配管距離が長すぎると水圧が不足し洗米作業ができなくなる場合があります。配管が長くなりすぎないように洗米機を設置して下さい。
- 給水の接続は、規定のサイズ(下記)で配管して下さい。  
RWO-28N: 15A(内ネジ)      RWO-38, 48A: 20A(内ネジ)
- 給水バルブはスリーバルブかボールバルブをご使用下さい。衛生上、給水バルブとノズルの間に逆止弁を設置して下さい。

### (3) 排水の配管

- 排水口には40mmのチーズがついています。このチーズを使い、直接配水管への接続が可能です。
- 排水口の真下に排水溝がある場合は、配水管を接続せずに直接排水することもできます。

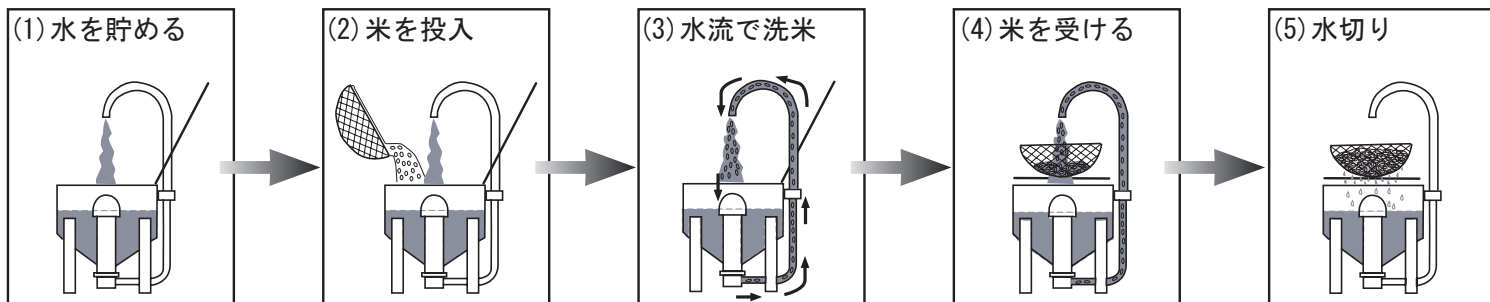
### (4) 循環のテスト

- 設置、配管が終了後に付属の洗米コラムを本体に取り付けます(上記の図Aを参照して下さい)。
- 米を入れない状態で給水を行い、オーバーフローまで水を溜めます。水位の目安は図Dを参照下さい。
- 洗米管から出てくる米(水流)が、洗米コラムの中心の穴に入るように、洗米コラムの位置を調整して下さい(図A)。
- そのまま給水を続けて1~2分ほど水を循環させた後に排水コックを開き排水して下さい。



## 洗米の手順

**注意** 米の質や量を考慮して洗米時間を決めて下さい。長時間に渡る洗米やくズ米やもち米などの洗米は、米の破損や米の破片による洗米ノズルの詰まり等の原因となる場合があります。



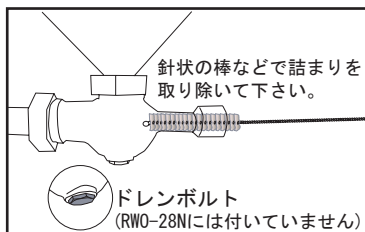
- (1) 洗米ホッパーに洗米コラムをセットし(表面の図Aを参照)、排水コックを閉め、給水を開始して下さい。
- (2) 水位がオーバーフローまで来たら(表面の図Dを参照)、給水を続けたまま、米を洗米ホッパーに投入して下さい。
- (3) 給水を続けることで、水と一緒に米が循環され洗米されます。洗米中は給水を止めないで下さい。
- (4) 洗米開始から1~2分で洗米が完了します。ザル受けを下ろし(表面の図Bを参照)、米受けザルを載せ、洗米された米をザルで受けて下さい。循環された米が全てザルに入ったら給水を止めて下さい。  
洗米時間が長すぎると米が割れる場合があります。
- (5) 洗米された米を入れた米受けザルをザル受けに置いておくことで、米の水切りができます。水切りが完了したら、ザルを移動させて下さい。
- (6) 排水コックを開き、排水して下さい。

## 洗米後のお手入れ

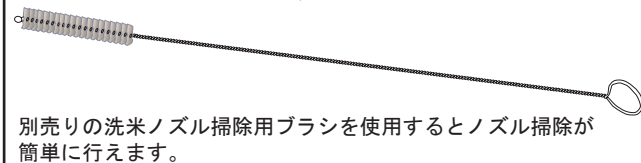
- ・洗米ホッパーの中が汚れている場合、ホッパー内部を掃除して下さい。
- ・オーバーフローの網が汚れている場合、掃除をして目詰まりのないようにして下さい。
- ・製品、各部品に破損等がある場合、異物混入等の原因となるので破損箇所の修理が完全に終わるまで製品の使用をお控え下さい。

## 故障かな?と思った時は...

- ・米のときカスにより、洗米ノズルが目詰まりし、米が上がらなくなる場合があります。その場合は以下の手順でノズルの詰まりを取り除いて下さい。
- ・給水の配管を外し、針状の細い棒を使いノズルの詰まりを取り除いて下さい。
- ・RW0-38, 48Aのノズル底面にはドレン口がついています。ノズル内に溜まった米は、ドレン口から取除くことができます。掃除終了後、ドレンボルトを忘れずに元の位置に取り付けて下さい。



別売: 洗米ノズル掃除用ブラシAG5778  
全長630mm



別売りの洗米ノズル掃除用ブラシを使用するとノズル掃除が簡単に行えます。

## 販売元 スギコ産業株式会社

本社 新潟県新潟市西蒲区遠藤2810-3  
TEL0256-86-3711(代) FAX0256-86-2000  
<https://sugico.co.jp>

支店 東京支店・名古屋支店・大阪支店  
営業所 札幌・仙台・広島・福岡

## 製造元 杉山工業株式会社

新潟県長岡市城之丘1500  
TEL0258-74-3151(代) FAX0258-74-3155