

## Streus ストレウス/Raluga ラルガ

---

お買い上げありがとうございます。パックラフトは川旅をクリエイティブに楽しみたい方におすすめのツールです。Streus/Raluga は、ユーザーの遊び心を十分にサポートできるようにデザインされました。あなたの川旅の世界をさらに広げる相棒になれるように。

楽しい川旅は、十分なプランニングと、安全管理によって実現します。目的地の情報を事前に確認し、自分の技術にあったフィールドを選びましょう。

当日は、ライフジャケットや必要ならヘルメット、スローロープをご用意ください。天候に合わせたウェアや行動食、飲み物も忘れずに。

万が一、事故が起きると、楽しいはずの川旅が台無しになってしまいます。十分な安全管理で、末永く Streus/Raluga をご活用ください。

## 目次

購入後、ご確認ください.....	3
Streus ストレウス 同梱品.....	3
Raluga ラルガ 同梱品.....	3
Streus ストレウス/Raluga ラルガ パックラフトを使う.....	4
パックラフトをふくらませる.....	4
パックラフトを収納する.....	5
Streus ストレウス/Raluga ラルガ リペアキット.....	6
Streus ストレウス インフレーターマットを取り付ける.....	7
Streus ストレウス インフレーターバックレストを取り付ける.....	9
Streus ストレウス スタッフバックのストラップ.....	10
Streus ストレウス スケグを取り付ける.....	11
Raluga ラルガ フロアシート、サイベルトと EVA バックレストを取り付ける.....	12
Raluga ラルガ フロアシートをとりつける.....	12
Raluga ラルガ サイベルトと EVA バックレストを取り付ける.....	13
Streus ストレウス オプション.....	14
Streus ストレウス サイベルトを取り付ける.....	14
Streus ストレウス EVA バックレストを取り付ける.....	15

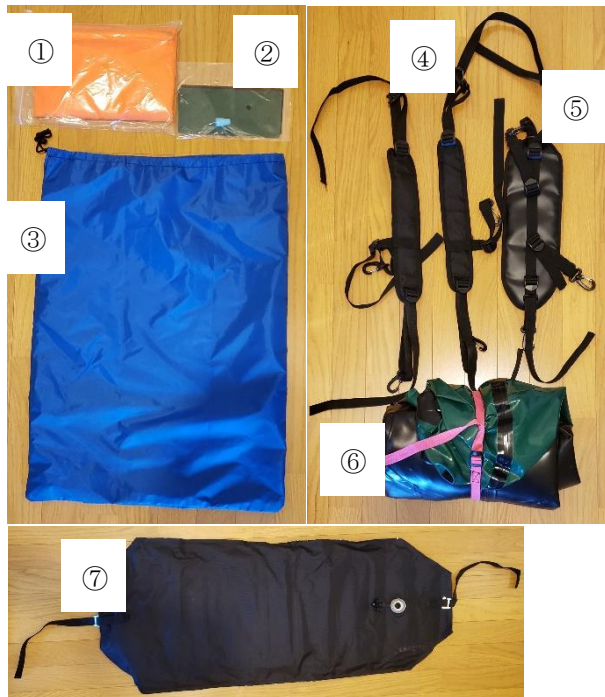
購入後、ご確認ください



Streus ストレウス 同梱品

①	パックラフト(ストラップ)	1
②	インフレーターブルマット (取り付けコード 2 本)	1
③	インフレーターブルバックレスト	1
④	ポンプバッグ	1
⑤	スケグ	1
⑥	スタッフバッグ (ストラップ 2 本)	1
⑦	リペアキット	1

注意：フィールドにお出かけになる前に、インフレーターブルマットとインフレーターブルバックレストをパックラフト本体に取り付けてください。



Raluga ラルガ 同梱品

①	ポンプバッグ	1
②	リペアキット	1
③	スタッフバッグ	1
③	サイベルト	2
④	EVA バックレスト	1
⑥	スタッフバッグ (ストラップ 2 本)	1
⑦	インフレーターブルマット	1

## Streus ストレウス/Raluga ラルガ パックラフトを使う

注意： Streus ストレウスについては、フィールドにお出かけになる前に、インフレーターマットとインフレーターバックレストをパックラフト本体に取り付けてください。

## パックラフトをふくらませる

Streus/Raluga は二気室なので、2カ所のバルブからふくらませてください。パウ(船首)とスターン(船尾)、どちら側からふくらませてもよいです。

### 注意

ふくらませるときは、地面や周囲に、鋭利なものや、火器が無いことをご確認ください。パックラフトに穴が開いたり、破損したりする原因になります。



①バルブには、逆止弁付きのアタッチメントがついています。最初は、逆止弁アタッチメントを外して空気を入れます。  
逆止弁アタッチメントは反時計回りに回して外してください。



②逆止弁アタッチメントを外し、写真の白いバルブに空気を入れます。



③ポンプバッグには、逆止弁アタッチメント用のコネクターがついているので、反時計回りに回して外します。  
根本からねじらないようにしてください。必要な部品まで外れてしまう場合があります。



④逆止弁アタッチメント用のコネクターを外した状態。



⑤ポンプバッグのコネクターを白いバルブに取り付けます。  
時計回りに3~4回、回して固定します。  
コネクターの先端部分だけを回さず、ポンプバッグ自体を回すようにしてください。



⑥ポンプバッグの上側から空気を入れ、ポンプバッグ内から空気が逃げないように入口を折りたたみ、ポンプバッグを抱きしめるように押し込むとポンプバッグからパックラフトに空気が入ります。  
この動作を繰り返します。



⑦ポンプバッグである程度空気を入れた状態。



⑧ここで、最初に外した空気弁付きアタッチメントを再度取り付け、口で空気を吹き込んでください。



⑨表面にしわが出ないくらい、一杯に空気を吹き込んでください。

もう一方の気室も空気を入れたら完成です。シートも、ポンプバッグに対応していますが、小さいので口で空気を吹き込んだほうが早いです。

水に浮かべると、水温の低さで気室内の空気の質量が減少しますので、表面にしわが出てきます。再度、口で空気を吹き込んで、空気を足してください。

反対に、天気の良い日など、パックラフトを膨らませたまま放置すると、外気温の上昇に従ってパックラフト内の空気の質量が増加します。パックラフトの許容量以上に空気が膨張すると、パックラフトが破裂することがあります。

短時間でも、パックラフトを膨らましたまま放置する場合は、一部を川につけた状態にするか、少し空気を抜いておくなど、破裂防止の対策をしてください。

## パックラフトを収納する

Streus/Raluga は二気室なので、小さく収納するためにコツが必要です。



① パックラフト、バックレスト\*、シートの空気を抜きます。\*スケグを使用した場合は、取り外しておきます。 \*Streus のみ



② バウ(船首)側を上にして二つ折りにします。この段階では、中に空気が残っています。



③ 中心から、しっかりと空気を抜きながら、時間をかけて巻き込んでいきます。





④十分に空気が抜けるように、端まで巻き込みます。



⑤もう一度パックラフトを開きます。



⑥両側から畳み込んで3つ折りにします。



※パッキング方法に合わせて、3つ折り/2つ折り/折り無しなど、幅を調節してください。



⑦バウ(船首)側から、30cmくらい折り込みます。



⑧端から小さく巻いていきます。



⑨最後まで巻いたら、付属のストラップで止めます。

## Streus ストレウス/Raluga ラルガ リペアキット

リペアキットには、修理用の生地が入っています。接着剤は同梱されていないので、別途ご購入ください。

よく使われているのは、**ギアエイドのアクアシール**や、**釣り用のウェダー補修用の接着剤**です。フロアの小さな穴であれば、生地をあてずに接着剤を盛って、穴を埋めてください。

修理の際は、接着剤の使い方をよく読んで、正しくお使いください。

## Streus ストレウス インフレーターブルマットを取り付ける

ハサミを用意してください。

1. パックラフト本体のロゴのついている側がスターン(船尾)です。スターンの内側に4カ所、シート取り付け部があります。



ロゴがある側がスターン



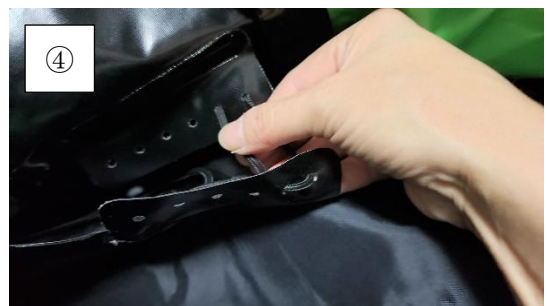
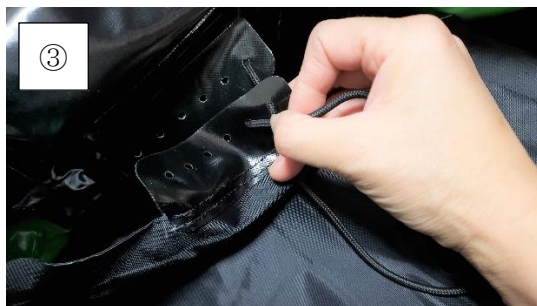
シートの取り付け部は内側に4カ所あります。

2. シートのバルブ側が上になるように置いてください。

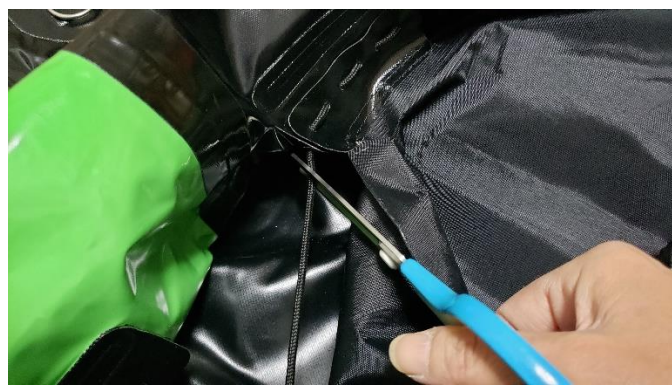




3. 取り付け部の、短い方(船尾側)から取り付けます。  
 付属の取り付けコードの、結び目の無い方を、パックラフトの取り付け部の穴に通していき、全て通したら緩みがないように紐をしっかり引っ張ってください。



4. 最後は、抜け防止のむすび目を作り、余りをハサミで切ります。





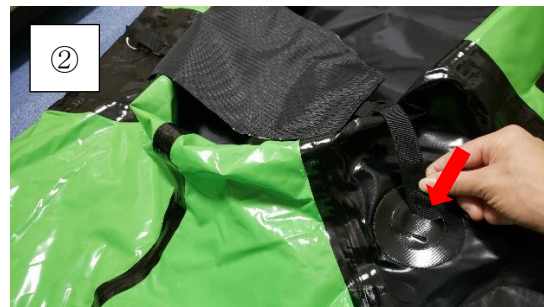
5. 同じように、4カ所すべての取り付け部にコードを通して、完成です。  
付属の2本のコードは、4カ所取り付けるのに十分な長さです。



### Streus ストレウス インフレーターバックレストを取り付ける

バックレストの空気入れバルブが手前になるように取り付けます。

1. スターン(船尾)側の内側にあるバックレストの取り付け部に、船首(バウ)側からスターン側に向けて、バックレストのテープを通して、取り付けてください。



2. 左右両方のストラップを取り付けてください。正しく取り付けると、ストラップの長さ調整が簡単にできます。

バックルを起こしながら余ったテープを引っ張ると、ストラップが短くなり、バックルを起こして引っ張るとストラップが長くなります。

シートとバックレストを取り付ければ準備完了です。



バックレストをふくらますときは、チューブ先の黒いバルブを右に回して開き、口で空気を吹き込んでください。バックレストが膨らんだら、黒いバルブを左に回して閉じます。バルブのネジは回転が止まらないので、回しすぎないでください。

### Streus ストレウス スタッバックのストラップ

スタッバックのストラップは、写真のように取り付けてください。

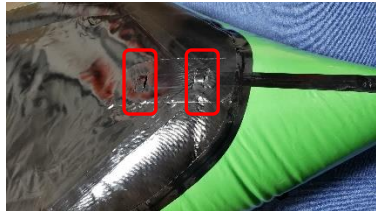
スタッバックは、たくさん荷物を入れて持ち運ぶ用途で作られていません。



## Streus ストレウス スケグを取り付ける

静水で、操作に直進性をもたせたい場合は、スケグを取り付けてください。

パックラフトに空気を入れる前のほうが、取り付けやすいです。写真ではわかりやすいように、膨らました状態で取り付けています。



①スターン(船尾)側の船底に、スケグのマウントがあります。



②スケグの幅の広い方をスターン側にして、まず前方のマウントにスケグを差し込みます。



③少しスケグを後方にスライドして戻し、後方のマウントにも差し込みます。

### 注意:

スケグは、十分な水深がある川や湖で使用してください。浅い川などで使用すると破損の原因となります。



## Raluga ラルガ フロアシート、サイベルトと EVA バックレストを取り付ける



### Raluga ラルガ フロアシートをとりつける



① 写真のようにシートを置きます。



② スターン(船尾)側のループに写真のようにフックをかけます。



③ シートをフロアの端に寄せます。



④ バウ(船首)側のループにも、写真のようにフックをかけます。



⑤ シートをバウ(船首)側に寄せます。



⑥ シートに空気を入れてください。



⑦ シートがずれないように、ベルトの長さを調整してください。

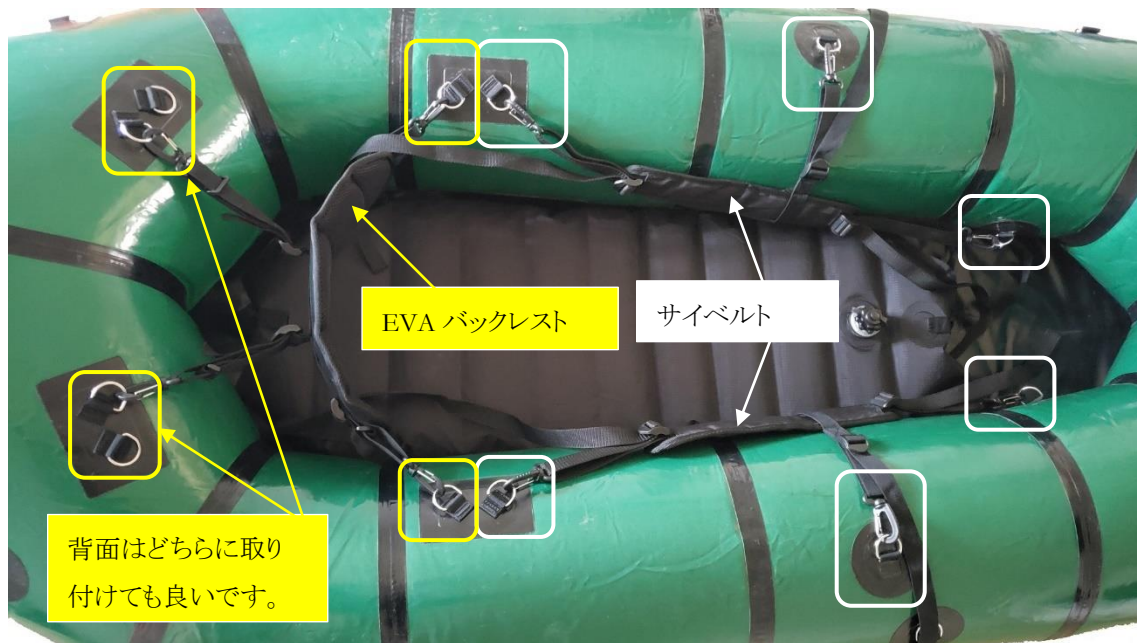


できあがり



写真の穴のあいた取り付け部(4か所)は使用しません。Streusと同タイプの1/3サイズフロアシートを取り付ける際に使用してください。取り付け方は、「Streus ストレウス インフレーターマットを取り付ける」を参照してください。

Raluga ラルガ サイベルトと EVA バックレストを取り付ける



サイベルトと EVA バックレストは、クリップで各 D リングに取り付けてください。  
 どちらもベルトの長さを調整してから使用してください。

## Streus ストレウス オプション

### Streus ストレウス サイベルトを取り付ける



① Dリングにベルトを通してください。

② ベルトの先端を返し、バックルのパット側の穴に通してください。



③ バックルの外側の穴にベルトの先端を通してください。

④ 長さを調整して、しっかりベルトを締めてください。

⑤ 前後とも、同様にベルトを通してください。



Streus ストレウス EVA バックレストを取り付ける



①スターン(船尾)側に、写真の方向で取り付けます。上下の違いはありません。



②長い方のストラップから取り付けます。バウ(船首)側からDリングにテープを通します。



③テープを返して、2つのバックルに通します。2つ目のバックルは、裏側から通してください。



④テープの先端を返して、表側からバックルに通します。



⑤もう一つのバックルにもテープを通します。



⑥写真のように取り付けて、反対側も同じように取り付けます。

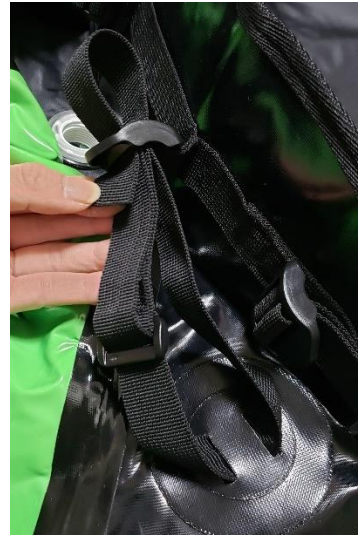


⑦ひきつづき、短いほうのストラップを取り付けます。

取り付け穴の、スターン(船尾)側からテープを通します。テープが少し太いので、二つ折りにすると通しやすいです。



写真のようにテープを通します。



⑧ストラップの付け根のバックルの裏側からテープを通して、表側からテープを返して、再度バックルに通します。



⑨長さを調整してから、2つめのバックルにテープを通して、完成です。



⑩反対側も同様にストラップを通してください。