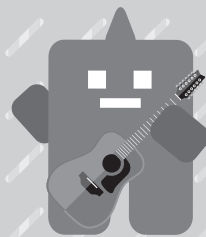


CALENDAR MOBILE 説明書

こちらはeSIM用の説明書となります、ご注意ください。



ステップ
1

開通処理

手順に誤りがあると、APN設定を行ってもSIMカードをご利用いただけない場合がございます。
必ず開通手続きの完了後に、APN設定を行ってください。

1

送信人: CALENDARモバイル snc-reply@calendar-mobile.com 宛先: 宛先: 【CALENDARモバイル】 ready to start 送信日時: 2025/04/18 17:15

様

この度は、CALENDARモバイルサービスをお申し込みいただき誠にありがとうございます。お申し込みいただいたCALENDARモバイルサービスの準備、確認が完了し、下記期日にてご利用開始となりますのでお知らせします。

記

●サービス及び情報

(1) CALENDARモバイル

- 商品名 : マルチSIM(データ通信+通話 1GB)
- SIM MSISDN : [SIM番号]
- 利用・課金開始日 : 【MNP切替待ち】
- 出荷日 : 【2025-04-19】

* MNP転入のお客様につきましては、現在ご利用の回線を切り替えて頂く手続きが必要となります。以下のサイトからお手続きをお願いします。

会員マイページ
<https://fb.calendar-mobile.com/portal/>

ログインID : ご契約電話番号
パスワード : 生年月日(数字8桁)

↓
メニューから「契約情報」をクリック
↓
ご契約回線情報に「MNP回線切替」ボタンを押下
↓
「MNP回線切替を行いますか?」→【はい】を選択
↓
「MNP回線切替が終了しました。」が表示されます。

上記のお手続きが完了いたしますと現在ご利用中の回線が停止し、新しい回線がご利用になれます。

ご登録のメールアドレスに上記の内容で開通準備完了のメールが届きます。

2

マイページ

マイページ

主契約のSIM電話番号

パスワード

ログイン

パスワードを忘れた方はこちら

会員マイページにログインします。
<https://fb.calendar-mobile.com/portal/>
以下の情報を入力して、「ログイン」をタップします。

主契約のSIM電話番号	お申込みサイトで登録いただいたメールアドレス
パスワード	お申込みサイトで登録いただいたパスワード

3

メニュー

料金

データ量

契約情報

データプラン/オプション変更

サービス解約

メニュー画面に移行したら、「契約情報」をタップします。

4

契約情報 契約情報変更

お名前

フリガナ

連絡先電話番号

「契約情報」画面に移行します

5

1枚目の利用者情報

利用者情報変更

MNP開通手続き

電話番号

製造番号

ページ中ほどにある「1枚目の利用者情報」カテゴリの、「MNP開通手続き」をタップします。※新規購入のお客様の場合「開通手続き」の表示をタップしてください。

6

fb.calendar-mobile.com の内容

MNP回線切替してもよろしいですか?

OK キャンセル

「MNP回線切替してもよろしいですか?」のダイアログが表示されたら、「OK」をタップします。

7

fb.calendar-mobile.com の内容

MNP回線切替連携を完了しました。

OK

「MNP回線切替連携を完了しました。」のダイアログが表示されます。「OK」をタップし、切替完了となります。

eSIMをダウンロードします。

ダウンロード方法はiOS端末はキャリアアクティベーションとQRコードの読み取りの2種類あり、Android端末についてはQRコードの読み取りの1種類となります。



iOS(iPhone・iPad)をお使いの方

キャリアアクティベーションを利用する場合

1



「モバイル通信の設定を完了」の通知をタップ

※通知をタップできなかった場合は設定アプリから、「モバイル通信」>「モバイル通信の設定を完了」をタップしてください。



2



「続ける」を選択し、「完了」を選択

QRコードの読み取りをする場合

1



「設定」を選択

2



「モバイル通信」を選択

3



「eSIMを追加」を選択

※ iOSのバージョンによっては、「モバイル通信プランを追加」となります。

4



「その他のオプション」を選択

5



掲載しているQRコードを読み取る

※ ご利用の端末でQRコードを読み込む必要があるため、その端末以外でQRコードを表示する必要があります。

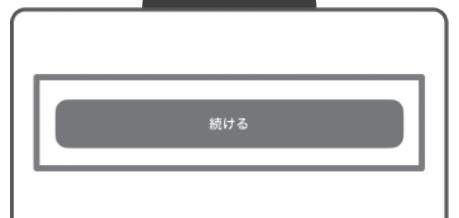
※読み取れない場合は、下記のアドレスを手動入力してください。

SM-DP+アドレス:

<https://sm-v4-004-a-gtm.pr.go-esim.com>

「QRコードを使用」を選択

6



「続ける」を選択し、「完了」を選択

ステップ
1

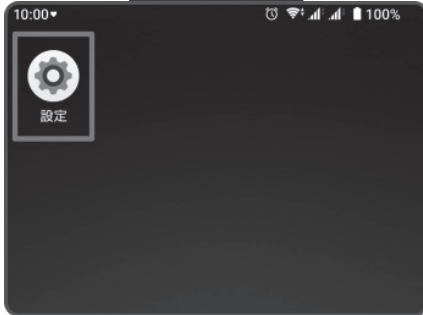
開通処理



Androidをお使いの方

※お使いの端末によって、表記や項目が異なる場合がございます。

1



「設定」を選択

2



「ネットワークとインターネット」を選択

3



「+」を選択

4



「新しいeSIMをダウンロード」を選択

5



掲載しているQRコードを読み取る

※ ご利用の端末でQRコードを読み込む必要があるため、その端末以外でQRコードを表示する必要があります。

※読み取れない場合は、下記のアドレスを手動入力してください。

SM-DP+アドレス:

<https://sm-v4-004-a-gtm.pr.go-esim.com>

6



「ダウンロード」を選択

7



「設定」を選択

ご注意事項

本eSIMご利用には、必ずAPN設定が必要になります。

商品インストール完了後、iOS端末は構成プロファイルのダウンロード、Android端末は手動でのAPN設定をお願いいたします。

※端末によってはAPN設定時にPINコードの入力を求められます。本商品のPINコードは「0000」となります。

iOS端末の場合

⚠ 設定の前に

- 必ず端末内にインストールされている他社様の構成プロファイルを削除の上、設定を行ってください。端末内の構成プロファイルは「設定⇒一般⇒プロファイルとデバイス管理」でご確認頂けます。
- 構成プロファイルのダウンロードはWi-Fi環境下で行ってください。



上記QRコードを読み取りの上、構成プロファイルのダウンロードを行ってください。
※QRコードが読み取れない場合は、WiFiに接続後、Safariを起動しURL欄に「<https://qr.paps.jp/Lh27i>」をご入力ください。

設定方法

- ① WiFiに接続し、QRコードを読み取ります。
- ② 「このWebサイトは構成プロファイルをダウンロードしようとしています」と表示されたら、許可をタップします。
- ③ 「プロファイルがダウンロードされました」と表示されます。(インストールはまだ完了していない状態です)
- ④ ホーム画面に戻り、設定アプリを開き「ダウンロード済みのプロファイル」の表示をタップします。
※表示されない場合は「一般」→「VPNとデバイス管理(またはプロファイル)」を開きます。
- ⑤ 画面の指示に従ってインストールを進めていただき、完了となります。
※パスワード入力が必要な場合があります。
※「警告」などが表示されることがありますが、問題なければ「インストール」を続行をタップします。



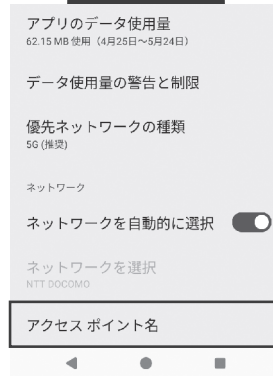
Android端末の場合

1



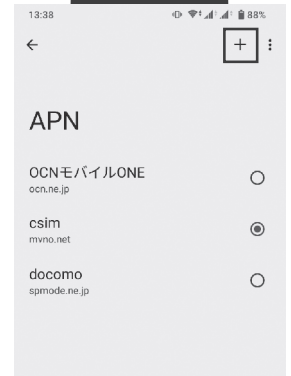
「設定」→「ネットワークとインターネット」→「SIM」の順番でタップ
※項目名は端末のOSのバージョンによって異なる事がございます。

2



当店のSIMを選択頂き、一番下に表示される「アクセスポイント名」をタップ

3



画面右上の「+」をタップ

4



APN情報を入力

APN情報

Name	任意の名前を入力
APN	mvno.net
ユーザー名	csim
パスワード	csim
認証方式	PAP or CHAP

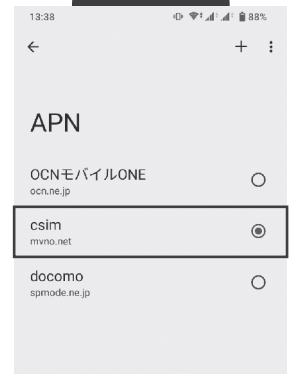
※端末によってユーザー名・パスワードが空欄で登録できない機種もございますので、その場合は任意の値をご入力お願いいたします。

5



画面右上の「:」をタップし、「保存を選択」

6



設定頂いたAPNを選択ください