



H O T O P A I N T  
美少女  
ガレージキットの  
塗り方  
THE BEAUTIFUL GIRL'S GARAGE KIT

モデルグラフィックス編集部 / 編  
大日本絵画



HOW TO PAINT  
★美少女★  
ガレージキットの  
塗り方★  
THE BEAUTIFUL GIRL'S GARAGE









# CONTENTS

HOW TO PAINT THE BEAUTIFUL GIRL'S GARAGE KIT

レジンキャストキットの基礎工作/Aizer	004
サフレス塗装の強い味方 プライマー	010
複製屋さんってなにをするところ? (RCベルグ編)	012
カラーレジンキット 冬坂五百里・美作いろり	014
複製屋さんってなにをするところ? (コスモリブレ編)	016
スク水ニパ子1/Aizer	018
スク水ニパ子2/丸の内あすか	030
ニパ子V2/グリズリーパンダ	040
酒呑童子/オタケン	046
兎野末桃/オタケン	058
12たまごガールズ 羽澄れい (水着) /Aizer	062
12たまごガールズ エイミー マクドネル (ライダー) /よしひこ	066
ボルチモア/オタケン	072
ディードリット/鍛冶屋	082
黒森峰女学園・まほ&エリカ (山下しゅんやVer.) /鍛冶屋	088
サンダース大学付属高校・ケイ (山下しゅんやVer.) /オタケン	092





び  
し  
ょ  
う  
じ  
ょ  
の  
が  
れ  
ー  
じ  
き  
っ  
と  
の  
ぬ  
り  
か  
た





# レジンキャストキットの組み立て方もちゃんと知りたい!

プラモデルとは似ているようでちょっと違うところもある、レジンキャストキットの組み立て方をご紹介します。

講師 / Aizer

今回はこの  
ニパ子を題材に  
解説するよ!

お題として使う  
レジンキャストキットは  
こちら

■スク水ニパ子  
(ノンスケール 全高約240mm)  
レジンキャストキット 税込1万5000円)  
原型製作 / グリズリーパンダ  
●ディーラー「グリズリーパンダ」が出席する  
造形イベントのほか、BOOTH (<https://grizzrypanda.booth.pm/>) で販売

©Project NIPAKO



◀本キットにはレジンキャストキット組み立て、塗装の解説やTIPSをまとめた小冊子が付属。本記事とともに読めばレジンキャストキットの組み立てはバッチリかも!?

キット付属説明冊子にも  
製作のコツが書いてある  
のでそちらも参考にしな

カワイく塗りたい! ...の前にはたい  
てい組み立てが待っているもの。そして  
2020年現在、世に出回る美少女キット  
といえば、インジエクションプラスチック  
キットよりレジンキャストキットのほうが  
はるかに多い……。それはつまり、レジン  
キャストキットを作れるようになると、カ  
ワイく塗れる対象が大幅に増えるってこと  
ですよ!

というわけで、ここではレジンキャスト  
キットの組み立て方を紹介。「そうはい  
ってもレジンキャストキットって造形イベ  
ントに行かないとなかなか手に入らない  
じゃないの?」って思いの方も多いでし  
ょうが、近年ではインターネット通販も可  
能なものが増えています。しかも上記「ス  
ク水ニパ子」は、造形イベントに参加す  
れば即完売あたりまえのディーラー「グリズ  
リーパンダ」の原型! ということでこの  
キットを題材に製作法を解説します。



肩紐などは事後変形が起こり  
やすいのでもし合わないならば  
熱を加えながら修正していこう!



まずはパーツチェック、  
そしてゲートをカット

●ガレージキットのディーラーは個人規模で行  
なっているところが多く、パーツの不備や不良  
については長期間対応できない場合もありま  
す。なので、購入したら真っ先にパーツがす  
べて揃っているか、湯流れ不良などがないか  
をチェックしましょう

●それが終わったらゲートをカット、デザイン  
ナイフやヤスリなどでゲート跡を整形し、パー  
ツを仮組みしてパーツ同士の合いなどを確かめ

ていきます。このあたりの流れはプラモデルと  
そう大差はありません

●パーツの細いところ(スク水ニパ子の場合  
肩紐など)はどうしても事後変形で歪みやす  
いので、仮組みしながら適宜曲げて修正して  
いきます。レジンキャストパーツは熱を加えると  
若干柔らかくなり、また冷えると固まるため、  
修正の際はドライヤーなどで熱を加えながら行  
なうといいでしょう

準備



## レジンキャストキットは 製法上どうしても パーティングラインに 段差がしやすいんだ

●パーティングラインを処理していきます。レジンキャストキットは柔らかいシリコーンゴムを型として使う関係で、どうしてもパーティングライン部分で段差がでがちです。これを紙ヤスリだけで処理していこうとするとんでもない時間がかかるので、適切なツールを使い分けていくことでかなりの時間短縮、手間の軽減が見込めます



▲髪の毛の又の内側など、奥まった部分は非常に処理にくい部分。ここはプラ板に紙ヤスリ（#240あたりからスタート）を貼ったもので地道に処理していきます。紙ヤスリそのままではなく、プラ板に貼るのは出っ張った部分に力がかかりやすくなるため。プラ板には両面テープで貼るよりスプレーのりのほうが、プラ板の硬さが磨く対象物に伝わりやすくなります



## 曲面はデザインナイフで

▲曲面上にパーティングラインがある場合は超硬スクレーパーでは均一に力を伝えることが難しく、パーツをえぐってしまうなどミスが発生しやすくなります。なので、デザインナイフを使って少しずつそぎ取り、最後にヤスリで整形してやりやすくなります



●紙ヤスリやスポンジヤスリ類はカットしたものを番手ごとにトレイに入れて保管。その時々に応じて必要な番手のトレイから使いやすい形状のものを探して使います。ちなみにどの程度の番手まで表面処理すればいいのか、という疑問については「最後にツヤ消しコートをかけるなら#400まで磨くことを目安にすればいいOK」（By Aizer）とのこと



奥まったところは紙ヤスリをプラ板に貼ったもので





●まっすぐな部分はファンテックの超硬スクレーパーで処理するのが最強。特殊合金、タングステンカーバイド製であつというまに削れていきます。あまりに切れ味がいいので、削りすぎてしまわないよう注意。段差が消えるか消えないかぐらにとどめ、最後はスポンジヤスリなどで整形するといいでしょう

平面は超硬スクレーパーで



段差があまりないなら  
スポンジナイト+  
電動ポリッシャーで

●段差が少ないところはヤスリがけで消します。アルゴファイルジャパンのスポンジナイトは曲面が多いフィギュアに追従して使いやすく、また表面に印刷がないのでインクが剥がれてパーツに塗り込まれるといった事故も少なくオススメ。電動ポリッシャーに貼り付けて使うとさらに時短になりますが、そのために小さくカットする際は、ゴッドハンドのイメージングカッターを使えばキレイに切り出せます





1 矢印で示しているのが軸打ちガイドの凹み。ここにドリルで開口して金属線を打ち込むわけですが、精度よく、できるだけ楽に作業しようとするところある程度のコツが必要です

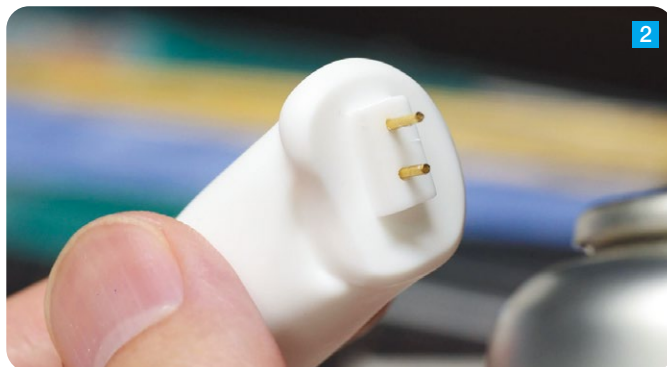
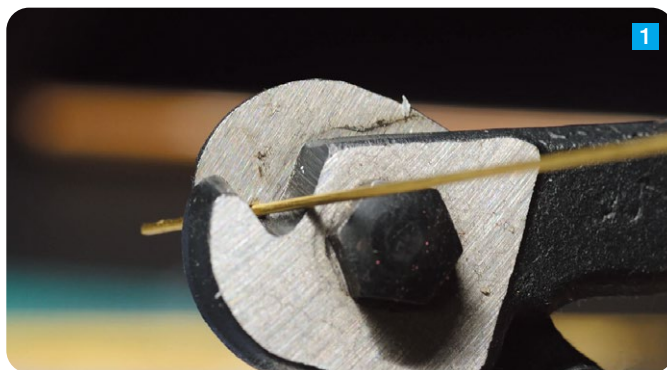
2 まずはガイド部分に穴を開けていきますが、いろいろな方向から見て、垂直に開口しましょう。垂直に近ければ近いほどスムーズな着脱が可能になります。貫通しないよう注意!

3 ボディを保持する場合、2mm程度の真ちゅう線であれば強度的に安心です。接合するパーツそれぞれに2mmの穴を開ければ理論上は合うはずですが、そこまで正確な作業は難しいので、片側は1〜2割程度径の大きな穴をあけ、この後の作業で隙間を埋める方法をとります



## 軸打ちガイドがあるキットは開口がかなり楽!

●レジンキャストキットでは接合強度の関係や、パーツごとにスムーズな着脱ができると塗装、色合わせに便利……などといった理由から、金属線を打ち込む“軸打ち”をしてパーツ同士を接合します。ひと昔前はダボも、軸打ちガイドもないキットが多く軸打ちにはかなりの精度とコツが必要だったのですが、近年は軸打ちが容易になるよう深めのダボや穴あけガイドがあるキットが多くなっています



1 まずは2mm真ちゅう線をカット。ウェーブの「HG 金属線用ニッパー」ならほとんど力を入れずに切れ、切り口もキレイなのでオススメ。プラスチック用のニッパーなどで無理に切って切断面が潰れていると、2mm穴にちゃんと入らないこともあります

2 真ちゅう線を接着しない側のダボ周辺にワセリンを薄く塗り（離型剤がわり）、真ちゅう線を差し込みます。そして瞬間接着剤用硬化促進剤を吹き付けておきます

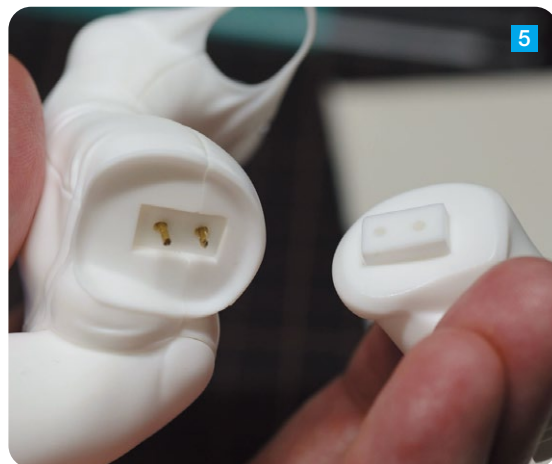
3 真ちゅう線よりもやや大きい穴を開けた側は、穴のなかにシアノン（瞬間接着剤）を詰め込みます

4 すぐささずパーツ同士を接合させます。シアノンが硬化するまでに正しい位置にもっていき、そのまま硬化を待ちましょう



組み立て  
完了!

6



5

5 硬化したらそっと取り外します。うまくいっていればシアノンを充填した側に真ちゅう線が移動します。失敗したら穴を開け直してやりなおしです

6 塗装の際は色味を見るために合体しては塗りやすいようにまたバラし……という作業を何度も繰り返すため、精度の高い軸打ちはそれだけ作業効率の向上に寄与します。しっかり組み上げを確認しましょう



アイペイントを  
自分でやるなら  
この時点で正面顔を  
写真に撮っておくと  
いいかもね!

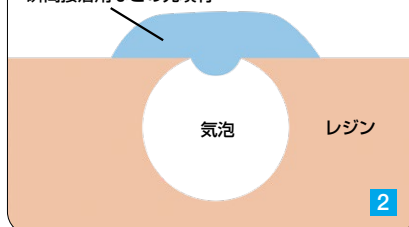


見えるのは「気泡の頭」  
だけだから、  
いったんえぐって  
内部まで充填するんだ!

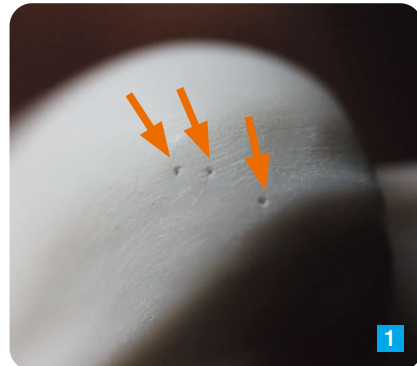
1 表面をヤスリがけしていると、ポツポツとした凹みが現れることがあります。これはレジン内に含まれていた気泡の跡です。2 見た目が悪いので瞬間接着剤などで埋めますが、そのままだと奥のほうまで充填材が入らず、キレイに処理できません。

そのまま埋めようとしても  
奥のほうまで埋まらない!

瞬間接着剤などの充填材



2



1



Aizer's  
Point!

硬化促進剤はあらかじめ  
パーツに吹きつけておく

●気泡を瞬間接着剤で埋める際はパーツ側にあらかじめ瞬間接着剤用硬化促進剤を吹き付けておきます。硬化の際の熱で気泡が生じることがあるので、外側から硬化して気泡を閉じ込めるより、パーツ側から硬化させたほうが、気休め程度ですがマシかもしれません







3.4なのでまずはデザインナイフの先などでぐりっと気泡を広げてやります。5.6そのうえで爪楊枝などを用い、ピンポイントで充填材を刷り込み埋めていきます。使用するのは高压ガス工業の「シアノンDW」がオススメ。通常の瞬間接着剤より切削性がよいうえ、やや透け気味の白色が白レジンに近く、サーフェイサーレス仕上げにうってつけです



そのままだとプラモデル用塗料は食いつかないから塗装開始前に「プライマー」を塗るのを忘れないように!

プライマーについては次のページで解説します!

▲マルチプライマー 110cc  
(フィニッシャーズ 税別934円)

●塗膜ががっちり定着し、塗布後しばらく経ってからの上塗りでも効果がある、また塗布後のベタつきが少ないという、フィギュア塗装に向いた性能のプライマー。今回はこれを使用しています



洗浄は工作作業が  
終わったあと、1回でOK!

●塗装前に、ガイアノーツのレジンウォッシュにつけ置きして洗浄します。よくレジンキャストキットは「組み立て前に洗浄しておくこと!」なんていわれますが、表面がベタベタするような状態でなければ、あらかじめの洗浄は不要です。それよりも、工作過程でどうしても付着する手指の脂（および削りカス）などはちゃんと除去しなければいけないので、最後にまとめて洗浄してしましましょう

◀◀ 塗装編はP26へGO!





# #03 Nipako V2

P39まではスク水ニパ子の塗り方を説明してきました。つぎはスク水ニパ子の原型を担当したグリズリーパンダ氏による完成見本の作例を彩色手順とともに紹介します。

ニパ子V2  
グリズリーパンダ ノンスケール  
レジンキャストキット  
税込1万8500円  
■グリズリーパンダ  
<https://grizzrypanda.booth.pm/>  
製作・文／グリズリーパンダ

©Project NIPAKO





# HUTEN-DOUJI

## 【酒香童子】

クラス: アサシン  
性別: 女性  
身長: 145cm  
体重: 46kg  
好きな物: イケメン  
苦手な物: 話し上手な人  
宝具: 干紫万紅・神便鬼毒  
属性: 混沌・悪



# BALTIMORE

【ボルチモア】

好きなもの・こと：スポーツ全般、子供  
苦手なもの・こと：スポーツ全般、子供  
趣味：クラブのこと、夏バテ、王様ゲーム  
特技：スポーツの助っ人、王様ゲーム











9784499233408

ISBN978-4-499-23340-8 C0076 ¥3000E

定価(本体3,000円+税)



1920076030000

