

生体ゆるなでブラシ 取扱説明書

このたびは、「生体ゆるなでブラシ」をお買い上げいただき、誠にありがとうございます。
ご使用前に、この取扱説明書をよくお読みの上、正しく安全にお使いください。
また、お読みになられた後は、いつでもご覧になれるよう大切に保管してください。

⚠️ 禁忌・禁止

- 次の方はご使用できません。
- 肌の金属アレルギー症状やアレルギー体質の方
- ペースメーカーなどの体内植込電子機器や、心電計など装着型の医用電子機器をお使いの方
- 妊娠している方、出産直後の方
- 副作用としての肌にアレルギーなどの症状（発疹、かゆみなど）が出て困る方
- 敏感肌の方



お使いになる前に

- 使用する前に必ず目立たない部位でお使いいただき、肌などに異常がないことを確認してください。
- 使用する前に必ず各部に異常がないことを確認してください。破損・変形などの異常を確認した場合は使用しないでください。
- ループピンの錫は材質の特性上、肌を強くこすると黒く線が付く場合があります。汚れが気になる場合は、乾いた布などで拭き取ってからお使いください。
- 頭皮や肌などの使用する部位に異常がないか確認してください。傷・湿疹・かぶれ・ニキビ・吹出物などで炎症を起こしている箇所に使用しないでください。炎症を悪化させる原因となる場合があります。また、本書に記載している部位以外（目の中や粘膜、皮膚の薄い部位など）には使用しないでください。
- 取扱説明書（本紙裏面）の「使い方」に従って使用してください。
- 本品は天然の木材を使用している為、色味や柄に違いが生じます。

使用上のお願い

- 本品は、髪・頭皮・肌をケアするものです。それ以外の用途には使用しないでください。
- 本品は医療機器ではありません。
- 本品は肌に直接接触するため、使用中まれに肌や体調に異常や不快感が現れる場合があります。異常などが現れた場合は、直ちに使用を中止し、しばらくの間使用を控えてください。症状が現れた箇所以外への使用でも、同じ箇所に再発することがあります。
- 肌の異常（腫れ・かゆみ・赤み・かぶれなど）が現れたら直ちに使用を中止し、すみやかに医師に相談してください。放置すると、症状が長期化したり、悪化したりする場合があります。
- アクセサリー類（ネックレス・ピアス・指輪・ベルトなど）は外してください。ケガをする原因となります。
- 化粧品や整髪料などとの反応で肌に異常が現れる場合があります。異常などが現れた場合は、直ちに使用を中止し、しばらくの間使用を控えてください。
- 化粧品や整髪料を直接ブラシにつけないでください。変色・劣化の恐れがあります。
- 水にぬれた場合は水分をよく拭き取ってから、風通しの良い場所で陰干ししてください。
- ドライヤーと併用しないでください。変形ややけどの恐れがあります。
- 本品を分解・改造したり、無理に力を加えたり、ピンを強く押ししたりしないでください。破損の原因となります。使用中にピンが台座クッションの中に押し込まれ短くなってしまった場合は、ピンを軽く引っ張りピンが止まる位置まで戻してください。
- 衝撃を伴う使用は、変形や破損の原因となるためおやめください。
- ガタツキや破損などが発生した場合は修理・改造せず、ただちに使用を中止してください。
- お子様だけの使用は危険です。必ず保護者の責任の下でお使いください。

お手入れ・保管について

- ブラシ部分についた髪やほこりはこまめに手でとりのぞいてください。
- 汚れが気になる場合は、水で濡らしかたくしぼった布で拭き取ってから、風通しの良い場所で陰干ししてください。
- 汚れや整髪料・化粧品が付いたまま放置しないでください。変色・劣化の恐れがあります。
- アルコールや除光液、薬液などで拭かないでください。変色・劣化の恐れがあります。
- 浴室などの高温多湿な場所に保管しないでください。劣化の原因となります。
- 天然木材は乾燥によりひび割れが生じることがあります。水などに濡れたまま放置しないでください。
- 異種金属と接触させた状態や、汚れ（特に塩分・酸類）が付着したままの放置は、ピンがサビる恐れがあるためおやめください。
- 火気のそばに置かないでください。変形ややけどの恐れがあります。
- 直射日光を避け、通気性の良い場所に保管してください。
- 本品の上に物を重ねて保管しないでください。製品の変形、破損の恐れがあります。
- 落下する恐れのある場所や足元は避けて保管してください。
- 必ずお子様の手の届かない場所へ保管してください。
- 廃棄する際は、各自自治体の指示に従ってください。

生体ゆるなでブラシは…
ブラシのループピンを肌にあてることでマイクロカレント※1 効果が期待できます。
さらにファシアケア※2 と肌にあるランゲルライン※3 を組み合わせることにより
ブラシでやさしくなでたりゆらしたりするだけでリンパの流れを改善し肌と身体の体調を整えます。

※1

マイクロカレントとは…

私たちの体の中で日々発生し、体のあらゆる役割を機能させるために流れている電流（生体電流）と同じようなレベルの微弱な電流です。生体電流の乱れは体の不調にもつながるため、マイクロカレントを生かした治療法はスポーツ医療の現場でも注目されています。

※2

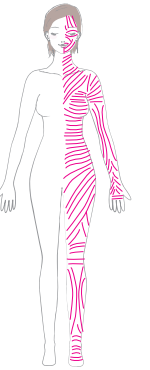
ファシアケアとは…

ファシアは全身のあらゆる臓器、筋肉、骨、血管、神経線維に広がり、それらを包んでいる組織です。筋膜もそのひとつ。正常に機能しなくなることで、身体の不調や痛みにつながります。ファシアをゆるめ、中を流れる間質液の流れを良くすることで、肌本来のハリのある状態を目指すケアです。

※3

ランゲルラインとは…

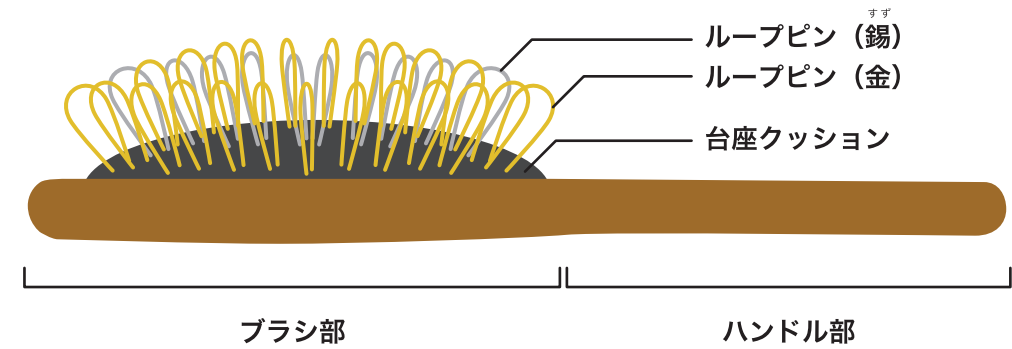
皮膚割線のこと。受精卵から細胞分裂を繰り返していく過程によって生じた細胞膜の跡のことで、頭皮で言えば毛の生える流れのようなもの。ランゲルラインが様々な要因により緊張、萎縮、癒着することで、体の不調や痛みにつながる為、ランゲルラインを正常な状態に戻すことで体調を整えます。



本製品の電流は非常に微弱なため、ほとんどの方は電流による刺激を感じることはありません。

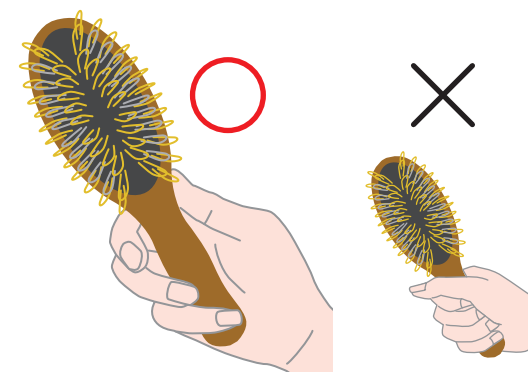
※一般的なEMSの電流の大きさは数mAに対し、本製品は数μAです。（1μAは1mAの1000分の1の大きさです）

各部の名称



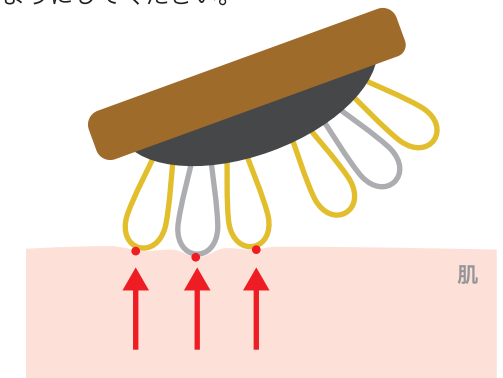
正しい持ち方

手を添える程度に軽く持ち、ハンドル部を強く握らないようにしてください。



肌へのあてかた

ブラシの荷重で、ループピンの先が肌にわずかにくい込むようにあてます。肌に強く押しあてないようにしてください。



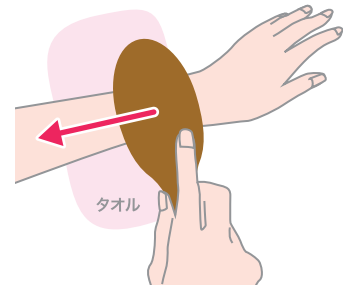
使い方

●ブラシの使い方は **a.なでる** と **b.ゆらす** の2つの方法があります。

別紙の「～生体ゆるなでブラシをお使いになる前に～」を参照してから、ケアを行ってください。

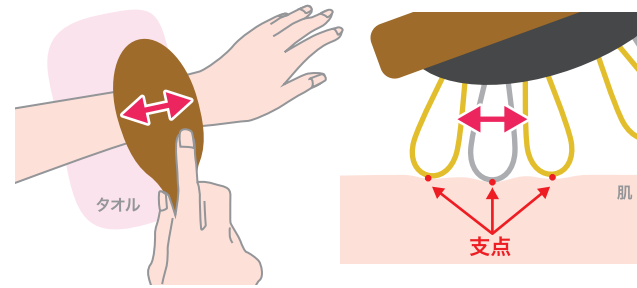
a.なでる 方法

肌の表面をすべらせるようにやさしくなでます。肌にあてたときのブラシの荷重をキープしながらゆっくりとした一定の速度で動かします。



b.ゆらす 方法

肌にあてたループピンの先を支点とし、肌をすべらせない程度に幅1cmほど肌と水平に動かします。肌にあてたときのブラシの荷重をキープしながら肌とブラシを一緒にやさしく動かします。



ケアの方法

ヘアケア

ブラシに手を添える感覚で軽くブラシを持ち、髪を優しくとくします。からんだ髪をブラッシングする際は無理をせず、毛先から徐々にとくしてください。金属製のループピンが静電気を抑え、髪をサラサラに整えます。

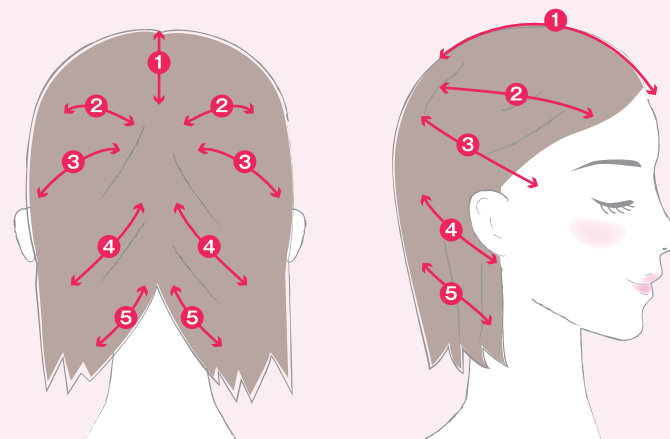


スカルプケア

a.なでる

髪をとくした後、ランゲルラインに沿って頭皮をなでます。リンパの流れを意識し、気持ち良いと感じる方向になでるとより効果的です。

- ① 頭頂部からおでこ
- ② 頭頂部からまゆ
- ③ 頭頂部からこめかみ
- ④ 頭頂部からえら
- ⑤ 後頭部から首



b.ゆらす

使い方 を参考にし、気になる部分にブラシをあて、頭皮をゆらします。

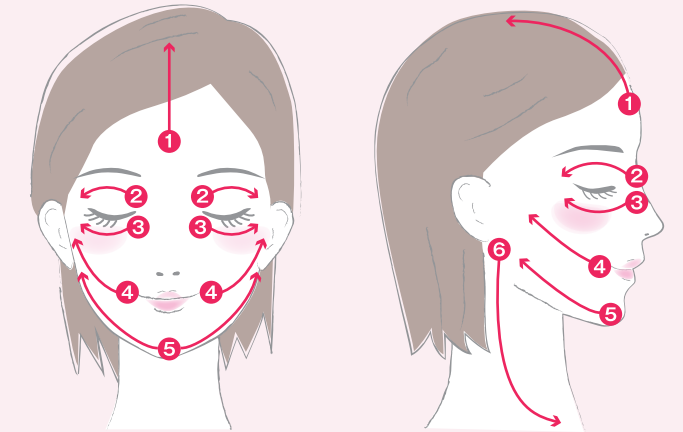
フェイスケア

※必ず目を閉じて目の中にピンが入らないようにしてください。
また、閉じたまぶたが開いてしまわないように優しくケアしてください。

a.なでる

肌の保湿をした後、ランゲルラインに沿って矢印の方向に肌をなでます。リンパの流れを意識し、気持ち良いと感じる方向になでるとより効果的です。

- ① おでこ～頭頂部
- ② 目頭から目じり (目の上)
- ③ 目頭からこめかみ (目の下)
- ④ 口角からこめかみ
- ⑤ あご先から耳下
- ⑥ 耳下から鎖骨



b.ゆらす

使い方 を参考にし、気になる部分にブラシをあて、肌をゆらします。

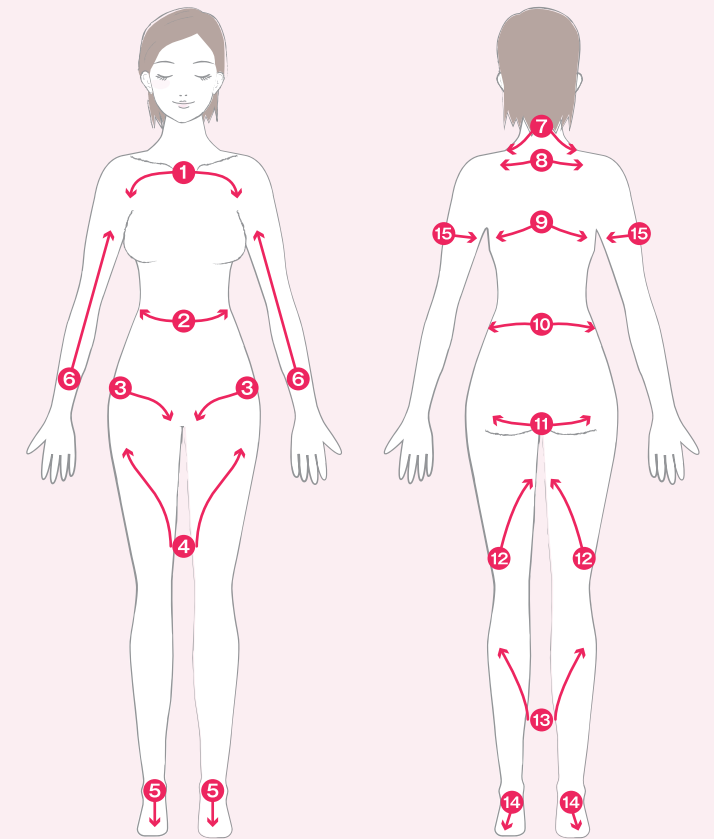
ボディケア

a.なでる

肌の保湿をした後、ランゲルラインに沿って矢印の方向に肌をなでます。リンパの流れを意識し、気持ち良いと感じる方向になでるとより効果的です。

※薄手の着衣の上からでもケアすることが出来ます。

- ① 鎖骨
- ② 上腹部
- ③ 下腹部
- ④ 太もも (表)
- ⑤ 足の甲
- ⑥ 腕
- ⑦ 首から肩
- ⑧ 肩甲骨
- ⑨ 背中
- ⑩ 腰
- ⑪ おしり
- ⑫ 太もも (裏)
- ⑬ ふくらはぎ
- ⑭ 足裏
- ⑮ 二の腕



b.ゆらす

使い方 を参考にし、気になる部分にブラシをあて、肌をゆらします。

品名：フェアリーゴットマザー 生体ゆるなでブラシ

材質：ループピン / ステンレス (金メッキ、錫メッキ加工)、ハンドルフレーム / 天然木、台座クッション / 導電性ゴム
寸法：約 21×6.5×4.5cm

重量：約 85g

特許 第 6618098 号、商標 第 5876399 号、第 6522786 号

販売・製造元
株式会社レーベン

〒220-0004
横浜市西区北幸2-8-19 横浜西口Kビル
contact-leben@yokohama-city.co.jp

Fairy Godmother は、株式会社レーベンの商標です。
生体ゆるなでは、株式会社レーベンの商標です。