

石膏ボード用 固定金具 壁美人

## パンチングボード用金具 取扱説明書

パンチングボード  
取付方法

〔製造・販売元〕

### 株式会社 若林製作所

新潟県三条市井戸場218-9  
お電話 0256-34-6132<http://www.kabebijin.jp>

：取扱説明書

## ■取り付け前の確認

本品は一般的なパンチングボード(※1)を壁美人金具(※2)で石膏ボードの壁に取り付けるための専用金具です。パンチングボードの穴を4つ利用して設置、壁に掛けることができます。

(※1) パンチングボード 穴(φ5・φ6・φ8)、ピッチ(25mm・30mm)

(※2) 壁美人金具セットP-4: 6kg用(P-4Sh・P-4Shw)・P-8: 12kg用(P-8Sh・P-8Shw)  
P-12: 18kg用(P-12Sh・P-12Shw)

(※1)(※2)共に別売です。別途ご用意ください。(※2)の( )内は品番です。

## 安全上のご注意

### ■必ずお守りください。

- ⚠警告**
- 固定した金具に人がぶら下がったり、乗ることは絶対にしないでください。
  - 衝撃が加わったり、地震が発生した場合は固定した金具がしっかり固定されていることをご確認ください。もし、針が少しでも浮いている場合は、針を抜き取り、再度設置をしてください。

- ⚠注意**
- 本品の耐荷重は壁美人金具セットの説明書内の「設置物と耐荷重の関係について」を参考にしてください。
  - ご使用のフックの耐荷重もあわせて確認いただき、耐荷重以内でご使用ください。
  - フックは付属しておりません。パンチングボード(有孔ボード)用フックを別途ご用意の上、ご使用ください。
  - ご使用いただくフックの奥行きは、10cm以内の物をお使いください。10cm以上のフックは落下する恐れがあるため使用しないでください。

- 振動が生じている場所や、振動が生じる可能性のある場所でのご使用はしないでください。
- 壁に水漏れ等の跡がある場所でのご使用はしないでください。(石膏ボード内部が損傷している可能性があるため)
- 壁に設置した固定金具は、定期的に緩みや針の浮きがないか確認し、必要があれば再度ネジを締めたり、針の打ち込みを行ってください。
- 大部分の石膏ボードに固定できますが、一部硬質石膏ボードには固定できない場合があります。
- 打ち込みフィルムは2回まで使用できますが、2回目の打ち込みは、前回の打ち込みの穴と重ならないようにしてください。
- 必ず専用針をお使いください。(専用針はステンレス製です。鉄製の針は錆びて壁を汚す原因となります。)
- 専用針は硬くとがっており危険です。お子様の手の届かない場所に保管してください。
- 作業中に針でケガをしないように充分ご注意ください。
- 床に落下した針などはすぐに処分してください。(踏んでケガをしてしまう恐れがあります。)
- 取扱説明書の使用方法や固定方法以外による事故、破損による損害など、いかなる責任も負いかねます。

## ⚠ 使用用途と注意点

- 壁美人金具でパンチングボードを壁掛けしたい方用に開発した専用金具です。
- 壁が石膏ボードなら、ホッチキスで簡単にパンチングボードの壁掛けが可能です。
- パンチングボードとフックは付属しておりません。パンチングボード並びにパンチングボード(有孔ボード)用フックを別途ご用意の上、ご使用ください。
- ご使用いただくフックの奥行きは、10cm以内のものをお使いください。10cm以上のフックは、落下する恐れがあるため使用しないでください。
- 上記以外の使用での落下等、事故は責任を負いかねます。ご了承ください。

## 品質表示法に基づく表示

■外形寸法/パンチングボード用金具: 50mm × 19mm × 13mm × 厚み1.6mm

■原産国/日本製

ネジ短(パンチングボード用金具設置用): M4 × 8L

スペーサー: M4 × 8φ × 15L

ネジ長(スペーサー設置用): M4 × 15L

■主 材/パンチングボード用金具: 鋼板(メッキ仕上げ)

ネジ短(パンチングボード用金具設置用): 鋼材(ニッケルメッキ)

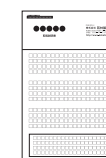
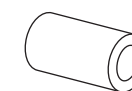
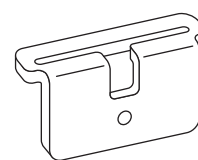
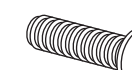
スペーサー: ジュラコン白

ネジ長(スペーサー設置用): 鋼材(ニッケルメッキ)

## ①セット内容

●パンチングボード用金具 × 2枚

●スペーサー × 2個

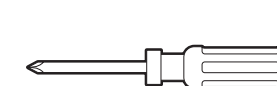
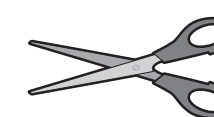
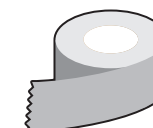
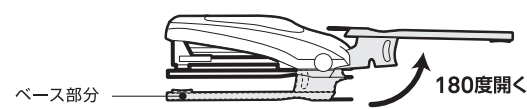
●パンチングボード  
取扱説明書 × 1枚●ネジ短 × 2本  
(パンチングボード用金具設置用)●ネジ長 × 2本  
(スペーサー設置用)

## ②ご用意するもの

●ベース部分が180度開くタイプのホチキス  
(推奨ホチキス:MAX社製 HD-10D)●マスキングテープ  
(壁を傷めないもの)

●ハサミ

●ドライバー#2



## ③取付方法

### ① パンチングボード裏側にパンチングボード用金具とスペーサーを取り付ける

設置したいパンチングボードの向きを決めて、上から3段目左右2列目(壁側金具P-12使用の場合は3列目)の位置に、パンチングボード用金具を取り付けます。裏側に金具をあて、ネジ短を表側からドライバーでしっかりとしめます。(左右2か所)一番下の両端の穴に、表側からネジ長を差し込み、裏側にスペーサーをまわしてしめます。スペーサーはネジが切つてあるためドライバーがなくてもしめることができます。

△注意:ネジを締めすぎるとパンチングボードが破損する恐れがあります。ご注意ください。

#### 横向き

パンチングボード用金具

スペーサー

パンチングボード

スペーサー

※横向き設置の場合  
このあと②~④は横向きで説明します。

#### 縦向き

縦向き設置  
の場合

ネジ短

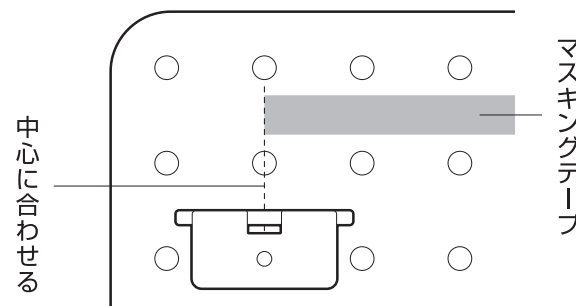
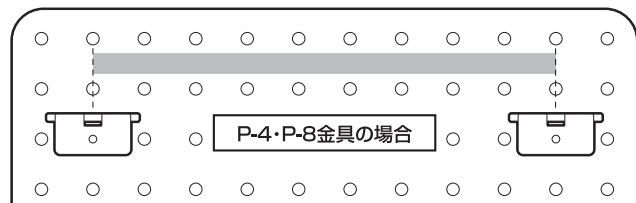
ネジ長

ネジ長

ネジ短

## 2 マスキングテープを切って、それを壁に貼る

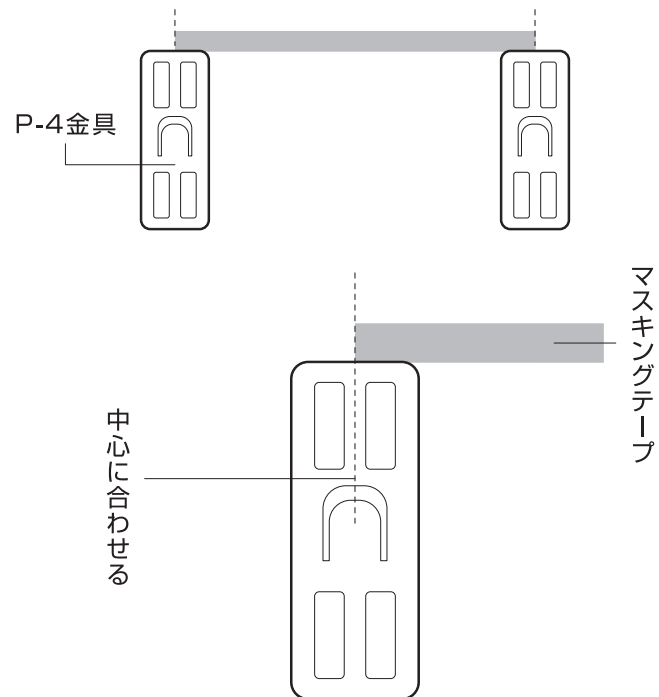
①で取り付けたい2個の金具の中心から中心でマスキングテープをカットし、これを取り付けたい壁に水平に貼ります。



## 3 金具を壁に取り付ける

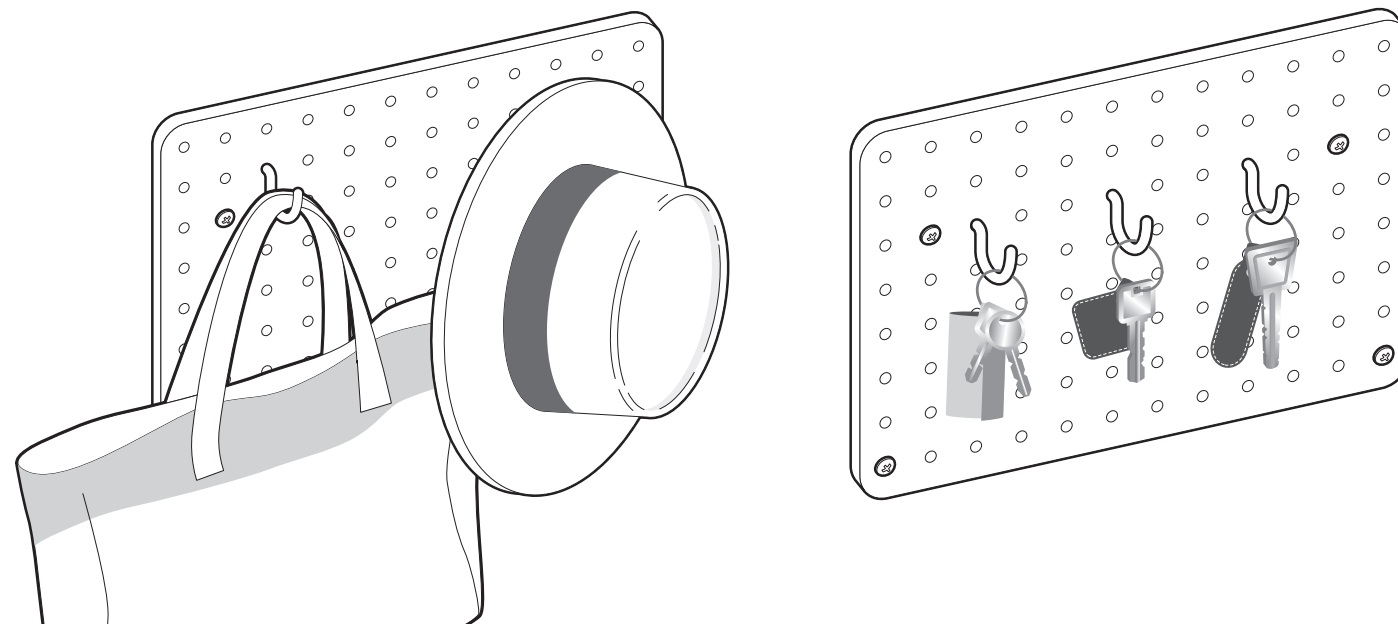
(イラストはP-4金具を使用しています。)

②で壁に貼ったマスキングテープの両端に壁美人金具の中心を合わせて2枚取り付けます。壁美人金具の取り付け方法は付属の取扱説明書をご確認ください。

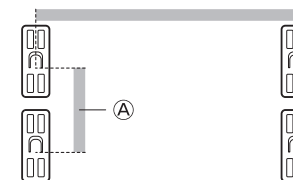
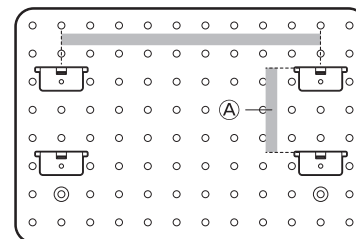


## 完成図

壁に取り付けたパンチングボードに、専用フック(パンチングボード用、有孔ボード用)を別途お買い求めいただきご使用ください。小物など収納できます。



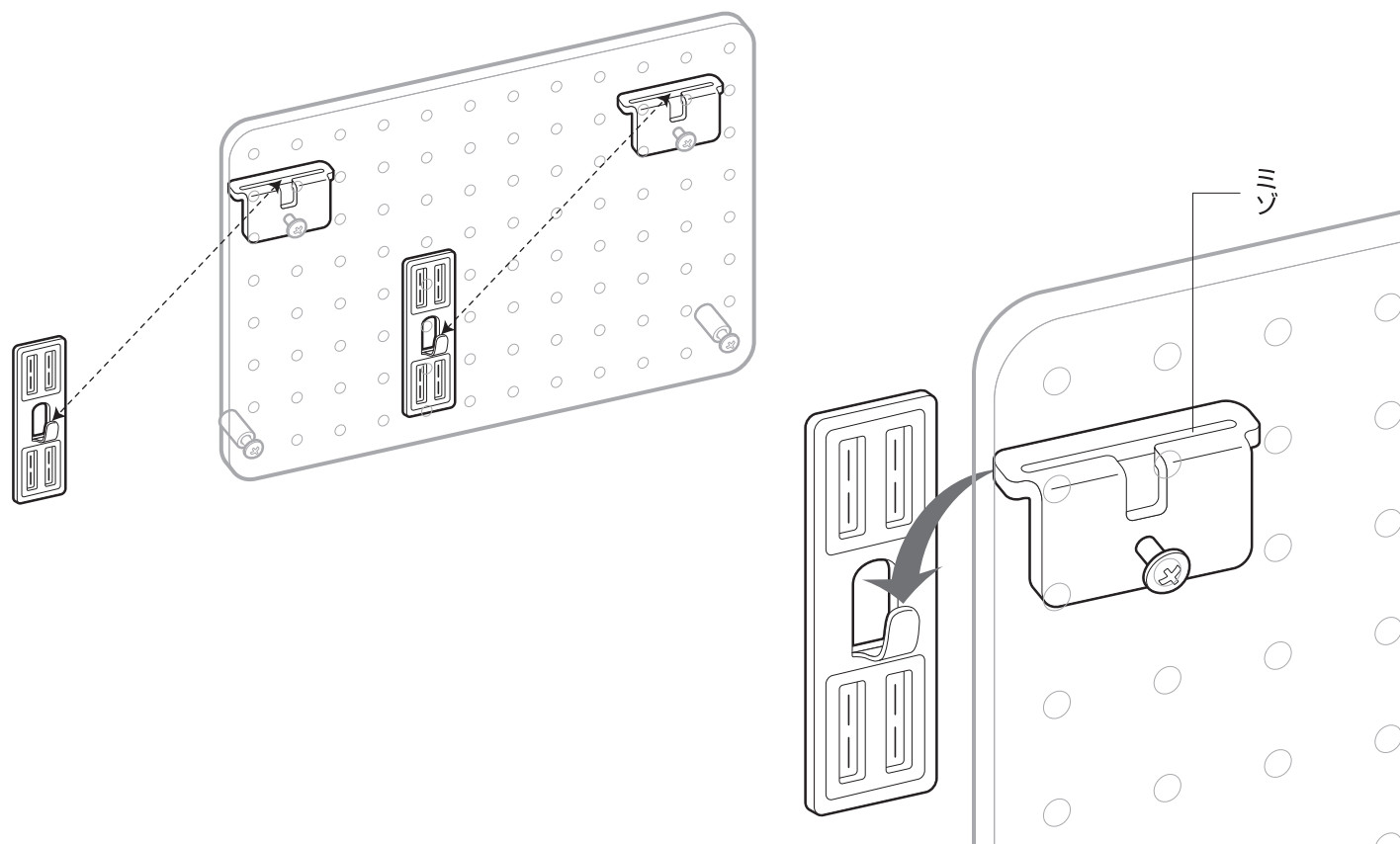
パンチングボードの下部にも壁美人金具を取り付ける事で下部のバタつきを抑える事ができます。(別売)



- ①下部にもパンチングボード用金具を取り付ける。  
※壁側の壁美人金具は上下が重ならないように設置してください。  
又、パンチングボードからはみ出さないように設置してください。
- ②Aの高さをマスキングテープで測りカットする。  
※フックのかかる部分を基準に取り付けます。
- ③Aのマスキングテープを壁に貼り、壁美人金具を取り付ける。

## 4 パンチングボードを掛ける

③で取り付けたい2枚の金具、全ての窓に専用針を打ち込んでいることを確認したらマスキングテープをはがし、①のパンチングボードを掛けて完成です。パンチングボード用金具のミズに壁美人用金具のフック部を差し込みます。



## 4 耐荷重と仕様について

- 本品の耐荷重は壁美人金具セットの説明書内の「設置物と耐荷重の関係について」を参考にしてください。  
又、ご使用いただくパンチングボード(有孔ボード)用フックの耐荷重も参考にしてください。

## 5 取りはずし方(位置替え等ではずす際の方法)

- ベース金具をはずす場合は、ホッチキスの後ろの「針抜き部分」を利用して1本1本針を抜き、フィルムをはずしてください。  
△注意: 抜いた針でケガをしないように充分ご注意ください。

