

TOYOTA 90系 ノア・ヴォクシー 共通 ab102-17-m SAMURAI PRODUCE  
ドアハンドルカバーガーニッシュ取付説明書

部品構成

助手席/フロント



運転席/フロント



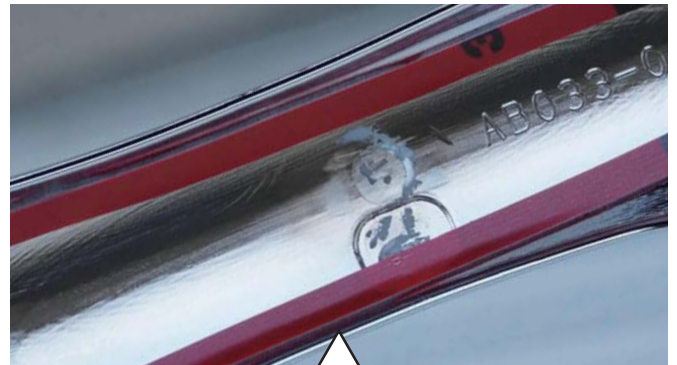
スライドドア



※スライドドアは左右で形状の違いはありません。

取付前の注意事項

- ・気温が15℃を下回っている場合、両面テープの粘着力が著しく低下します。できる限り、気温が高い日に施工を行ってください。
- ・または、温めた室内及びドライヤーなどで温めながら施工を行ってください。
- ・パーツの取り付け後に約半日の固定が必要です。車を長時間動かさなくてもいいタイミングで施工を行ってください。すぐに車を動かした場合、浮きや剥がれが起きる場合があります。
- ・両面テープを使用して、商品を取り付けた後は如何なる場合も交換・返品のご対応をお受けすることができなくなります。(初期不良・輸送時の破損、変形を含む)



製品の表面確認・仮当て(フィッティング確認)の時点で、キズ・汚れ、フィッティング不良やその他異常を感じられた場合は、これより先の取付作業を進める前に必ず当店までご連絡をお願い致します。

製品の裏面は製造工程上必ず「キズ」「メッキ剥がれ」が発生します。上記内容は不良ではないため、補償対象外とさせて頂いております。ご了承下さい。製品表面の不良は早急に対応致します。

下記に該当する場合、当店ではいかなる場合でも一切のご対応ができかねますのでご注意下さい。

- 保証期間を大幅に過ぎてからのご連絡があった場合
- お客様の過失による傷や変形、破損が見受けられる場合
- 裏面の両面テープを剥がされた場合
- 改造、加工、誤使用、経年劣化による不良と認められる場合
- 商品交換等に際する工賃等のお支払い
- その他、当店でご対応できないと判断した場合

サムライプロデューススタッフが  
取付方法を動画で解説！

こちらのQRコードからご視聴ください



## 取付手順



1) パーツを取り付け位置に合わせて、大きな変形や異常がないかを確認します。

※以下すべての箇所同様の作業を行ってください。



2) 付属の脱脂クリーナーを使用して、取付箇所をしっかりと脱脂します。

※脱脂不足は浮きや剥がれの原因となります。



3) 脱脂クリーナーで拭き終わったら、タオルやクロスで乾拭きを行います。



4) 両面テープの赤い保護フィルムを剥がしてパーツを取り付けていきます。



5) 取付が終わったら、両面テープが当たっている場所をしっかりと押さえて圧着します。

※圧着不足は浮きや剥がれの原因となります。



6) 圧着が終わったら車を動かさずに、約半日程度車体と両面テープを馴染ませます。



7) 時間を置いたら再度手で触って浮きや剥がれがないかを確認します。



8) 仕上げにパーツ表面の汚れや指紋をふき取ったら取付作業は完了です。