

デンキバリブラシ 保証書

デンキバリブラシをご購入いただきありがとうございます。本書はご購入の日から下記期間中に故障が発生した場合には、本書記載内容で無料修理を行うことをお約束するものです。ご購入いただく個人情報の利用目的は下記に記載しております。

〈無料保証規定〉

1. 取扱説明書等の注意事項や禁忌事項に従った使用状態で保証期間内に故障した場合には、本体はご購入日より1年間、シリコン製の櫛(くし)および先端のピンヘッドは、ご購入日より半年間 無料保証とさせていただきます。
2. 保証期間内で次の場合には原則として有償修理とさせていただきます。
 - (1) 使用上の誤り及び不当な修理や改造による故障及び損傷
 - (2) ご購入後の輸送、落下などによる故障及び損傷
 - (3) 火災、地震、水害、落雷、その他天災地変及び公害、塩害、ガス害(硫化ガスなど)、異常電圧、指定外の使用電源(電圧、周波数)などによる故障及び損傷
 - (4) 車両、船舶等に搭載された場合に生ずる故障及び損傷
 - (5) 電池や消耗または磨耗した部品交換の場合
 - (6) 本書にご購入年月日、お客様名、販売店名の記入のない場合、あるいは字句を書き換えられた場合
 - (7) 中古品、個人売買、ネットオークション及びインターネット上の転売店等で購入された場合

3. 本書は日本国内においてのみ有効です。

4. 本書は再発行いたしませんので、ご購入年月日記載の明細書と共に大切に保管してください。

※記入されておりますお客様の個人情報(保証書控)は、保証期間内に無料修理対応及びその後の安全点検活動のために利用させていただく場合がございますのでご了承ください。

商品名	デンキバリブラシ®	保証期間	本体 くし+ピンヘッド	ご購入日から 1年間 ご購入日から 半年間
製品番号	S/N	ご購入日*	年 月 日	
お客様*	〒 ご住所 _____ お名前 _____	電話番号 () _____	-	
販売店*	住所/販売店名 _____	電話番号 () _____	-	



販売元：有限会社 GMコーポレーション

〒531-0072 大阪府大阪市北区豊崎3-6-8 TOビル2F
http://gm-beauty.jp/



エレクトロン カスタマーサポートセンター

通話料無料 0120-66-7170

受付時間：月-金 11:00-18:00 (祝祭日を除く)



デンキバリブラシ アフターサポート

https://gm-beauty.jp/contact

※QRコードを読むと入力フォームが起動します。



保管用

保証書付 ver.1

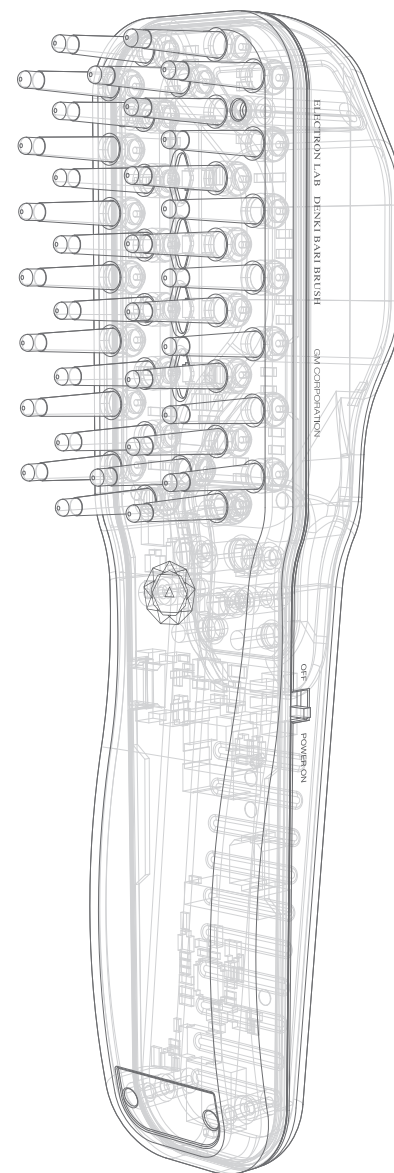
ELECTRON
LAB

DENKI BARI BRUSH™

デンキバリブラシ®

取扱説明書

1. 安全上のご注意 ————— P1
2. 安全にお使いいただくために - P1-
3. 使用後の保管とお手入れ方法 - P4
4. 本体の使用方法 ————— P5-
5. 定格・仕様 ————— P6
- 6-7. 使い方 ————— P7-
8. よくある質問(Q&A) ——— P11-
9. トラブルシューティング ——— P13-
10. 保証・アフターサービス ——— P14



このたびは、デンキバリブラシをご購入いただき、まことにありがとうございます。
取扱説明書をよくお読みの上、正しく安全にお使いください。ご使用前に「安全上のご注意」
「安全にお使いいただくために」(1-3ページ)を必ずお読みください。保証書は裏表紙に
付いています。「ご購入日・販売店名」などの記入漏れがないことをご確認いただき、大切に
保管してください。取扱説明書のイラストと実際の製品の形状が異なる場合があります。






販売店様へ *印欄は必ず記入の上お渡してください。

1. 安全上のご注意

必ずお守りください

- ここに示した注意事項は、製品を安全に正しくお使いいただき、あなたや他の方々への危害や事故を未然に防止するためのものです。
- 注意事項は下記のように区分し、内容を定義しています。いずれも安全に関する内容ですので必ずお守りください。
- 本製品は医療機器ではありません。美容目的としてご使用ください。

【表示の説明】



 危険	取扱を誤った場合、人が死亡または重症を負う危険が切迫して生じることが想定される内容。
 警告	取扱を誤った場合、人が死亡または重症を負う可能性が想定される内容。
 注意	取扱を誤った場合、人が障害を負う可能性または、物的損害のみが発生する可能性が想定される内容。
 禁止	この記号は「禁止」の行為であることを示します。
 強制	この記号は行為を「強制」、「指示」することを示します。

2. 安全にお使いいただくために

本製品をお使いになる前に必ず本取扱説明書をお読みください。お読みにならないで操作した時は、製品の故障や重大な問題を発生させる可能性があります。

【方法】

本体に関する注意事項を以下に記載しますので内容を確認していただき、必ずお守りください。

 危険	
 禁止	本製品を火中投下・加熱・高温で充電・使用・放置をしないでください。発熱・発火・破裂の原因となります。 本製品・充電器を浴室/サウナなどで使用しないでください。 また濡れた手で触る、水没、水洗いをしないでください。 感電・発火・ショートがあります。

警告

- 分解、改造等を行わないでください。
- ペースメーカー等の体内植込型医療電子機器との併用は誤作動を招く恐れがありますので使用しないでください。
- 人工心肺等の生命維持用電子機器との併用は誤作動を招く恐れがありますので使用しないでください。
- 心電計等の装着型の医療電子機器との併用は誤作動を招く恐れがありますので使用しないでください。
- 次のような方は使用しないでください。事故やトラブルの恐れがあります。不明な点は医師に相談の上その指示に従ってください。

- | | |
|---------------|---|
| ・急性疾患の方 | ・特に肌や頭皮が敏感な方 |
| ・心臓疾患の方 | ・血友病疾患の方 |
| ・有熱性疾患の方 | ・ステロイド系抗炎症薬の長期使用や肝機能障害による毛細血管拡張を起こしている方 |
| ・血圧異常の方 | ・飲酒や薬を服用中の方 |
| ・感染症疾患の方 | ・疲労の激しい方 |
| ・結核性疾患の方 | ・化学繊維でかぶれた経験のある方 |
| ・悪性腫瘍(しゅよう)の方 | ・日焼けによる炎症を起こしている方 |
| ・妊娠中の方 | ・適応部位に炎症、傷、異常のある方 |
| ・生理中の方 | ・眼/眼球周りの皮膚に炎症、傷、異常のある方 |
| ・アトピー性皮膚炎の方 | ・アレルギー体質の方 |
| ・アレルギー体質の方 | ・健康が特に優れない方 |
| ・医師が禁止した場合 | |



禁止

- 下記部位には使用しないでください。事故や肌/身体のトラブルの恐れがあります。

・整形手術をした部位	・湿疹/かぶれ/ニキビ/吹き出物などで炎症を起こしている部位
・眼球/まぶた/耳	・金属/プラスチック/シリコンなどを埋め込んである部位
・口の中などの粘膜	・かゆみ/ホコリ/物理的刺激などによる炎症/シミ(色素沈着)などのある部位
・感覚/知覚障害を起こしている部位	
・顔面黒皮症	
- 子供の手の届く場所に保管しないでください。事故やトラブルの恐れがあります。
- 本製品を落としたりぶつけたりしないでください。また破損した製品を使用しないでください。事故やトラブルの恐れがあります。
- 本製品と他の電気刺激機器を重複使用しないでください。
- 本製品の青・赤の光線を直接見ないでください。事故や失明の恐れがあります。
- 製品が作動している状態でタオルや布などで包まないでください。内部温度の上昇により故障や火災の原因になります。
- 使用中または充電中に異常発熱する場合は直ちにご使用をやめてカスタマーサポートセンターへお問い合わせください。

警告



強制
(必ず守る)

- ・痛感や不調を感じた場合はすぐに使用を中止してください。
- ・使用時間や使用頻度は必ず取扱説明書の指示を守ってください。
- ・使い始めの方や敏感肌の方は、使用時間を短めに様子を見ながら使用してください。
- ・異常・故障時は直ちに使用を中止し、【エレクトロン カスタマーサポートセンター】へ修理・点検を依頼してください。

注意



禁止

- ・湿気・ホコリの多い場所で保管しないでください。製品の寿命が短縮する場合があります。
- ・水や化学溶液(ベンジン/アセトン/シンナー)などで製品を拭かないでください。故障の原因や製品表面を変化させる可能性があります。
- ・コンセントや配線器具の定格を超える使い方をしないでください。
- ・本製品の櫛(くし)部分先端(ピンヘッド)を引っ張る、強い圧をかけるなどの使い方をしないでください。ピンヘッドが抜け落ちる、櫛(くし)が折れるなど製品が損傷する場合があります。

注意



強制
(必ず守る)

- ・本製品を充電する際は必ず本体スイッチをOFFにした状態で行ってください。なお充電をしながらの使用はできません。必ず充電ケーブルを抜いた状態でお使いください。
- ・本製品に使用する付属品は必ず当社指定製品をご使用ください。故障を招く恐れがあります。

【同梱物】



LOTION FOR DENKI BARI BRUSH

デンキバリブラシローション(頭・顔・全身用化粧水)

デンキバリブラシ®のパワーを引き出す専用ローション。
頭皮、お顔周りなど全身にご使用いただけます。

内容量:200ml

全成分:水・フラーレン・ローズマリー葉エキス・ドクダミエキス・ヨモギ葉エキス・ビワ葉エキス・レパゲルマニウム・ミネラル塩・BG・PVP

3. 使用後の保管とお手入れ方法

① 使用後は必ず本体の電源スイッチをOFFにし、使用前の状態に戻してください。

② 保管場所

- ・高温多湿を避け、湿気の低いところで保管してください。
- ・気圧、温度、湿度、日光、ホコリ、塩分、イオンなどを含んだ空気などによって機器に悪影響を及ぼす可能性のある場所には保管しないでください。
- ・傾斜、振動、衝撃などの安全状態に注意してください。
- ・化学薬品、それらの保管場所やガス発生場所に保管しないでください。
- ・本製品及び充電器は清潔にしてください。
- ・長期間使用されない場合は、満充電にした状態で保管されることをおすすめします。

③ 使用後のお手入れ方法

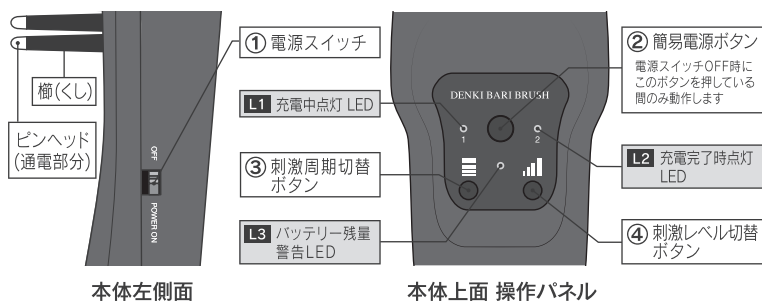
- ・機器の表面は乾いた布で軽く拭き、水気や液体が内部に入らないようにしてください。ステアライザー(紫外線消毒器)などでの殺菌はできませんので、ご注意ください。

・使用後は毎回、エタノールを含ませた布でシリコン製の櫛(くし)を、1本ずつ先端まで優しく入念に拭き、油分やヘアケア剤を拭き取ってから保管してください。ヘアケア剤に含まれるシリコン成分やオイル成分が付着することで櫛(くし)の導電性が失われ電気刺激が著しく低下しますので、必ず使用後の拭き取りをお願いします。

・シリコン製の櫛(くし)は消耗品です。ご購入後半年以降の櫛(くし)の交換は有料となります。



4-2. 本体の使用方法



【作動方法】

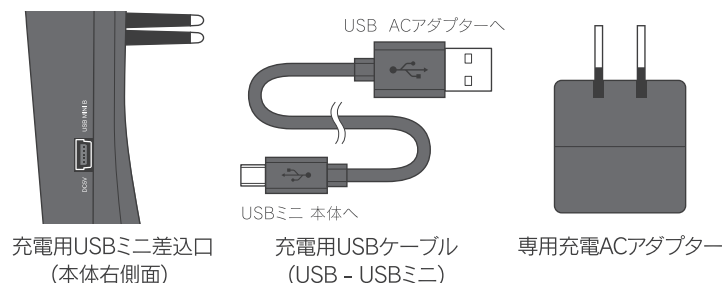
1. 側面の①電源スイッチをONにすると、10分間の連続作動が開始します。(1分経過ごとに電子音が鳴ります。)
2. 10分経過後、自動停止します。この時、電子音を伴いながらL1とL2が点滅し、作動が終了したことをお知らせします。(この状態は3分間継続します)
3. ①電源スイッチをOFFにすると、完全に作動停止します。

- ・自動停止後、3分間のお知らせが終了した後も微量のバッテリー消費が続きますので、自動停止後は速やかに①電源スイッチをOFFにしてください。
- ・①電源スイッチがOFFの時、本体上面の②簡易電源ボタンを押すと、ボタンを押している間だけ簡易的に作動させることができます。
- ・充電が必要な場合はL3が点滅(赤)し、「ピッピッピ」と電子音が鳴ります。
- ・充電中はL1が点灯(オレンジ)し、充電が完了すると、L2の点灯(グリーン)に切り替わります。
- ・動作中、微小な動作音(ジーという音)が聞こえる場合がありますが、故障や不具合ではありません。

【充電方法】

- ・専用充電アダプターと充電用USBケーブル(USBミニ)を利用して充電します。
- ・右側面(電源スイッチの反対側)に充電用USBケーブルの差込口があります。
- ・本体にUSBケーブルを抜き差しするときは、上下左右に動かさず、まっすぐおこなってください。

* 充電をしなからの使用及び本体操作はできません。



【レベル設定方法】

1. まずは本体上面 ③刺激周期切替ボタン で刺激周期の速度を設定します。ボタンを押すごとに本体下面LED点滅間隔が4段階変化します。
1点滅(遅)→2点滅(中)→3点滅(速)→4点灯
と切り替わる毎に刺激周期が速くなります。(4回押すと元のレベルに戻ります)
1点滅(遅)からスタートしていただき、刺激が物足りない場合は ③刺激周期切替ボタン を調整します。
2. 上記1.のレベルを最大にしてもさらに体感刺激を感じたい場合は本体上面 ④刺激レベル切替ボタン で出力強度を設定します。ボタンを押すごとに1→2→3→4と強度が上がります。(4回押すと1に戻ります)
1段階上げる毎に、ボタンの操作音の音程が少しずつ高くなります。
※④刺激レベル切替ボタンは体感刺激としては微弱な変化となります。

* ①電源スイッチをOFFにすると、④刺激レベル切替ボタンで設定した出力強度はリセットされますが、③刺激周期切替ボタンで設定した刺激周期の速度は次回使用時に降も継続されます。

【ご使用前の注意事項】

- ①ご使用になる前に装飾品等を外してください。
- ②光線を直接見ないでください
光線が見えるほど目に近づけてのご使用はおやめください。
目の周り(まぶたを除く)への使用は目を閉じて行ってください。
- ③使用回数・使用間隔
1回1部位10分推奨。1回の連続使用 20分、1日20分を2回まで。
*顔の場合は顔全体で1回5分程度推奨。

5. 定格・仕様

【本体・充電アダプター】

電源方式	充電式
定格仕様	AC100V-240V 50/60Hz
バッテリー仕様	リチウムポリマー蓄電池(3.7V 1200mA 4.44Wh)
アダプター出力	5V 2.4A
使用可能時間	約300分(バッテリー状態・環境により変動します)
本体サイズ	W40 x H180 x D55mm (ブラシ部分含む)
本体質量	約155g
保管環境	温度の範囲/-20℃～50℃ 相対湿度/10%～70%

※廃棄する際は、各自治体の廃棄方法に従ってください。

※本品は防水仕様ではありません。

使用時に付着した水分が本体内に入らないようにしてください。

6. 使い方(頭皮)

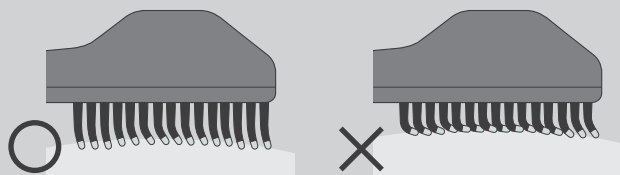
*効果には個人差があります

- ・使用時間目安: 1回1部位10分推奨。
1回の連続使用 20分、1日20分を2回までを推奨。
- ・刺激の感じ方には個人差がありますので、刺激強度を確認しながら使用します。
- ・ヘアケア剤や水分などが付着していない清潔な頭皮にあてていきます。「ピリピリ」とした電気刺激を少し感じる程度で使用します。弱すぎる、または強すぎる場合は、その都度刺激レベルを調整します。レベルを低くしても刺激を強く感じる場合はデンキバリブラシローションを使用します。(水分補給には「デンキバリブラシローション」以外は使用しないでください)

※水分や油分がシリコン製の櫛(くし)の部分に付着することでブラシの導電性が失われ電気刺激が減少します。お手持ちのヘアケア剤などを使用する場合は、デンキバリブラシ使用後にお使いください。

※使用上の注意

使用時は、ブラシ先端はなるべく垂直にあたるようにします。押しあてすぎると、ブラシ先端のピンヘッドの劣化を早める原因となります。また、接触面が不安定ですと電気刺激を強く感じる場合がありますので、頭皮から浮かさず、しっかりあてるようにします。(過度の力は不要)



はじめに

デンキバリブラシローションを頭皮全体に適量スプレーしてなじませます。

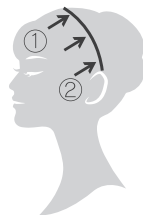
① 頭頂部からスタート

- ① つむじから頭頂部にあてていきます。
- ② 少し横にずらしてあてていきます。
- ③ さらに横にずらしながら、つむじ側から生え際に向かって移動します。



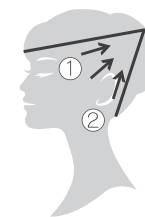
② 前頭部

- ① 生え際から前頭部にあてていきます。
- ② 額中央から耳に向かって移動していきます。



③ 側頭部

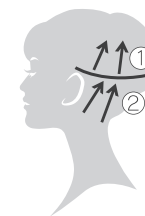
- ① 側頭部にあてていきます。
- ② こめかみ～耳周り～耳の後ろに移動していきます。



側頭部は、頭頂部に比べ電気刺激を感じやすい部分ですので、強さを確認しながらあてます。刺激が強い場合は刺激レベルを下げます。それでも刺激が気になる場合はデンキバリブラシローションを塗布します。

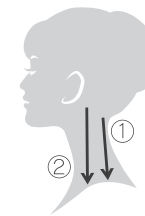
④ 後頭部

- ① 後頭部のくぼみ付近を目安に上下2ブロックに分割し、まずくぼみより上のブロックを頭頂部に向かうようにあてていき、少しずつ横移動させながらまんべんなくあてていきます。
- ② くぼみより下のブロックに移動し、襟足から後頭部のくぼみに向かって同様にあてていきます。



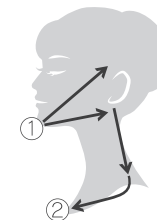
⑤ 首・肩

- ① 襟足から首～肩に向かってあてていきます。
- ② 少しずつずらしながら、首全体を、耳下腺から下方へ流します。



⑥ フェイスライン

- ① あごの裏側(二重あごライン)やフェイスライン、耳周り、耳下腺を流します。
- ② さらに鎖骨の方へも流していきます。



①-⑥までを、2-4セット繰り返します

気になる部分に応じて、使用箇所や回数は調整してください。

7. 使い方(顔)

*効果には個人差があります

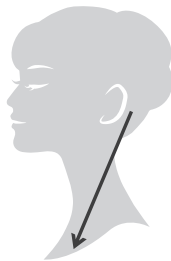
- ・ 使用時間目安:顔全体 5分 程度推奨。
- ・ 頭皮に比べ、顔の皮膚は電気刺激や摩擦などに敏感です。デンキバリブラシローションで潤いを与えながら優しく使用します。(水分補給にはデンキバリブラシローション以外は使用しないでください。)

はじめに

デンキバリブラシローションを襟足、首、鎖骨、フェイスラインに適量スプレーしてなじませます。

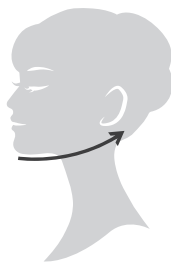
① 襟足 - 首 - 鎖骨

耳の後ろ辺りから首を通して鎖骨へ流します。(10回)



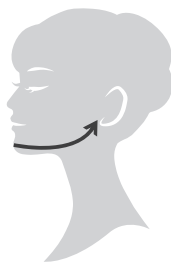
② フェイスライン 1

あごの下からフェイスラインの裏側を通して耳たぶの後ろまで流します。(10回)



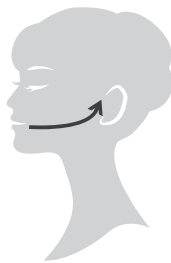
③ フェイスライン 2

あごからフェイスラインを通して耳の付け根まで流します。(10回)



④ 頬 1

口角から頬のくぼみを通して耳の前まで流します。(10回)



⑤ 頬 2

小鼻の横から目の下を流してこめかみまで流します。(10回)



⑥ 額

額中央から生え際に引き上げながらこめかみ側に移動していきます。(10回)



⑦ 気になる部分

ほうれい線などのハリを出したい部分や、コリやつまりがある部分は少し動きを止めながら使用すると効果的です。気になる部分に応じて、時間や回数は調整してください。



⑧ 襟足 - 首 - 鎖骨

① と同じように、耳の後ろ辺りから首を通して鎖骨へ流します。(10回)



⑨ 反対側も同様にブラシをあてていきます



公式YouTubeチャンネル
で使い方ムービー公開中



8. よくある質問(Q&A)

お客様からよくいただく質問と、回答を記載しております。

Q1	頭以外にも使えますか？
	はい。デンキバリブラシは頭皮以外のお顔やデコルテまわりにもご使用いただけます。
Q2	1日に何回使えますか？
	1回1部位10分を推奨。1回の連続使用時間は20分とし、1日20分2回までとしてください。
Q3	乾いた頭皮に使用して大丈夫ですか？
	基本的には、何もついていない、乾いた清潔な頭皮に使用します。刺激が強すぎる場合は、デンキバリブラシローションを使用します。
Q4	手持ちの化粧水や乳液を使用してもいいですか？
	デンキバリブラシ使用時の水分補給には、デンキバリブラシローションのみ使用可能です。お手持ちの商材をご使用の際は、デンキバリブラシ使用後にお使いください。
Q5	使用後に使うものは決まっていますか？
	当社商材を推奨いたしますが、もちろんお手持ちの商材をご使用いただくことも可能です。
Q6	電池の交換はできますか？
	はい。交換可能です。詳しくは カスタマーサポートセンターへお問い合わせください。
Q7	刺激が強すぎて使用できません。
	刺激が強い場合は、レベル調整と少量の水分で調整します。また、櫛(くし)を静止すると刺激を強く感じやすく、少し揺らすように動かすことで刺激が軽減されます。それでも刺激が強すぎる場合はご使用をお止めください。
Q8	アクセサリはつけていてもいいですか？
	いいえ。装飾品等は外してからご使用ください。
Q9	海外で使用できますか？
	はい。ACアダプターは入力100-240Vに対応しておりますので、電源プラグを各国の規格に変換いただければ、海外でもそのまま使用可能です。

Q10	飛行機の持ち運びはどうしたらいいですか？
	飛行機で持ち運びされる際は、機内持ち込みでお運びいただけます。受託荷物ではお運びいただけませんのでご注意ください。 *バッテリー仕様についてはP.6[5.定格・仕様]をご確認ください。
Q11	櫛(くし)の先端のピンヘッドが取れました。
	シリコン製の櫛(くし)部分は消耗品です。継続使用することでピンヘッドが取れる場合がございます。また、ピンヘッドが取れてしまった部分の櫛(くし)は、1本単位で交換することも可能です。※ご購入後半年以降の櫛(くし)の交換は有料となります。
Q12	購入当初より電気刺激が弱く感じるのですが。
	1.充電状態により弱く感じる場合がございます。満充電にしてからご使用ください。 2.水分や油分が櫛(くし)のシリコン部分に付着することで、ブラシの導電性が失われ電気刺激が減少します。なるべくヘアケア剤などがついていない清潔で乾いた状態でご使用いただき、使用後は毎回、エタノールを含ませた布でシリコン製の櫛(くし)を、先端まで優しく入念に拭き、油分やヘアケア剤を拭き取ってから保管してください。櫛(くし)の拭き取りを行っても電気刺激が改善されない場合は、櫛(くし)の交換を行ってください。
Q13	充電時間はどのくらいですか？
	最長約2.5時間です。充電残量およびバッテリー状態によって異なります。

【定期点検のお願い】

デンキバリブラシを末長く安全にご使用いただくために、お客様ご自身での定期点検をお願いいたします。長期に渡って使用していない製品を再度使用する際には、充電の状態および正しく作動するかをご確認の上ご使用ください。継続してご使用いただくことで、水分や油分により経年劣化する場合がございます。以下項目に該当する場合は、直ちにご使用をお止めいただき、エレクトロン カスタマーサポートセンターへご相談ください。

- 乾いた状態の腕の内側にあてても電気刺激が感じられない
- シリコン製の櫛(くし)が明らかに柔らかくなっている
- 先端のピンヘッドが全体の半数以上取れてしまっている
- 満充電しても短時間しか使用できない
- LEDランプが点灯しない
- USBケーブルにねじれやふくらみ、凹みなどの異常が見られる
- ACアダプターやUSBケーブルが異常に熱い

9. トラブルシューティング(修理を依頼される前に)

下記のような症状がある場合は、まず以下の内容を確認してください。

1	電源が入らない
	1.充電ケーブルが接続されたままではないですか？ 充電ケーブルは取り外してご使用ください。 2.バッテリーの充電は切れていませんか？ 適度に充電を実施してください。最長2.5時間で 満充電となり、約5時間使用可能です。
2	充電をしても数分しか使えない
	1.充電時にきちんと接続はされていますか？ 充電中は、本体上面操作パネルの[L1]に オレンジ色のLEDランプが点灯します。(P5参照) 2.バッテリー交換時期ではないですか？ バッテリー交換が必要な場合があります。 カスタマーサポートセンターへお問い合わせください。
3	使用中に電子音が鳴る
	異常ではなく、機器の仕様です。使用開始からの 経過分数を電子音でお知らせしています。 例) 2分経過「ピ・ピ」3分経過「ピ・ピ・ピ」
4	使用中に電源が切れた
	1.バッテリーの充電は切れていませんか？ →充電を行ってから再度お試しください。 2.機器の仕様上、10分経過で自動的に停止します。 連続してご使用になる場合は、本体左側面の 電源スイッチを1度OFFにし、再びONにしてください。
5	以前より電気刺激が弱く感じる
	充電状態により弱く感じる場合がございます。 満充電にしてからご使用ください。 電気刺激への慣れや体調によっては電気刺激を 弱く感じる場合があります。また、施術箇所に水分や 油分が多い状態であれば、きれいに拭き取ってから 刺激レベルを調整して再度お試しください。

P13のトラブルシューティング内容を確認しても症状が改善されない場合は、【エレクトロン カスタマーサポートセンター】へお問い合わせください。

[別売品]

デンキバリブラシ 専用充電器

* 付属の充電器が故障・紛失された際には、充電器単品での販売もしております。
 ELECTRON公式オンラインショップにてお買い求めいただけます。

ELECTRON ONLINE SHOP

URL : <https://shop.el.gm-beauty.jp/>



10. 保証・アフターサービス

使い方・お手入れ・修理については、【ご購入いただいた販売店】へご相談ください。P11【8.よくある質問】また、P13【9.トラブルシューティング】をご確認後、【ご購入いただいた販売店】でも問題が解決されない場合、また、転居や贈答品などでお困りの場合は、【エレクトロン カスタマーサポートセンター】へ、お手元に下記の内容をご準備の上、ご連絡ください。

- ・ご購入日
- ・ご購入先販売店
- ・ご購入者様情報(氏名・住所・ご連絡先)
- ・製品名:デンキバリブラシ
- ・保証書の有無
- ・製造番号(保証書・機械本体・箱に記載)
- ・故障の状況:できるだけ具体的に

*エレクトロン公式オンラインショップ以外でご購入いただいたお客様は、保証書と共に販売店・ご購入日が確認できる明細書(納品書/領収書)をご用意の上、お問い合わせください。

*【エレクトロン カスタマーサポートセンター】の連絡先は、次ページに記載しております。