

お客様の個人情報のお取り扱いについて

お受けしましたお客様の個人情報は当社個人情報保護方針に基づき適切に管理いたします。また、お客様の同意がない限り、業務委託をする場合及び法令に基づき必要と判断される場合を除き、第三者への開示は行ないません。

<利用目的> お受けしました個人情報は、商品・サービスに関わるご相談・お問い合わせ及び修理対応のみを目的として使用させていただきます。尚、この目的のために当社(日本エー・アイ・シー(株))及び関係会社で上記個人情報を利用することがあります。

<業務委託の場合> 上記目的の範囲内で対応業務を委託する場合、委託先に対しては当社と同等の個人情報保護を実施させるとともに適切な管理・監督をいたします。

販売店様へのお願い ▶ 下の保証書に必要な事項をご記入のうえ、お客様にお渡しください。

Aladdin

グラフィットミニグリラー 保証書

持込修理

本書は、本書記載内容で無料修理をさせていただくことをお約束するものです。保証期間中に故障が発生した場合は、製品と本書をご持参、ご提示のうえ、お買上げの販売店に修理をご依頼ください。

お買上げ年月日、販売店名など記入もれがありますと無効となります。必ずご確認ください、記入のない場合はお買上げの販売店にお申し出ください。本書は、再発行いたしませんので、大切に保管してください。商品をお買上げの販売店やメーカーへ送付した場合の送料等はお客様の負担となります。

無料修理規定

1. 取扱説明書・本体注意ラベルなどの注意書にしたがった正常な使用状態で、保証期間内に故障した場合にはお買上げの販売店が無料修理いたします。
2. 保証期間内に故障して無料修理を受ける場合は、製品と本書をご持参、ご提示の上、お買上げの販売店にご依頼ください。この商品について出張修理をご希望の場合には、出張に関わる実費を申し受けます。
3. ご転居の場合は事前にお買上げの販売店にお問い合わせください。
4. ご贈答などで本書に記入してあるお買上げの販売店に修理をご依頼できない場合には、弊社へお問い合わせください。
5. 保証期間内でも、次の場合は有料修理となります。
 - (イ) 使用上の誤り、または不当な修理や改造による故障・損傷。
 - (ロ) お買上げ後、落とされた場合などによる故障・損傷。
 - (ハ) 火災・公害および地震・風水害その他天災地変・塩害・ガス害や異常電圧・指定外の使用電源などによる故障・損傷。
 - (ニ) 一般家庭用以外(業務用の長時間使用、車輛、船舶への搭載など)に使用された場合の故障・損傷。
 - (ホ) 業務用に使用されて生じた故障または損傷。
 - (ヘ) 本書のご提示がない場合。
 - (ト) 本書にお買上げ年月日・お客様名・販売店名の記入がない場合、または字句を書き換えられた場合。
6. 本書は日本国内においてのみ有効です。Effective only in Japan.
7. 本書は再発行いたしませんので、大切に保管してください。

● この保証書は本書に明示した期間・条件のもとにおいて無料修理をお約束するものです。従ってこの保証書によって保証書を発行している者(保証責任者)、及びそれ以外の事業者に対するお客様の法律上の権利を制限するものではありません。保証期間経過後の修理等についてご不明の場合は、お買上げの販売店にお問い合わせください。

● 保証期間経過後の修理または補修用性能部品の保有期間について、くわしくはアフターサービスの項をご覧ください。

品 番

CAG-MG7A

保証期間	本 体	1 年
------	-----	-----

お買上げ日

年 月 日より

お 客 様

ふりがな
お名前

様

〒

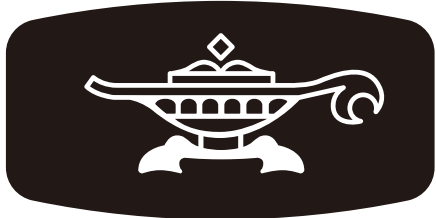
ご住所

TEL

取扱販売店

店名・住所・電話番号

EP



Aladdin グラフィットミニグリラー

取扱説明書

型式 CAG-MG7A

このたびは、お買上げいただき、まことにありがとうございました。

保証書付

日本国内家庭用
Use only in Japan

■ ご使用の前にこの取扱説明書(保証書付)をよくお読みのうえ、ご家族全員で安全に正しくお使いください。お読みになった後は大切に保管し、必要なときにお役立てください。特に「安全上のご注意」(1~4ページ)は、ご使用前に必ずお読みください。

保証書は「お買上げ日・販売店名」などの記入を必ず確かめ、販売店からお受け取りください。

- このグラフィットミニグリラーは一般家庭用です。他の用途でのご使用はしないでください。思わぬ事故の原因となります。
- 地震・火災など緊急時や異常時には、直ちに電源プラグを抜き、ご使用を中止してください。
- グラフィットヒーターはガラス製品のため落としたり衝撃を加えないよう十分に注意してください。

安全上のご注意…………… 1~4

各部のなまえとはたらき…………… 5

使用する前の準備と確認…………… 6~7

基本的な使いかた…………… 8~9

お料理の例…………… 10

日常の点検とお手入れのしかた…………… 11~12

保管のしかた…………… 12

故障かな?と思われたときは…………… 13

仕様…………… 14

保証とアフターサービス…………… 14

愛情点検…………… 14

お客様の個人情報のお取り扱いについて…………… 裏表紙

保証書…………… 裏表紙

プレミアムクラブアラジンへ登録のお願い…………… 裏表紙

Premium Club Aladdin(無料)へ登録のお願い

☆ご登録手順☆

- 1 下記URLにアクセスまたは2次元コードを読み取ってください。
aladdin-aic.com/club
- 2 「Premium Club Aladdin」から画面に記載した手順に従って、ご登録をお願いします。

☆Premium Club Aladdin(無料)へ登録すると☆

特典 1

お手入れ耳より情報をゲット!
ご登録いただいた製品を未永くご愛用いただく為、最新のお手入れ情報をお届けします。

特典 2

不具合情報をいち早くお知らせ!
万が一、製品で不具合が発生した場合の情報をご連絡します。

特典 3

アラジングッズをゲット!
ご登録いただいた方から毎月抽選で10名様にアラジングッズをプレゼントします。

「取扱説明書のダウンロード」「メールでのお問い合わせ」などはホームページをご活用ください。

aladdin-aic.com (日本エーアイシー 検索 で検索してください。)

故障・修理の際の連絡先

修理・故障などのアフターサービスについてご不明な点はお買上げの販売店か、右記へお問い合わせください。窓口の内容は予告なく変更させていただく場合があります。

日本エー・アイ・シー(株)
お客様相談室

フリーダイヤル

0120-88-3090

受付時間：平日9：00～17：00
(土曜・日曜・祝日・夏季休暇・年末年始を除く)

日本エー・アイ・シー株式会社 本社 〒675-2462兵庫県加西市別所町395番地
☎ 0790(44)1025 FAX0790(44)2191
2207：★

必ずお守りください

安全上のご注意

お使いになる人や他の人への危害・物的損害を未然に防止するため、必ずお守りいただくことを、次のように説明しています。

■ 表示内容を無視して誤った使い方をしたときに生じる危害や損害の程度を、次の表示で区分し説明しています。



警告

この表示の欄は、「人が死亡または重傷などを負う可能性、または火災の可能性が想定される」内容です。



注意

この表示の欄は、「人が傷害を負う可能性や物的損害の発生が想定される」内容です。

■ お守りいただく内容の種類を、次の絵表示で区分し、説明しています。

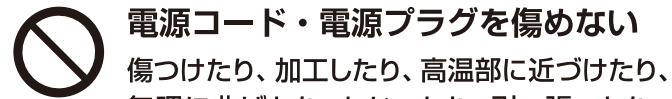


この絵表示は、してはいけない「禁止」内容です。



この絵表示は、必ず実行していただく「指示」内容です。

警告(WARNING)



電源コード・電源プラグを傷めない

傷つけたり、加工したり、高温部に近づけたり、無理に曲げたり、ねじったり、引っ張ったり、重い物を載せたり、束ねたり、挟み込まないでください。また電源プラグを抜くときはコードを持って引き抜かないでください。

傷んだまま使用すると、火災や感電の原因になります。

電源コードや電源プラグの修理は、販売店にご相談ください。



マグネットプラグにピンやごみを接触させない

感電・ショート・発火の原因になります。



マグネットプラグをなめさせない

乳幼児が誤ってなめないように注意してください。感電やけがをするおそれがあります。



専用のマグネットプラグ付き電源コードを他の機器に使用しない

感電・ショート・故障の原因になります。



コンセントや配線器具の定格を超える使い方や、交流100V以外での使用はしない

定格15A以上のコンセントを単独で使用し、他の器具と併用しないでください。

たこ足配線等で、定格を超えると、発熱による火災の原因になります。



電源プラグや電源コードが傷んだときは使わない

電源コードや電源プラグが傷んだとき、電源コードの一部や電源プラグが熱いとき、電源コードを動かすと、通電したりしなかったりするとき、コンセントのさし込みがゆるいときは使用しないでください。感電・ショート・発火の原因になります。



必ず専用のマグネットプラグ付き電源コードを使用する

専用のマグネットプラグ付き電源コード以外は使用しないでください。感電・ショート・故障の原因になります。



本体やマグネットプラグ付き電源コードを水につけたり、水をかけたりしない

感電・ショートのおそれがあります。

警告(WARNING)



異常・故障時には、ただちに使用を中止する

そのまま使用すると、火災・感電・けがに至るおそれがあります。

- 電源コードの電源プラグが変形・変色・破損している。
 - 電源コードの一部や電源プラグがいつもより熱い。
 - 電源コードを動かすと、通電したりしなかったりする。
 - 本体からこげ臭いニオイがする。
 - ヒーターや本体が変形・破損している。
- ※すぐに電源プラグを抜いて、お買上げの販売店へ点検、修理を依頼してください。



取り扱いに不慣れな人や子供だけで使わせたり、触れさせたりしない

やけど・感電・けがをするおそれがあります。



加熱中はアルミホイルやふたなどで、グリルプレートを覆ったりしない

過熱による発火・火災・やけど・故障の原因になります。



本体に布、タオルをかけて使用しない

発火・火災・故障の原因になります。



ヒーターに油や水をかけたり、注いだりしない

発火・故障の原因になります。



本体内部に直接水などを入れない

感電・ショート・発火・火災・故障の原因になります。



調理以外に使ったり、調理物以外のものを加熱しない

故障・発火の原因になります。



厨房や工場など油や油煙が発生する場所で使用しない

発火・火災の原因になります。



調理物にラップをしたまま加熱しない

過熱による発火・火災・やけどの原因になります。



焼き網や市販の鉄板など、専用のグリルプレート以外のものをセットしない

発火・火災・やけど・故障の原因になります。



揚げもの料理はしない

火災の原因になります。



外部タイマーや遠隔操作システムと一緒に使用しない

火災・やけどの原因になります。



グリルプレートやトップカバー、水トレイが汚れたまま加熱しない

調理物や油が発火することがあります。お手入れを行ってから使用してください。



水トレイに水以外のもの（油・硫酸紙・クッキングシート・アルミホイルなど）を入れて使用しない

発火・火災・故障の原因になります。



落としたり、ぶついたり、強い衝撃をあたえない

けが・事故・発火・故障の原因になります。



業務用として使用しない

製品に無理な負荷がかかり、破損・故障・火災の原因になります。



分解修理・改造の禁止

不完全な修理や改造は危険です。

- 改造して使用しないでください。
- 修理技術者以外の方は絶対に分解、修理は行わないでください。
- 故障、破損したら、使用しないでください。火災・感電・けがの原因になることがあります。



電源コードの上に本体を置いて使用しない

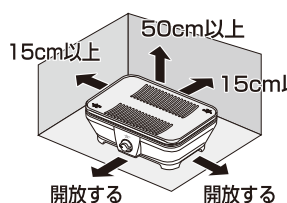
ショート・感電・発火・火災の原因になります。



本体の上に物を載せたり、本体のすきまに物を入れたりしない

故障・変形・発火の原因になります。

⚠ 警告(WARNING)

<p> ヒーターに調理物や、はしなどの燃えやすいものや、身体、衣服を絶対に近づけない</p> <p>ヒーターは高温になりますので、発火・火災・やけどの原因になります。</p>	<p> 調理物が発煙・発火したときは、すぐに電源を切り、電源プラグを抜く</p> <p>火災・やけどの原因になります。</p>
<p> 引火のおそれのある物を近くで使用したり、近くに置いたりしない</p> <p>食用油、可燃性ガスや溶剤、スプレー缶、ガスライターなど引火のおそれのある物を近くで使用したり、置いたりしないでください。熱や引火による爆発・火災の原因になります。</p>	<p> 壁や家具の近くで使用したり、燃えやすい物の近く、熱に弱いテーブルクロスなど、燃えやすい物の上で使用しない</p> <p>熱により、火災・発火の原因になります。また、壁や家具を傷め、変色・変形の原因になります。使用後も余熱で熱くなっていますので、十分ご注意ください。</p> 
<p> 使用しないときは電源プラグを抜く</p> <p>やけどやけが、絶縁劣化による感電・漏電火災の原因になります。</p>	<p> めれた手で電源プラグの抜き差しはしない</p> <p>感電の原因になります。</p>
<p> 電源プラグやマグネットプラグ、本体のプラグ受けのお手入れをする</p> <p>電源プラグやマグネットプラグ、本体のプラグ受けにほこり等がたまると、湿気等で絶縁不良となり、火災の原因になります。</p>	<p> 電源プラグは根元まで確実にさし込む</p> <p>さし込みが不完全な場合、感電・発熱による火災の原因になります。傷んだ電源プラグ・ゆるんだコンセントは、使わないでください。</p>

⚠ 注意(CAUTION)

<p> 使用中はそばを離れない</p> <p>調理物が発火して、火災の原因になります。必ず本体のそばにいて様子を見ながら使用してください。</p>	<p> グリルプレートを取り外した状態で加熱を開始しない</p> <p>必ずグリルプレートをセットしてから加熱を開始してください。やけどの原因になります。</p>
<p> グリルプレートを裏返して使用しない</p> <p>発煙・発火・火災の原因になります。</p>	<p> 調理中は、グリルプレートの上にはしや調理器具を置かない</p> <p>やけど・発煙・発火の原因となります。</p>
<p> 予熱以外の空焼きをしない</p> <p>グリルプレートのフッ素コート加工がはがれたり、過熱により、故障の原因になります。</p>	<p> 缶詰や瓶詰めなどを直接加熱しない</p> <p>缶や瓶が破裂したり赤熱して、やけどやけがをするおそれがあります。</p>
<p> グリルプレートを他の熱源（ガスコンロなど）で使用しない</p> <p>変形・変質・故障の原因になります。</p>	<p> 加熱中に、ヒーターを直接見つめない</p> <p>ヒーターを長時間見つめると、目に悪影響を与えるおそれがあります。</p>
<p> ヘラやナイフなど金属製の硬い器具や鋭利な器具を使用しない</p> <p>表面加工が傷ついたり、変形するおそれがあります。</p>	<p> 本体内部や水トレイ（外側）がぬれた状態で加熱しない</p> <p>故障・やけどの原因になります。使用するときには水分を拭きとり、十分乾燥させてから使用してください。</p>

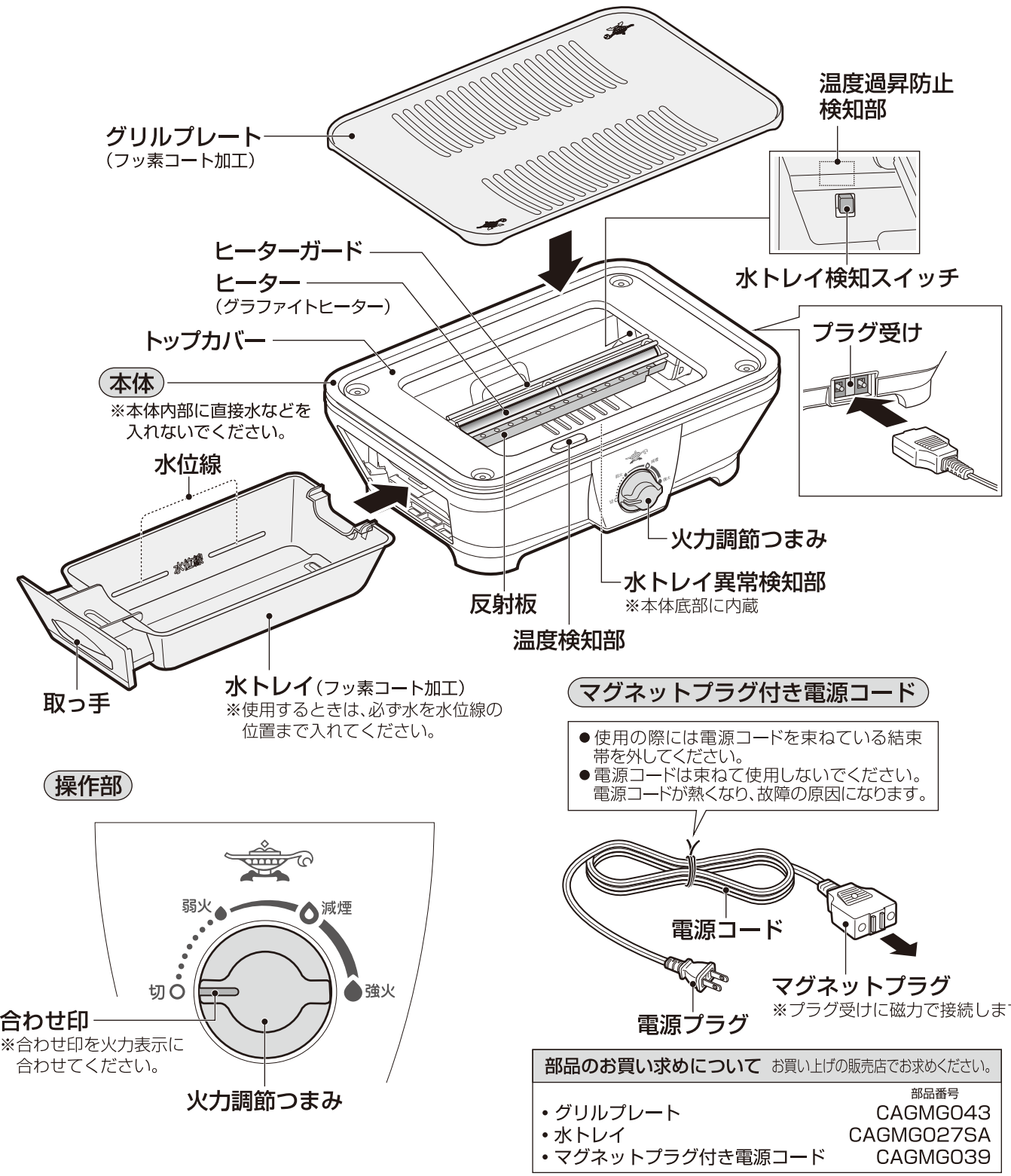
⚠ 注意(CAUTION)

<p> 不安定な場所では使わない</p> <p>不安定な場所や不安定な物の近くでは使用しないでください。やけど・けが・火災の原因になります。</p>	<p> シンナー、ベンジン、みがき粉、ナイロンタワシ、金属製のタワシなどを使用してお手入れをしない</p> <p>変色・変形・破損の原因になります。</p>
<p> 必要以上に加熱しない</p> <p>過熱により、発火・火災の原因になります。</p>	<p> グリルプレートからはみ出たり、スリットの隙間からこぼれ落ちたりする食材を置かない</p> <p>やけど・発煙・発火の原因になります。</p>
<p> 持ち運ぶとき片手で持ったり、傾けたりしない</p> <p>グリルプレートや水トレイがはずれ、けがや破損の原因になります。</p>	<p> グリルプレートに料理の残りを置いたままにしたり、汚れが付着したまま放置しない</p> <p>こびりつきや腐食の原因になります。</p>
<p> 熱くなったグリルプレートを急激に冷やさない</p> <p>急激な温度変化により変形するおそれがあります。</p>	<p> 清掃用や殺虫剤などのスプレーを吹きかけない</p> <p>変色・変形・破損の原因になります。</p>
<p> 使用中や使用後の熱いときや、電源が入っている状態では、本体を移動したりグリルプレート、水トレイを取り外したりしない</p> <p>火災・やけどの原因になります。</p>	<p> 使用中や使用後しばらくは高温部に触れない</p> <p>グリルプレート・水トレイ・トップカバー・ヒーターガードやその付近は高温になりますので、冷めるまで絶対に触らないでください。やけどのおそれがあります。</p>
<p> 使用するときには、必ず水トレイの水位線まで水を入れ、本体に確実にセットする</p> <p>故障・発火・火災の原因になります。</p>	<p> お手入れ、持ち運び、収納の際は、必ず電源プラグを抜き、十分冷えてから行う</p> <p>感電・やけど・けが・発火・火災・故障の原因になります。</p>
<p> 油の飛び散りに注意して調理する</p> <p>食材の水分により油が飛び散ることがありますので、注意しながら調理してください。</p>	<p> 電源プラグ、マグネットプラグを持って抜く</p> <p>電源プラグやマグネットプラグ抜くときは、電源コードを持たずに必ず先端の電源プラグ、またはマグネットプラグを持って引き抜いてください。感電やショートして、発火の原因になります。</p>
<p> 加熱により弾けるおそれのある食材は、事前に弾けないように調理する</p> <p>はまぐりなどの閉じた貝、卵など、加熱により弾けるおそれのある食材は、あらかじめ穴を開けあたり、切れ目を入れてから加熱してください。</p>	<p> グリルプレート、水トレイをセットするときは、必ず火力調節つまみを「切」に合わせる</p> <p>高温部にふれ、やけどのおそれがあります。</p>
<p> 使用後は、毎回お手入れを行う</p> <p>調理物や汚れが付着したまま使用すると、発煙・発火・火災の原因になります。</p>	

各部のなまえとはたらき

※初めてお使いになるときは、グリルプレート・水トレイを洗ったあと、十分乾燥させてからご使用ください。「日常の点検とお手入れのしかた (P.11 ページ)」

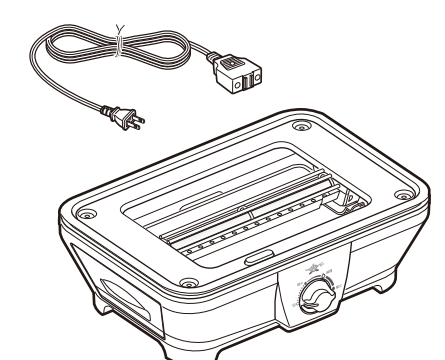
- 警告** ● 本体内部に直接水などを入れないでください。
- 注意** ● 使用中や使用後の熱いときや通電しているときは、絶対に本体を移動したり、グリルプレート・水トレイを取り外したりしないでください。



ご使用前の準備 使用する前の準備と確認

※必ず、電源プラグをコンセントから抜いて行ってください。
※初めてお使いになるときや長期間使っていないとき、本体・グリルプレート・水トレイが汚れている場合はお手入れを行ってください。「日常の点検とお手入れのしかた (P.11 ページ)」

- 1 本製品を梱包箱から取り出し、緩衝材をすべて取り外す**
 - マグネットプラグ付き電源コードは水トレイの中に収納されています。下記の手順3を参考に水トレイを引き出し、マグネットプラグ付き電源コードを取り出してください。

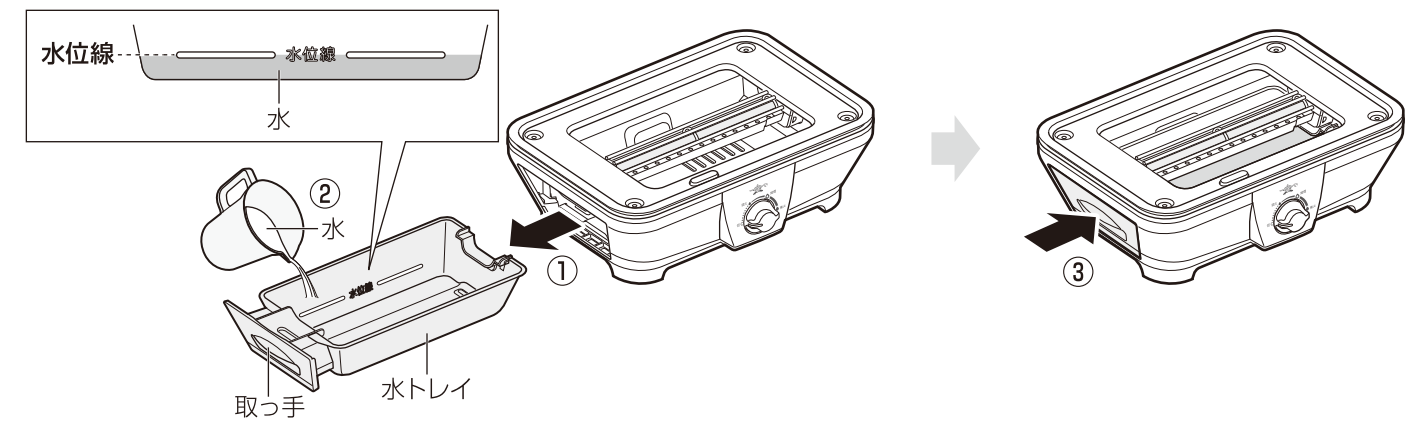


- 2 本体を安定したところに置く**
 - 本体を持ち運ぶときは、本体下部を傾けないように持って運んでください。※水トレイの取っ手を持って運ばないでください。※水トレイに水を入れた状態やグリルプレートに調理物を置いた状態で本体を持ち運ばないでください。

- 警告** ● 壁や家具の近くで使用したり、燃えやすい物の近く、熱に弱いテーブルクロスなど、燃えやすい物の上で使用しないでください。

- 3 水トレイに水を入れ、本体に確実にセットする**

- ① 水トレイの取っ手を持って、本体から引き出す
- ② 水を水トレイの「水位線」の位置までゆっくり入れる
※水は正確に入れてください。水を入れすぎたり、少なすぎたりすると正しく調理できない原因になります。
※「水位線」の位置は約400mLです。
- ③ 水トレイを本体の奥まで確実にセットする
※水トレイが確実にセットされていないと、水トレイ検知スイッチの働きにより加熱が開始されません。
※水トレイをセットした状態で本体の上から直接水を入れないでください。

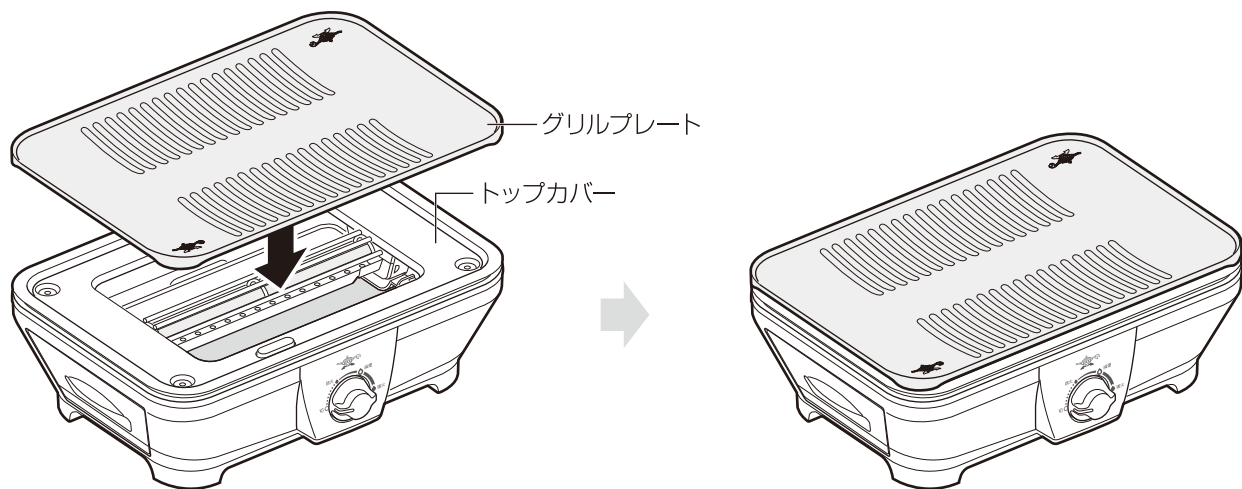


- 警告** ● 本体内部に直接水などを入れないでください。
- 水トレイに水以外のもの(油・硫酸紙・クッキングシート・アルミホイルなど)を入れて使用しないでください。

- 注意** ● 使用するときには、必ず水トレイに水を入れ、本体に確実にセットしてください。
- 調理中に水の継ぎ足しをするときは、必ず本体や各部が冷えてから行ってください。

4 グリルプレートを本体にセットする

- グリルプレートを本体のトップカバーの上に傾きやズレがないように正しくセットしてください。
※ フッ素コート加工のため油を塗らずに使用できます。

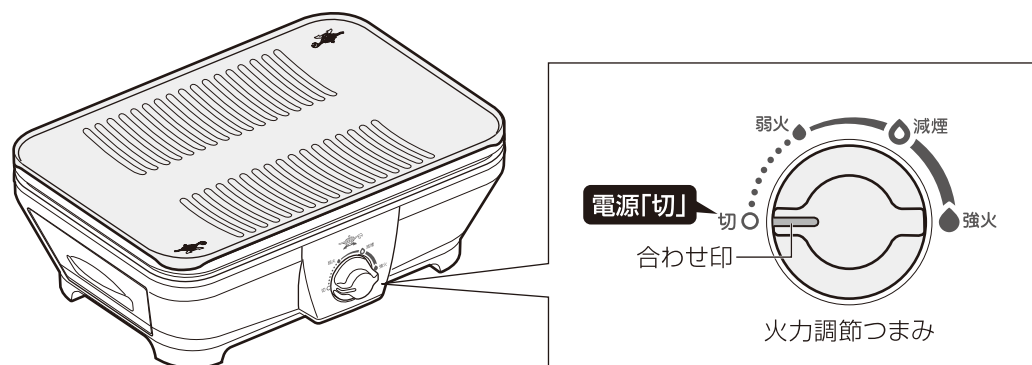


警告

- 焼き網や市販の鉄板など、専用のグリルプレート以外のものをセットしないでください。
- 加熱中はアルミホイルやふたなどで、グリルプレートを覆ったりしないでください。

5 火力調節つまみを「切」に合わせる

- 合わせ印を「切」の位置に合わせてください。



6 マグネットプラグを本体のプラグ受けに接続し、電源プラグをコンセントにさし込む

- マグネットプラグはプラグ受けに磁力で接続します。正しく接続されていることを確認してください。



使いかた

基本的な使いかた

※初めてご使用になるときは、煙やニオイが出ることがありますが、ご使用にともない出なくなります。



注意

- 使用中や使用後しばらくは高温部に触れない
グリルプレート・水トレイ・トップカバー・ヒーターガードやその付近は高温になりますので、冷めるまで絶対に触らないでください。やけどのおそれがあります。
- 調理中や電源が入っている状態では、本体を移動したりグリルプレート・水トレイを取り外したりしない

お願い

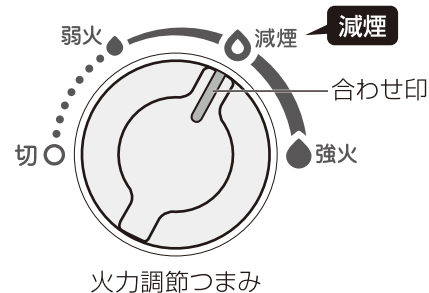
- 野菜を調理するときは、十分に水を切る
- グリルプレートの穴から落ちるような小さな食材は調理しない
- 約1時間ごとに水トレイにたまった油と水を捨てる
- 多量の油を含む肉を焼く場合は、早目に油や水を捨てる
油や水を捨てないと発煙・発火の原因になります。



1 火力調節つまみを「減煙」に合わせ、予熱を開始する

- 通常は「減煙」に合わせてご使用ください。食材や調理物の状態に合わせて火力調節つまみを「弱火」または「強火」に合わせてご使用ください。「お料理の例 (P.10ページ)」をご参照ください。
- 加熱が開始されます。※加熱中は温度検知部の働きにより、ヒーターが自動で点灯/弱点灯し、温度を調節します。
- 予熱の目安時間は3~5分です。(ご使用の環境により異なります。)

火力調節つまみについて

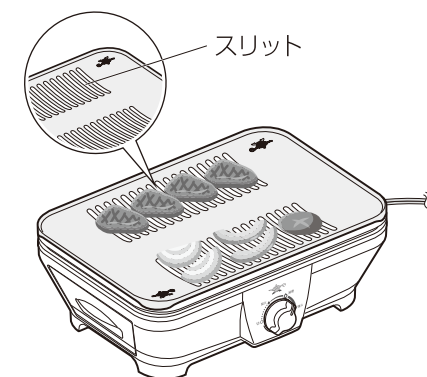


切	●電源が切れ、加熱を停止します。	—
弱火	●弱点灯します。 ●火力を弱めたいとき、保温したいとき、じっくり焼きたいときに使用してください。	約150℃ 190℃
減煙	●点灯/弱点灯し、温度を調節します。 ●煙が気になるときに使用してください。	約180℃ 230℃
強火	●点灯します。 ●常に火力が必要なとき、煙が気にならないときに使用してください。	約220℃ 280℃

※火力調節つまみは中途半端な位置で止めないでください。
※グリルプレート中央部の温度が最も高く、端に行くほど温度が低くなっています。

2 調理物をグリルプレートにのせ、調理する

- 調理物はグリルプレートからはみ出たり、かたよったりしないように置いてください。
- 調理物をスリット部分で焼くことでふっくらと焼きあがります。
- 加熱中はそばを離れずに様子を見ながら加熱してください。

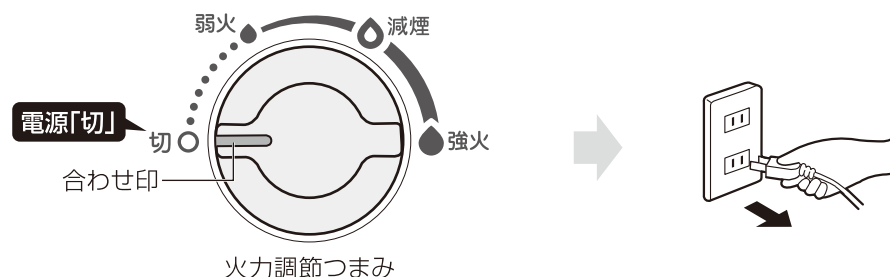


お願い

- 調理中に水の継ぎ足しをするときは、本体や各部が冷えてから水トレイを引き出して給水してください。
※水トレイをセットした状態で本体の上から直接水を入れないでください。
- 食材の水分により油が飛び散ることがありますので、注意しながら調理してください。
- 多量の油を含む食材を調理すると、飛び散った油で煙が出たり、炎が上がる場合がありますので、避けていただくか、注意してご使用ください。

3 調理が終わったら、火力調節つまみを「切」に合わせ、電源プラグをコンセントから抜く

- 加熱が停止します。
- ※使用後は、本体・グリルプレート・水トレイなど、各部が十分冷えてからお手入れを行ってください。
「日常の点検とお手入れのしかた (P11 ページ)」



次のような場合は電源を切り、製品を十分冷ましてから、水トレイの油や水を捨ててください。

- 油や水を捨てないで調理を続けると、油や水が発煙・発火するおそれがあります。

調理中に煙が多くなってきたとき

水トレイに油や水がたまってきています。

調理中に、天ぷらを揚げるような音がしてきたとき

水トレイにたまった油に水分が入ったため、天ぷら調理の際に発生する油跳ねと同様の状態になる場合があります。

長時間調理するとき

約1時間ごとに水トレイにたまった油や水を捨ててください。短時間でも大量に肉を焼いたりした場合は、水トレイに水や油がたまりやすくなります。

調理中に加熱が停止したときは

- 本製品は次の安全機能の働きにより、異常時に自動で加熱を停止します。

水トレイ検知機能	<ul style="list-style-type: none"> ●水トレイが正しくセットされていないと通電しない安全設計。 ●働いたときは、水トレイを正しくセットし直してください。
水トレイ異常検知機能	<ul style="list-style-type: none"> ●水トレイに水を入れ忘れる、または水トレイの水が少なくなってくると自動で加熱を停止します。 ●水トレイに多量の油や調理物の汚れが溜まってくると自動で加熱を停止します。 ●働いたときは、本体や各部が十分冷めてから、水トレイに水を入れてください。
温度過昇防止機能	<ul style="list-style-type: none"> ●本体の温度が上昇し過ぎると自動で加熱を停止します。 ●働いたときは、本体や各部を十分冷ましてください。

グリルプレートの取り扱いについて

⚠警告	<ul style="list-style-type: none"> ●グリルプレートは汚れたまま使用しない
⚠注意	<ul style="list-style-type: none"> ●ヘラやナイフなど金属製の硬い器具や鋭利な器具でこすらない ※表面加工が傷ついたり、変形するおそれがあります。 ●予熱以外の空焼きは絶対にしない ※フッ素コート加工の劣化やはがれの原因になります。 ●グリルプレートの上に、はしや調理器具を置かない ※やけどや発煙・発火の原因となります。 ●グリルプレートを他のガスこんろや電気式グリルに使用しない ●料理の残りを置いたままや汚れが付着したまま放置しない ※こびりつきや腐食の原因になります。 ●熱くなったグリルプレートを急激に冷やさない ※急激な温度変化により変形するおそれがあります。
お知らせ	<ul style="list-style-type: none"> ●へらなどでこすると光沢ムラができることがあります。使用上さしつかえありません。 ●ご使用にともない調理面に色むらが出ることがありますが、これは食品の油脂分によるもので使用上さしつかえありません。

使いかた お料理の例

- 食材や調理物の状態に合わせて火力調節つまみを「減煙」・「弱火」・「強火」に合わせてご使用ください。

※「減煙」は自動で火力を調整し、煙を抑えて快適に焼き肉を楽しめます。

焼きが遅いときは「強火」に切り替えてしっかり予熱を行ってから焼き始めてください。

焼きが速いときや保温するときは「弱火」に切り替えてください。

※食材の種類や温度、ご使用環境によって変わります。様子を見ながら調理してください。

焼き肉



設定 減煙



ポイント

- 根菜類はレンジで2~3分加熱してから焼くとホクホクに仕上がります。

コメント

- 煙を抑えて快適に焼き肉ができます。

焼き魚 目安時間：10分

コメント

- フッ素コートで皮がくっつくのを防ぎます。半身の魚は皮目から焼き始めて焼き色がついたらひっくり返してください。



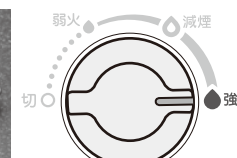
設定 減煙

焼きおにぎり 目安時間：15分



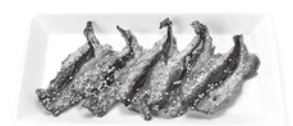
コメント

- スリット部で焼くときれいな焼き目がつきます。



設定 強火

ししゃもみりん干し 目安時間：10分 (片面5分ずつ)



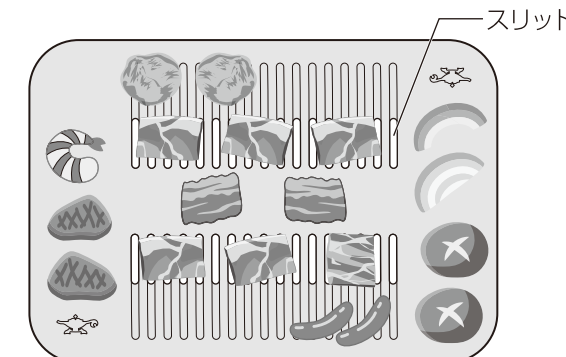
コメント

- 焦げ付きやすいみりん干しも焼き過ぎを防ぎます。



設定 弱火

グリルプレートについて



- プレート中央部の温度が最も高く、端に行くほど温度が低くなっています。
- 焼きあがった食材は左右のスペースで保温できます。
- スリット部分で焼くことでヘルシーかつふっくら焼きあげます。

焼き鳥 目安時間：10分~15分



コメント

- 何度も返しながらかき、しっかり焼いてください。



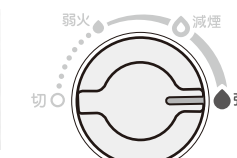
設定 減煙

えび・いか 目安時間：5~10分



コメント

- えびは殻付きのまま焼くことで蒸し焼き風になりジューシーに仕上がります。



設定 強火

ソーセージ 目安時間：10分 (片面5分ずつ)



コメント

- 弱火で焼くことで皮がはじけずパリッと美味しく焼きあげます。



設定 弱火

日常の点検とお手入れのしかた

注意 ● お手入れを行うときは、必ず電源プラグを抜き、冷えてから行ってください。
高温部にふれ、やけどのおそれがあります。

- お手入れは、ご使用のたびに行ってください。
 - 本体からマグネットプラグ・グリルプレートを取り外し、水トレイにたまった油や水を本体内部にこぼさないよう注意しながら捨て、各部のお手入れを行ってください。
- ※シンナー、ベンジン、みがき粉、金属製のたわし、ナイロン製たわしなどは使用しないでください。傷がついたり、変色・変形・破損の原因になります。



本体・マグネットプラグ付き電源コード ※絶対に水洗いはしないでください。

- グリルプレート、水トレイを取り外してからお手入れを行ってください。
- 本体（外側）は、固くしぼったふきんで拭いたあと、乾いた布で拭いてください。汚れがひどいときは、台所用中性洗剤を含ませたふきんで汚れを拭きとり、固くしぼったふきんで拭きとったあと、乾いた布で拭いてください。
- 温度検知部の汚れは、こまめに拭き取ってください。汚れたまま使用すると、温度調節が正常に働かなくなる原因になります。
- 本体（内部）は、固くしぼったふきんでゆっくり拭いたあと、乾いた布で水分を拭きとってください。汚れがひどいときは、台所用中性洗剤を含ませた柔らかいスポンジで汚れを拭きとり、固くしぼったふきんでゆっくり拭きとったあと、乾いた布で水分を拭きとってください。
- マグネットプラグ付き電源コードや、本体のプラグ受けは乾いた布で拭いてください。

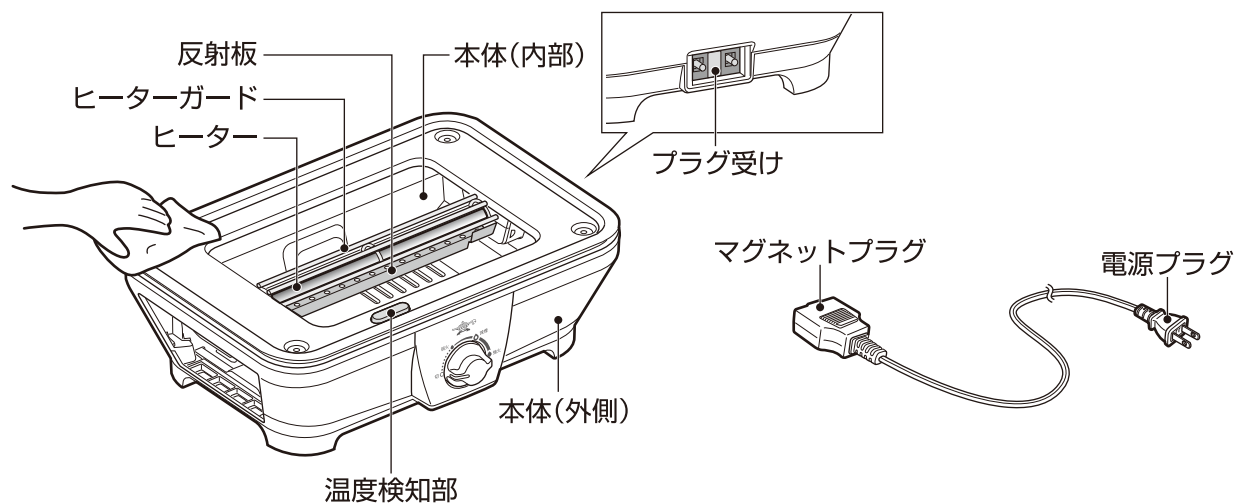
警告 ● 本体やマグネットプラグ付き電源コードを水につけたり、水をかけたりしない
感電・ショートのおそれがあります。

ヒーター・ヒーターガード・反射板 ※絶対に水洗いはしないでください。

- ヒーター、反射板に付着した汚れや異物は、ヒーターを傷つけないように取り除いてください。
※ヒーターを直接触ったり、布巾で拭かないでください。
- ヒーターガードは取り外しできません。力を入れすぎると変形したり、破損するおそれがあります。

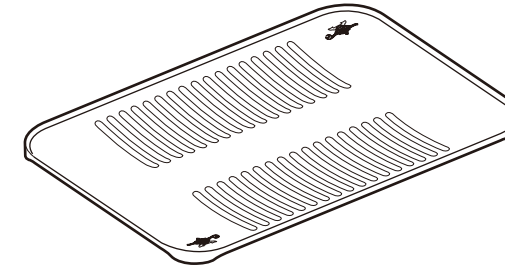
お知らせ

- 材料の特性上、ご使用にともないヒーターガード、反射板が黒く変色しますが性能には影響ありません。



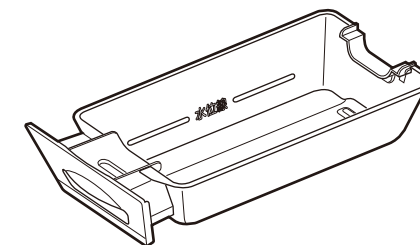
グリルプレート

- 飛び散った調理物や油は、固くしぼったふきんやキッチンペーパーで拭きとる。
 - 柔らかいスポンジで水洗いする。汚れが落ちにくい場合は台所用中性洗剤を使って、スポンジなどで汚れを落としたあと、乾いた布で水分をしっかりと拭きとる。
 - 食器洗浄機や食器乾燥機は使用できます。
- ※濡れた状態で放置したり、水や、台所用中性洗剤を入れた水に浸けたまま放置しないでください。サビが発生するおそれがあります。
- ※金属製のたわしやナイロン製たわしなどを使わないでください。また、金属製のヘラ・ナイフ・フォークなどの鋭利なものでこすらないでください。グリルプレートのフッ素コート加工がはがれる場合があります。



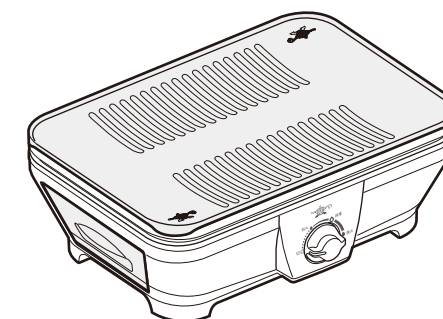
水トレイ

- 柔らかいスポンジで水洗いする。汚れが落ちにくい場合は台所用中性洗剤を使って、スポンジなどで汚れを落としたあと、乾いた布で水分をしっかりと拭きとる。
 - 食器洗浄機や食器乾燥機は使用できません。
- ※濡れた状態で放置したり、水や、台所用中性洗剤を入れた水に浸けたまま放置しないでください。サビが発生するおそれがあります。
- ※水トレイに油汚れや調理物が付着した状態で使用すると、水トレイ異常検知機能が正常に働かなくなる原因になります。使用後は必ずお手入れを行ってください。



保管のしかた

- お手入れを行ったあとは、十分乾かしてください。
 - 保管するときはグリルプレートと水トレイを本体にセットし、湿気やほこりをさけて保管してください。
- ※マグネットプラグ付き電源コードは、紛失しないように本体と一緒に保管してください。



故障かな？と思われたときは

修理・サービスを依頼されるまえに次の表に従ってもう一度お確かめください。

症状	確認してください	処置	参照ページ
ヒーターが点灯しない	●電源プラグは正しくコンセントにさし込まれていますか？	●電源プラグを正しくさし込んでください。	7
	●マグネットプラグは正しく接続されていますか？	●マグネットプラグを正しく接続してください。	7
	●水トレイが正しくセットされていますか？	●水トレイを正しくセットしてください。	6
調理中にヒーターが消えた	●水トレイに水が入っていますか？	●水トレイ異常検知機能が働いています。本体や各部が十分冷めてから、水トレイに水を入れてください。	6・9
	●水トレイの水が少なくなっていますか？	●水トレイ異常検知機能が働いています。本体や各部が十分冷めてから、水トレイに水を入れてください。	6・9
	●水トレイに多量の油や調理物の汚れが溜まっていますか？	●水トレイ異常検知機能が働いています。●本体や各部が十分冷めてから、水トレイの水を入れ替えてください。	6・9
	●本体が熱くなっていませんか？ ●アルミホイルやふたなどでグリルプレートが覆っていませんか？	●温度過昇防止機能が働いています。●本体や各部を十分冷ましてください。 ●グリルプレートを覆っているものを取り除いてください。	9
加熱が遅く感じる	●火力調節つまみが「弱火」になっていませんか？	●火力調節つまみを「減煙」または「強火」に切り替えてください。	8
	●調理物が多すぎたり、かたよった置き方をしていますか？	●調理物をグリルプレートの中央部分またはスリット部分に置いてください。	8・10
	●ヒーターの光で焼き色が見えにくくなっていませんか？	●ヒーターの光により、焼き加減が分かりにくいときは、一度調理物を取って確認してください。	—
	●予熱をしましたか？	●調理物に合わせて予熱をしてから調理をはじめてください。	8
煙が出たり、焦げくさくなったりする	●グリルプレートに油や水がたまっていたり、調理物の汚れが付着したりしていませんか？	●グリルプレートのお手入れを行ってください。	12
	●本体内部が汚れていませんか？	●本体内部のお手入れを行ってください。	11~12
	●ヒーター付近に汚れや異物が付着していませんか？	●ヒーターを傷つけないように、汚れや異物を取り除いてください。	11
	●火力調節つまみが「強火」になっていませんか？	●火力調節つまみを「減煙」または「弱火」に切り替えてください。	8
	●水トレイの水がなくなっていますか？	●本体や各部が十分冷めてから、水トレイの水を入れ替えてください。	6
	●水トレイに油がたまっていたり、汚れが付着したりしていませんか？	●本体や各部が十分冷めてから、水トレイの水を入れ替えてください。	6・12
	●初めてご使用になるときは、煙やニオイが出ることがありますが、ご使用にともない出なくなります。		
本体の底から油が漏れてきた	●水トレイに油や水がたまっていますか？	●本体や各部が十分冷めてから、たまった油を捨ててください。	9

仕様

電源	交流 100V 50-60Hz
定格消費電力	750W
火力調節つまみ	弱火:420W / 減煙:420W、750W / 強火:750W
寸法	約幅 35.5cm × 奥行き 25.5cm × 高さ 12.2cm
グリルプレート(内寸)	約縦 23.2cm × 横 34.2cm × 深さ 1.3cm
質量	約 3.2kg (グリルプレート・マグネットプラグ付き電源コードを含む)
安全装置	温度過昇防止装置、水トレイ異常検知装置、水トレイ検知スイッチ
電源コード	約 2.3m

保証とアフターサービス

■ 保証書について

裏表紙の保証書は販売店でお渡ししますから、所定事項の記入および記載内容をご確認のうえ保管してください。

保証期間はご購入の日より1年間です。

- 保証書の記載内容によりご購入の販売店が修理いたします。その他の詳細は保証書をご覧ください。
- 保証期間が過ぎてからの修理については、ご購入の販売店、または当社にご相談ください。お客さまのご希望により有料修理いたします。

この取扱説明書と本体に表示されている禁止事項・注意事項および通常使用に反して使用された場合の故障・事故は補償いたしません。

■ 補修部品の保有期間について

グラファイトミニグリラーの補修用性能部品の保有期間は製造打切り後、6年です。

- 性能部品とは、製品の機能を維持するために必要な部品です。

愛情点検

長年ご使用のグラファイトミニグリラーの点検を!

●グラファイトミニグリラーの補修用性能部品の保有期間は製造打切り後、6年です。



このような症状はありませんか

- 電源コードや電源プラグがふくれるなどの変形や変色、損傷している。
- 電源コードの一部や電源プラグがいつもより熱い。
- 電源コードを動かすと通電したり、しななかったりする。
- 本体部がいつもと違って異常に熱くなったり、焦げ臭いニオイがする。
- 商品に触れるとビリビリと電気を感ずる。

ご使用中止

故障や事故防止のため、電源を切り、コンセントから電源プラグを抜いて販売店に点検・修理をご相談ください。