

お客様ならびに販売店（取付店）様へ
**安全にお使いいただくために
必ず最初にお読みください。**

※安全上の注意事項※

パッケージ、取扱説明書に記載してある指示及び警告、注意に反したご使用により
損害が発生した場合、弊社はその責を負いかねますのでご了承ください。

**⚠警告 誤った取り扱いをすると、人が死亡または重傷を負う可能性が
想定される内容を示しています。**

- ・製品包装のビニール袋等は、子供や幼児がかぶったり吸い込んだりしないよう、手の届かないところに片付けるか、廃棄処分してください。
- ・マフラー、エンジン、ブレーキ等はエンジン始動中及び停止後しばらくは高温になっています。触れると火傷等の怪我や衣服等の可燃物が燃える可能性がありますので、その部分がきちんと冷えるまで人や動物が触れることがないようにしてください。また、近くにガソリンなどの危険物や燃えやすい物を置かないでください。作業を行う際は、エンジンなどがきちんと冷えてから行ってください。
- ・本商品に使用されている全てのボルト／ナット類（商品に組み込み済みボルト／ナット類を含む）は取り付けるときに、必ず締め付け確認を行ってください。締め付けは記載された規定のトルクにて確実に、記載の無いものについては車両のサービスマニュアルもしくはボルト／ナット類のサイズ／種類にあった規定のトルクにて締め付けてください。締め付けが不確実な場合や組み付け不良等は走行中などに部品が脱落し、事故等に繋がります。
- ・取り付け後は100Km程度の試運転後、各ボルト／ナットを規定トルクで増し締めを行ってください。その後も500Km程度ごとに同様の増し締めを行ってください。走行前には、必ず各部の点検及び増し締めを行い、定期点検は必ず行ってください。
- ・エンジンを始動するときには、換気の良い場所で行ってください。
- ・エンジン始動時は排気口に手を出したりしないでください。火傷や排気ガス中に含まれるグラスウール等が目や手などに刺さる恐れがあります。
- ・走行中に異常が発生した場合は、直ちに走行を中止し、安全な場所に停止して、異常箇所の点検を行ってください。
- ・作業は必ず、水平で安全な状態が確保出来る場所で車両を安定させてから行ってください。
- ・ドライブチェーン、スプロケットなどの回転部分やブレーキ、クラッチレバー／ペダル等の可動部分に手や衣服等を巻き込まれないように注意しながら作業を行ってください。
- ・ガスケット、リング、割ピン等は取り外し毎に必ず新品に交換してください。
- ・一般公道（舗装路）において法定速度内でのご使用を想定しております。法定速度を守り安全運転を心がけてください。

**⚠注意 誤った取り扱いをすると、人が障害を負う可能性が想定される
内容及び物理的障害の発生が想定される内容を示しています。**

- ・本商品はオートバイに関する整備の一般的な知識及び技能を有する方（国家資格を持つ整備士）が取り付けを前提としております。それ以外の方が取り付けを行うと本書の通りに取り付け整備をしても知識不足、技能不足で正しく取り付け整備ができないため、トラブル、破損等の原因となることがあります。国家資格を持つ整備士または指定、認証工場へ取り付けを依頼してください。
- ・本商品は記載された適合車種以外への使用はしないでください。また本商品が汎用品の場合は、弊社で確認済み車両以外に取り付けたことにより起こった不具合に関しては保証の対象外となります。
- ・本商品はノーマル車両を前提に設計されています。車両に事故歴や転倒歴がある場合や別途アクセサリ部品が取り付けられている場合には適合車種でも取り付けできない場合があります。また弊社で確認済み以外の他商品との組み合わせで取り付けした場合、車両および部品を破損させる可能性があります。
- ・塗装仕上げやアルマイト処理が施された商品は、製造上、商品の裏側や取付けステー周辺の表面仕上げにムラが発生する可能性があり、その場合タッチアップペイントを施していることもあります。その仕上がりに関するクレームはお受けできません。また、地域の環境やメンテナンス次第によっては、サビや色落ち等の素材の経年変化が発生する可能性があり、耐久性や品質等が純正パーツとは異なるものがありますのであらかじめご了承ください。また、お手入れ等を行う際には、ガソリンやシンナー等の溶剤は使用しないでください。塗装や表面処理にダメージを与える原因になります。
- ・本商品やパッケージの角部等には、エッジや突起部がある場合があります。その際にはケガ防止のために、整備に適した作業着、帽子、安全靴を装着し、必要に応じて 防塵眼鏡、防塵マスク、手袋等の保護用具を着用して作業を行ってください。また、必要に応じて、ヤスリ等を使用してエッジ部や突起部の処理を行ってください。
- ・製品個体差による溶接や塗装、小傷歪み等、程度の差につきましてはあらかじめご了承ください。
- ・本商品の各部品に曲げ、切削、溶接等の追加加工を行った場合は保証の対象外になり、重大な事故が起こる場合がありますので絶対に追加加工等を行わないでください。
- ・本商品を取り付けることで、車両側の取り付け面にキズや塗装の剥がれが起こる場合があります。また、部品の脱着するときには、塗装面への傷付きに注意して作業してください。
- ・本商品を取り付けることで、車両メーカーからの車両本体の保証修理の対象外になる場合があります。
- ・本書は取扱説明書及び本商品の取り付けに際して取り外した部品と一緒に保管してください。本商品または本商品を取り付けた車両を譲られる際には本書及び取扱説明書や警告、注意の記載があるパッケージも併せて譲渡先へお渡しください。
- ・お客様以外が取り付けを行う場合、取り付けされる方（販売店を含む）は取り付け完了後に各部の緩み、不具合等点検後、危険箇所（バリ、突起部）無きことを確認の上、必要事項を説明し本説明書も必ず一緒にお客様へお渡しください。
- ・車両から取り外した純正部品を再利用する場合には、摩耗や破損を確認し、必要であれば新品と交換してください。



グリップヒーター HG115/120/125 取扱説明書

JFHAN530A01/B01/C01

このたびは本商品をお買い上げいただき、有難うございます。
正しく取り扱いいただき、末永くご愛用いただけますようお願い申し上げます。
また本書は大切に保管してください。

安全上の注意事項

作業に始める前に本書を必ず熟読いただき、記載事項を厳守して作業を行ってください。



警告 ※パッケージ、取扱説明書の注意事項や内容を無視してご使用し、重大な事故や損害が発生した場合でも弊社は賠償等の責は一切負いかねます。

- ・本商品は、パッケージまたはWEBページに記載された適合車種以外への使用はしないでください。（最新の適合車種は弊社WEBページでご確認ください）
また、本商品はすべての車両への取り付けを保証しておりません。車種やお客様の使用状況によっては取り付けできない場合がありますのでご了承ください。
- ・12V車両専用です。6V車両や24V車両などには使用しないでください。
- ・取り付けや、配線ミスにより発生いたしました破損・不具合等については保証の対象外となります。
- ・皮膚に本商品の両面テープを貼らないでください。
- ・本商品の取り付けには両面テープを使用しますが、両面テープでの完全な密着は不可能ですので、使用している間にはがれが生じる可能性があります。定期的なチェックを行い、走行中にはがれないようご注意ください。また、両面テープの性能を発揮させるため、装着後24時間は走行を控えてください。両面テープが浮いてしまいうような箇所は、両面テープが密着するようにテープ等で押さえ、24時間後にそのテープを外してください。
- ・必ず走行前にスロットルが正常に作動するかどうか、手を離れた状態でスロットルが確実に全閉まで戻ることを確認、点検を行ってください。
- ・本商品を取り付ける際には使用する純正部品および車両各部に欠損・損傷が見られた場合はその部品の再使用を避け、新しい部品に交換してください。そのまま使用していると重大な事故等につながる恐れがあります。
- ・取り付け後は走行前に各部に異常がないか毎回点検を行ってください。
- ・本商品の脱落がないように確実に取り付けください。また作業中および使用中についたキズ等については保証の対象外になります。あらかじめご了承ください。
- ・取り付け後約100km走行しましたら各部を点検し、ネジ部等の増し締めを行ってください。その後、約500km毎に必ず点検して行ない、同様に増し締めを行ってください。
- ・走行中に異常が発生した場合は直ちに車両を安全な場所へ停車し、異常箇所を点検してください。正常に機能しない場合にはご使用をおやめください。

＜グリップ温度について＞

グリップヒーターは非常に高温になりますので、素手でのご使用はお止めください。レベル5や4などの高レベルの状態での常時使用は絶対に行わないでください。バッテリートラブル、やけどの恐れがありますので、高レベルは初期の急速暖め用のみのご使用としてください。
また、レベル1や2などの低いレベルでの使用時でも、長時間の連続使用や使用状況によっては、低温やけどをしてしまう可能性があります。そのため、長時間の連続使用時にはグリップヒーターを30分以上使用しないで一旦スイッチを切るなどをしてください。
また、グローブ装着時でも同様に低温やけどをする恐れがありますので、ご注意ください。

＜バッテリーについて＞

125CC以下の車両の発電容量が低い車両への取り付けにはご注意ください。充電不足になってしまい、バッテリートラブルを引き起こすことがあります。また、長時間の暖機運転を行うとバッテリーを消費してしまい、商品が正常に動作しなかったり、バッテリー上がりを起こしてしまいます。
グリップヒーターの取り付けにより、消費電力が多くなります。走行前や長期保管した車両へのバッテリーをチェックしていただき、メンテナンスを行ってください。

＜重要＞取り付け前に必ずお読みください。

HIDキットや社外品のイグニッションコイルなど高電圧ノイズが出る商品と同時に装着しないでください。高電圧ノイズによりデジタル回路に悪影響を及ぼし、メーターの誤表示、最悪の場合には故障の原因になる恐れがあります。そのため、適応は電装系が全てノーマル車のみとなっておりますのでご注意ください。
電装系がノーマルではない車両に取り付けした場合、本商品が故障しても保障の対象外となり、一切の保証は出来ませんので、ご注意ください。
また、本商品は完全防水ではなく、防滴構造となっております。通常の雨程度であれば内部に水が浸入することはありませんが、水中に落したりして水没させると内部に水が浸入してしまいますのでご注意ください。

●取り付け前に

バッテリーのマイナス端子を取り外して作業してください。

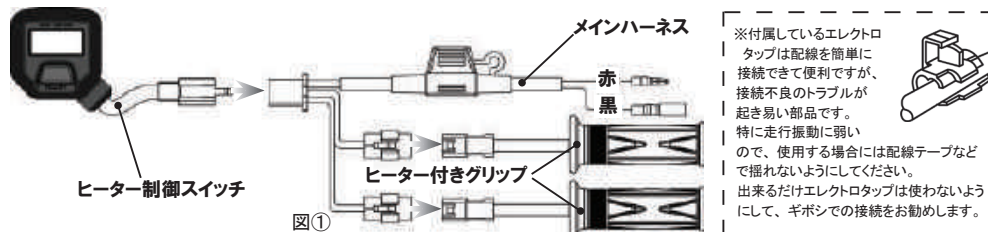
①配線の接続について（図①）

グリップヒーター側のギボシはφ3.5（ホンダ車サイズ）となっております。車体側のハーネスに適切な接続箇所がない場合には付属しているギボシセットを使って接続してください。

＜配線＞

- ・黒（アース線）・・・適切なアース線が見つからない場合には付属のアース端子を使って、フレームなどに直接アースしてください。
- ・赤（DC12V電源線）・・・キーONでDC12Vの電圧がかかる配線に接続してください。

※本商品を取り付ける前に、ハーネス、左右グリップ、スイッチを仮接続してグリップヒーターの動作確認をしておきます。問題なく動作すれば、グリップとスイッチなどは一旦ハーネスから外しておきます。



●NOTE●

ヒーター付きグリップですが、内径の小さい方が左側用で、大きい方が右側用（スロットル側）です。グリップとハンドルやスロットルパイプとのクリアランスが大きい場合には、付属のアルミシールをハンドルやスロットルパイプに貼ってクリアランスを狭くし、グリップが回らないようにしてから固定してください。または別売りの接着剤を使用して固定してください。

●注意●

車両についているスロットルパイプにグリップのズレ止め用突起（凸）がある場合には、すべて削り取ってください。グリップがスムーズに入るようにきれいにしてください。無理にグリップを押し込むと内部の熱線が断線してしまう恐れがありますので、絶対にしないでください。

※バーエンドを使用しない（非貫通グリップとして使用）場合、接着剤（別売）を使って付属のエンドキャップをグリップに固定してください。

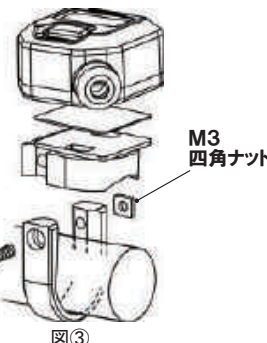
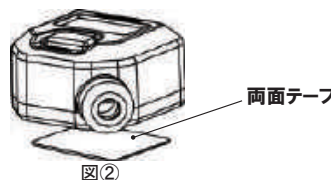


②ヒーター制御スイッチの固定について

付属の両面テープを使って、スイッチを適切な位置に固定してください。

（図②）

付属のハンドルブラケットを使う場合には、図③を参考にしてください。





GRIP-HEATER HG115/120/125

INSTRUCTIONS MANUAL 取扱説明書

③ヒーター制御スイッチの動作手順について



イグニッションキーをONの位置に回すと、LEDバックライトが点灯し、電圧を表示します。

ボタンを一回押すと加熱を開始します。



＜スタートアシスト機能ONの場合＞
設定したスタートレベルで加熱を開始し、設定したアシスト時間経過後、自動的に設定したエンドレベルに移行します。

＜スタートアシスト機能オフの場合＞
前回イグニッションキーをオフにしたときのレベルで加熱を開始します。

●NOTE●
スタートアシスト機能のオン/オフとアシスト時間、スタートレベル、エンドレベルの設定方法は右の④～2項をご参照ください。



ボタンを1回押すと
＜スタートアシスト機能中の場合＞
スタートアシスト機能を終了します。
このとき、設定したエンドレベルになります。

＜スタートアシスト機能オフの場合＞
レベルが1つ下がります。

●NOTE●
レベルは1～5の5段階で、5が最大です。
レベルバーが全部消えるとヒーター OFF です。



ボタンをもう1回押すとレベルがさらに1つ下がります。レベル1の次は OFF で、その次はレベル5になります。

④ヒーター制御スイッチの設定について

1. レギュレート機能の設定

レギュレート機能とは、電圧低下に追従して通電量を制限する機能です。設定した電圧以下の場合にヒーターの出力を制御して電圧がこれより下がらないようにします。

電圧が上がれば、元のレベルで暖め始めます。

＜設定方法＞



ボタンを3秒以上長押しすると、下限電圧の設定画面に入ります。その後、ボタンを短押しすると電圧が変わります。

●NOTE●
調整範囲は10.0V～13.0V (0.1V単位)です。

2. スタートアシスト機能の設定

スタートアシスト機能とは、最初の加熱を手伝う機能です。
“スタートレベル” “アシスト時間” “エンドレベル” を設定しておけば、キーON時にボタンを1回押すだけで設定した通りに暖めます。

＜例＞

レベル5で5分間暖めてからその後レベル3に下げる。



アシスト時間

下限電圧設定から、さらにボタンを3秒以上長押しすると、スタートアシスト時間の設定画面に入ります。
その後にボタンを短押しすると時間(分)が変わります。
＜例＞ “5” に設定する。

●NOTE●
調整範囲は0F、1分～20分 (1分単位)です。
OFを選ぶとスタートアシスト機能オフ (使用しない) の設定となります。
OFを選ぶと次項に進みません。



スタートレベル

ボタンを3秒以上長押しすると、スタートレベルの設定画面に入ります。
その後にボタンを短押しするとレベルが変わります。
＜例＞ “5” に設定する。

●NOTE●
調整範囲は [3] ～ [5] です。

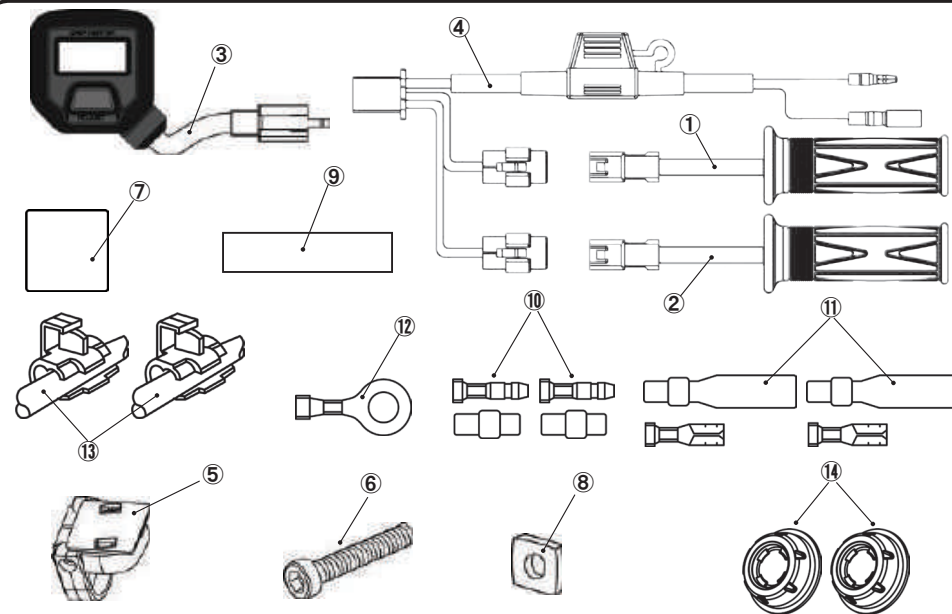


エンドレベル

ボタンを3秒以上長押しすると、エンドレベルの設定画面に入ります。
その後にボタンを短押しするとレベルが変わります。
＜例＞ “3” に設定する。

●NOTE●
調整範囲は [0] ～ [4] です。
※スタートレベルより高いレベルは選択できません。

●構成部品について



番号	部品番号	品名	HG115	HG120	HG125	金額
①	08T50-HAN-E01	グリップヒーターL側	1	—	—	¥5000 税抜
	08T50-HAN-E41	グリップヒーター120 L側	—	1	—	¥5000 税抜
	08T50-HAN-E51	グリップヒーター125 L側	—	—	1	¥5000 税抜
②	08T50-HAN-E11	グリップヒーターR側	1	—	—	¥5000 税抜
	08T50-HAN-E31	グリップヒーター120 R側	—	1	—	¥5000 税抜
	08T50-HAN-E61	グリップヒーター125 R側	—	—	1	¥5000 税抜
③	—	HGヒーター制御スイッチ	1	1	1	¥5000 税抜
④	08Z51-HAN-E01	メインハーネス	1	1	1	¥2000 税抜
⑤	08T49-HAN-E01	HGハンドルブラケット	1	1	1	¥1000 税抜
⑥	SBOLT03012FS-E	キャップボルトM3×25	1	1	1	¥150 税抜
⑦	08T50-EWA-E0C	両面テープ	1	1	1	¥200 税抜
⑧	SNUT02014FS-E	M3 四角ナット	1	1	1	¥100 税抜
⑨	08T50-EWA-E0H	アルミテープ	6	6	6	各 ¥200 税抜
⑩	08T50-EWA-E0A	φ3.5オスギボシセット	2	2	2	各 ¥100 税抜
⑪	08T50-EWA-E0B	φ3.5メスギボシセット	2	2	2	各 ¥100 税抜
⑫	08T50-EWA-E0D	6mmアース端子	1	1	1	¥100 税抜
⑬	08T50-EWA-E0E	エレクトロタップ	2	2	2	各 ¥100 税抜
⑭	08T50-HAN-E21	グリップエンドキャップ	2	2	2	各 ¥1000 税抜
⑮	JF530HANA01	グリップヒーターHG115	1	—	—	各 ¥9000 税抜
	JF530HANB01	グリップヒーターHG120	—	1	—	各 ¥9000 税抜
	JF530HANC01	グリップヒーターHG125	—	—	1	各 ¥9000 税抜

※価格、品番等々は予告無く変更する場合がありますのでご了承ください。

2018.11.28

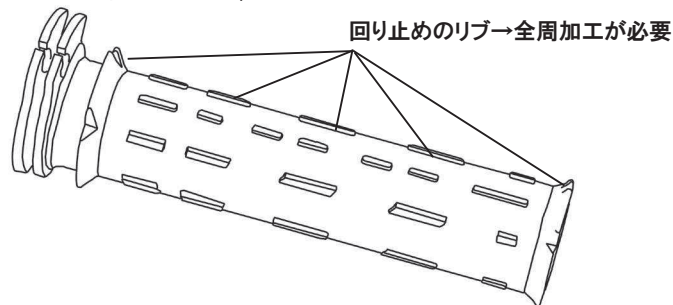


グリップヒーター装着について注意事項

※必ずお読みください

<スロットルパイプの加工について>

純正スロットルパイプは下図のようにグリップ回り止めのリブが立っています。そのためグリップヒーターの装着には、リブ加工する必要があります。ただし、リブを全部削り取ってしまうと削りすぎになるので、スロットルパイプの加工した部分の外径がφ26になるように加工してください。



ご自身で加工される場合、リブを削った後に一旦、接着剤は使用せずにグリップヒーターを差し込んで確認してください。手で差し込んでちょっときついくらいで、外そうとすれば外せるくらいならば、グリップヒーターのケーブルの角度、位置を確認し、接着剤を使用して取り付けしてください。差し込みに苦労するくらいきつい場合は加工不足なので、無理に押し込まず再度加工してください。

※無理やり押し込んだ場合、途中で奥まで入らなくなったり、ハンマーなどで叩き込んだりすると、グリップヒーターの破損に繋がりますので、絶対におやめください。

この場合、保証の対象外になり一切の保証ができませんのでご注意ください。

<取り付けについて>

グリップヒーターは簡単に抜けてしまうと大変危険なので、ハンドルやスロットルパイプとのクリアランスを小さくしています。そのため、組み付け時にはきつく組み付けにくい場合があります。

・推奨取り付け方法・

グリップを取り付ける前に、グリップヒーターの説明書を参考にして配線加工を行い、電源が入る状態にします。電源をONにして、グリップヒーター自体をじっくり暖めてから、取り付けると幾分取り付けやすくなります。(目安は3分程度で、これ以上暖めるとグリップヒーターの変形や破損する恐れがありますのでお止め下さい。特にスロットル側は厚みが薄いので、手で触ってほんのり暖まっている程度でおやめください。)このとき内側には接着剤を塗布しますが、熱で接着剤の成分が霧状になってしまう恐れがありますので、吸わないようにマスク等してから取り付けしてください。また、パイプに差し込む時に途中で止めてしまうと接着剤でくっ付いてしまいます。途中でグリップヒーターを止めないようにくるくる回しながら差し込むとくっ付かないで取り付けできます。

※注意※

グリップヒーターを暖めるとかなり熱くなりますので火傷しないように注意してください。また、暖め過ぎると変形、破損しますのでご注意ください。

・接着剤での取り付けについて・

付属のアルミシールではなく接着剤でがっちり接着したい場合には、コニシ製ウルトラ多用途などの耐熱性のある接着剤をご使用してください。その際にはすぐには接着されないで、使用した接着剤に記載されている硬化時間まで待ってから使用してください。

※注意してください※

グリップヒーターとハンドルバー(もしくはスロットルパイプ)のしめしろが、部品公差や加工具合によって変わること接着力が弱くなる場合もありますので、走行前にはかならず接着されていることを確認してください。

もし、緩んでいる場合には、アルミシールを追加するなどして接着し直してからご使用してください。

<Q&A>

ご質問、お問い合わせを多くいただいている事例について、下記にてQ&A方式にして記載してありますので、お問い合わせいただく前に一度ご確認ください。

Q：事前にグリップを暖めたのに、右側(スロットル側)のグリップだけ硬くて入れにくい。

A：スロットルパイプには、グリップの回り止めのリブが表面に立っている場合が多いです。この場合には、加工が不十分だと考えられますので、グリップが入る部分全てのスロットルパイプの外径がφ26になるように加工してください。

Q：メーター部分の電圧表示が点滅していて暖まらない。

A：本商品のレギュレート機能が働いている可能性があります。バッテリー電圧より、レギュレート機能で設定している電圧が低くなっている場合には表示が点滅して、バッテリー保護のためヒーターが作動しません。レギュレート機能の設定電圧を低くするか、バッテリーを充電または交換してください。

Q：メーター部分の電圧表示がデタラメな表示をしていて暖まらない。

A1：グリップヒーターの電源を取っている部分が安定してバッテリー電源が供給されているか確認してください。専用ハーネスでの接続の場合、ちゃんとオプションカプラーに接続しているか確認してください。誤ってサービスチェックカプラー(赤)に接続した場合も同様に誤表示します。

A2：HIDなど高電圧ノイズが出る商品がついていませんか？本商品はデジタル制御しているため、ノイズを拾ってしまい誤表示してしまいます。

Q：左右のグリップで暖まりが違う。

A：左側はハンドルパイプ(金属)に直付けのため、熱がハンドルパイプに逃げやすいためです。右側はスロットルパイプに取り付けなので、熱が逃げにくくなっています。そのため、どうしても左側の暖まりが悪く感じてしまいます。

Q：片側(もしくは両方)がまったく暖まらない。バッテリー電圧よりかなり異なった電圧を表示している。

A：グリップヒーターの配線が断線している可能性があります。テスターをお持ちなら、グリップのカプラー内に見える端子間抵抗値を測定して9~10Ω程度が正常値なので、断線していると全く違う抵抗値になります。この場合、グリップの交換になります。

※デザイン及び仕様変更・価格等は予告なしに変更する場合がございます。

※弊社の取扱説明書等、十分ご確認の上ご使用ください。

※弊社商品以外の保証は一切お受けできませんのであらかじめご了承ください。

※本書やWEB上でのイラスト、写真等の記載内容が本商品と異なる場合がありますので、あらかじめご了承ください。

注意

1. 本商品のパーツリストをもとに部品をご確認してから商品の取り付けをお願いします。
2. 取り付け・調整が終了したら、各部分のボルト・ナットの締め忘れが無いようにご注意ください。
3. 取り外した純正部品(ボルト等)は元に戻す際に必要になりますので、必ず保管してください。

有限会社エンデュランス 〒350-0822 埼玉県川越市大字山田1726 TEL 049-222-7770 FAX 049-226-1625
www.endurance-parts.com/