

Brezza

設置工事説明書

ミラーBOX
MRCシリーズ

設置前に必ずこの設置工事説明書と、各商品同梱の説明書をよくお読みのうえ、正しく設置してください。付属の説明書は設置完了後にお客様にお渡しください。

もくじ

1. 安全上のご注意
2. 各部の名称
3. 設置前の注意・確認
4. 設置手順
5. 設置後の調整・確認

警告



絶対に改造・分解をしない
変形や破損、ケガの原因になります。



キャビネットの取り付けは、建築壁の構造を確かめて、説明書通り正しく取り付ける
脱落や破損、ケガの原因になります。



ステンレス材の端部、先端部などには注意すること
製品の一部にステンレス材を使用しております。
バリ取り処理しておりますがケガ等しないように注意してください。

注意



水がかかる場所に設置しない
変形や破損、劣化による脱落の原因となります。

1. 安全上のご注意

ここに示した注意事項は、安全に関する重大な内容を記載していますので必ず守ってください。

[誤った取付設置をしたときに生じる危害や損害の程度を次の表示で区分して説明しています。]



警告

誤った取付設置をすると、人が死亡または重傷を負ったり、物的損害の発生が想定される内容を示します。



注意

誤った取付設置をすると、人が障害を負ったり、物的損害の発生が想定される内容を示します。

[お守りいただく内容を次の図記号で説明しています。]



禁止

してはいけない禁止内容を示します。



実行

しなければならない指示内容を示します。



注意

気を付けていただく指示内容を示します。



ミラー扉の取り扱いには十分注意する
破損・キズやケガの原因となります。



木製キャビネットのミラー扉の脱着は確実にを行う
不備があると脱落や破損・ケガの原因となります。



製品の上に乗ったり、工具などを置いたりしない
変形・破損・キズなどの原因となります。



設置完了後は、がたつき・ゆらみ・傾きがないことを必ず確認し、問題ある場合は正しく取り付け・調整をする
落下し、ケガをする恐れがあります。

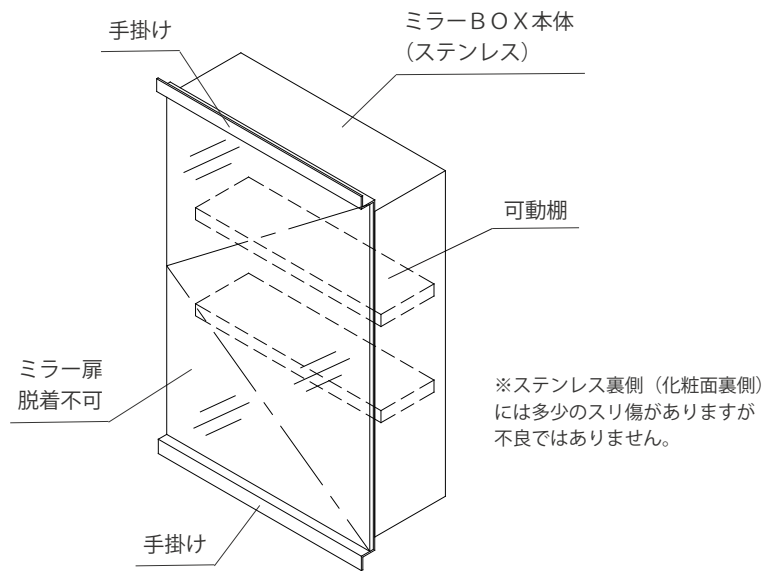


設置仕上げに使われる溶剤・接着剤・洗剤・その他薬品類については、容器などにある注意表示に従い、正しく使用する
使い方を誤ると、人体に悪影響を及ぼしたり、使用部材の損傷や劣化の原因となります。

2. 各部の名称

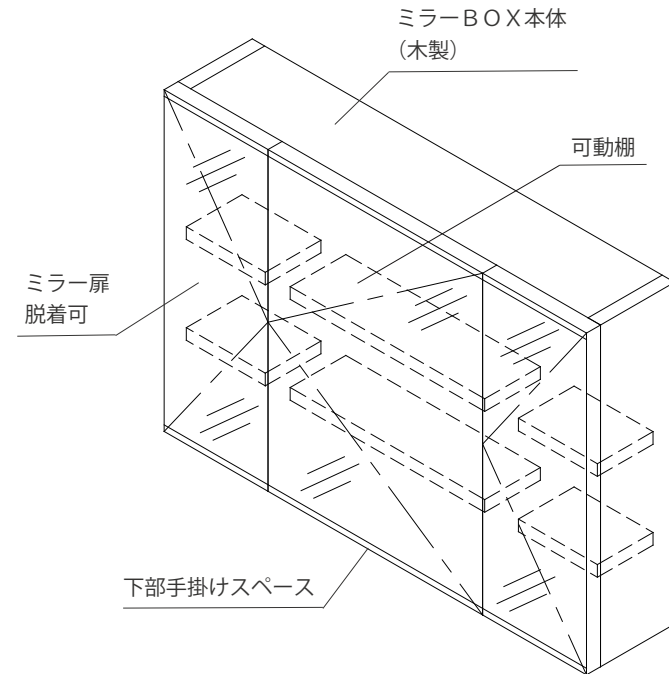
●ミラーBOX(ステンレスキャビネット)

- ※可動棚板段数はH450タイプは1段 H600タイプは2段となります。
- ※ミラー扉は脱着や調整はできません。
- ※L/R共通品（開き方向を変える場合は上下反転させてください）



●ミラーBOX(木製キャビネット)

- ※イメージ図はW900を示す。
- ※ミラー扉開き方向によりL/Rがあります。
- ※製品に上下があります。（必ず下部手掛けスペースを下にしてください。）



ステンレスキャビネット付属ねじ



- トラスチック® ねじ L45mm(ステン)

木製キャビネット付属ねじ（製品により付属本数が異なります）



- 皿木ねじ L63mm (ユニクロ)
(キャビ固定用)



- ワッシャー



- 化粧キャップ

3. 設置前の注意・確認

《設置前のご注意》

◆ 荷物の受取り

車上渡しとなります。

商品の搬入経路を確保してください。

重量がある製品や荷姿の大きな製品があるため、受取りの準備をお願い致します。
(商品の品質確保のため、搬入・搬出は必ず二人以上で手運びで行ってください。)

◆ 商品の確認

荷受けした商品の、品番・数量に間違いはないか確認してください。

商品到着後、直ちに開梱し商品の確認をお願いします。

万が一商品にキズやへこみなど不具合がありましたら3日以内にご連絡ください。
それ以降の対応はできかねます。

※設置中及び、設置後の損傷は保証の対象外となります。

《設置前のご確認》

◆ 設備位置が図面通りか、以下の項目を確認してください。

1. 設置場所の間口寸法、床の水平・壁の垂直・コーナー部の直角度
※水平・垂直・直角などの精度がでないとう仕上げが悪くなり、使用時の安全性にも影響します。
2. 窓枠や建具の位置及び寸法
3. 取付用下地の位置及び寸法（桹木45mm×100mm以上の強度のある固い木材、またはt12mm以上の合板（ビス固定部には必ず取付下地を入れてください。）
※壁・床などの補強が必要な場合は、必ず設置前に行っておいてください。
4. 床暖房の有無や床・壁電気配線の位置
5. 各々のミラーBOX収まり図を用意して、取付け位置等合わせてご確認ください。



キャビネットを取付ける取付用下地（桹木45mm×100mm以上の強度のある固い木材または、t12mm以上の合板で補強がされていることを確認してから製品の取り付けをすること。

取付下地に十分な強度がないと、落下などにより損傷・ケガの原因となります。

4. 設置手順

※各々のミラーBOX収まり図をご用意ください。

◆ミラーBOXの取付け(ステンレスキャビネット)

1. 取付け位置にマーキングをしてください。
2. 棚板を取り外し、キャビネットをマーキング位置に合わせ背板の取り付け用下穴の箇所に対応のねじL45で固定してください。（四隅4箇所）
3. しっかりねじが固定されているか、取付け位置に間違いがないかを確認してから棚板を取付けてください。

◆ミラーBOXの取付け(木製キャビネット)

1. 取付け位置にマーキングをしてください。
2. 扉・棚板を外してからキャビネットの背板に取り付け用の下穴Φ5を所定の位置に開けてください。（穴開け位置はミラーBOX収まり図参照ください）
(W300・450は四隅4箇所 W600以上は6箇所)
3. キャビネットを所定の位置に付属のねじL63にワッシャーを入れて取付けてください。
(ねじにはビスワッシャーを必ず入れてください。)
4. しっかりねじが固定されているか、取付け位置に間違いがないかを確認してからビスキャップを取付けてください。
5. 棚板・扉を取付けてください。

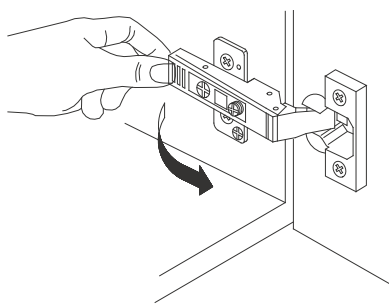
5. 設置後の調整・確認

調整・検査・クリーニング・養生

- ・各部の固定がしっかりされているか確認してください。
- ・外したパーツやネジなどすべて取付したか確認してください。
またゆるみなどないか確認してください。
- ・扉にズレやガタツキなどある場合は、調整してください。（木製キャビネットのみ）
- ・製品をきれいにクリーニングした後、キズ・へこみなどがないか確認してください。
- ・製品をしっかり養生し、必要に応じてテープで固定してください。
(強力な粘着テープや製品にキズを付ける恐れのあるものは使用しないでください。)
- ・周辺のクリーニングをしてください。

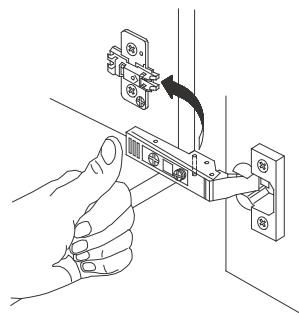
扉の脱着・調整方法（木製キャビネットのみ）

◆取外し



後面のレバーをつまみながら
矢印の方向に動かす。

◆取付



座金の先端部のツメに丁番をはめて、
親指のあたりを「カチッ」としっか
りはまるまで押しこむ。

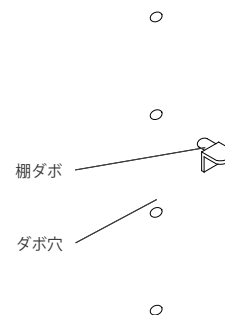
! 取外し・取付の時は、必ず扉をしっかりとささえる
落下や破損、ケガのおそれがあります。

! 扉の取付後は、必ず丁番がしっかりとまっているか扉を数回開閉
させて丁番はずれがないか確認する。
ハマりが悪いと扉の落下や破損、ケガのおそれがあります。

可動棚の高さ調整方法

棚板を外したあと棚ダボ4個を好みの高さに
差しなおし、棚板をのせてください。
段違いにならないように注意してください。
(製品によりダボ形状が異なる場合があります)

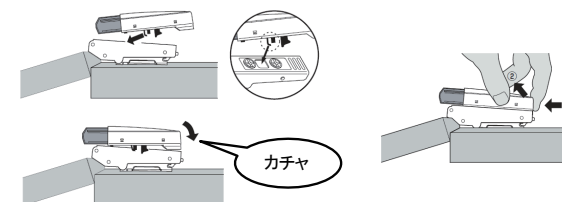
! 棚ダボは奥までしっかり差し
込むこと
落下やケガの原因となります。



プルモーシヨンの脱着方法（木製キャビネットのみ）

◆取付

プルモーシヨンの爪の部分
を丁番にひっかけてカチッ
となるまでおしこむ。
ハマりが悪いと扉の開閉時
に脱落することがあります
のでしっかりとめてくだ
さい。



◆取外し

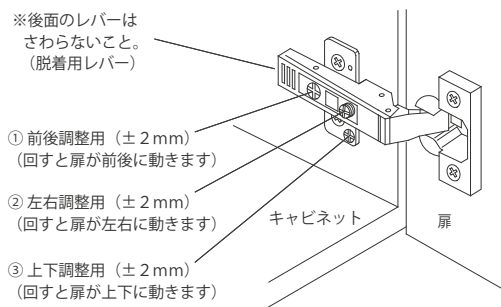
プルモーシヨンをつかんで
手前に引っ張る。

丁番のレバーには触らない
ように注意してください。

丁番（ヒンジ）の調整方法（木製キャビネットのみ）

扉は出荷時及び、施工時に調整されています。
使用しているうちに微調整が必要な場合は、①・②・③のネジで調整します。
※調節範囲を超えて強引にネジを回すと破損しますので注意してください。

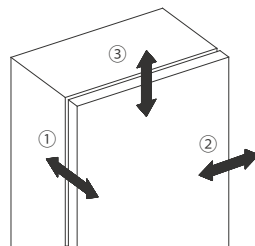
! 調節ネジ以外は絶対に緩めたりしない
後面のレバーはさわらない
落下やケガの原因となります。



① 前後調整用（±2mm）
（回すと扉が前後に動きます）

② 左右調整用（±2mm）
（回すと扉が左右に動きます）

③ 上下調整用（±2mm）
（回すと扉が上下に動きます）



施工確認チェックシート

※取付後のチェックにご活用ください。

- キャビネットの設置位置に間違いはないか。
- キャビネット（カウンター）の固定はしっかりとされているか。
- 外したパーツ（扉や棚板）などの取付・調整がしっかりと行われているか。
- 製品にキズ・ヘコミ・汚れなどはないか。
- 設置後のクリーニングおよび、製品の養生がしっかりとされているか。

Brezza

HP <https://ebrezza.com>

mail info@ebrezza.com