

Brezza

取扱説明書

収納家具

GSKシリーズ

安全に正しくお使いいただくため、お使いになる前に必ずこの取扱説明書をよくお読みください。
取扱説明書はすぐに取り出せるよう大切に保管してください。

もくじ

1. 安全上のご注意
2. 各部の名称
3. お手入れ方法
4. 保障とアフターサービス

1. 安全上のご注意

ここに示した注意事項は、安全に関する重大な内容を記載していますので必ず守ってください。

[誤った取付設置をしたときに生じる危害や損害の程度を次の表示で区分して説明しています。]



警告

誤った取付設置をすると、人が死亡または重傷を負ったり、物的損害の発生が想定される内容を示します。



注意

誤った取付設置をすると、人が障害を負ったり、物的損害の発生が想定される内容を示します。

[お守りいただく内容を次の図記号で説明しています。]



禁止

してはいけない禁止内容を示します。



実行

しなければならない指示内容を示します。



注意

気を付けていただく指示内容を示します。



警告



絶対に改造・分解・修理をしない

変形や破損、ケガの原因となります。
修理のご相談はお買い求めの販売店へ



製品の上に乗らない、寄りかからない、ぶら下がらない

変形や破損、ケガの原因となります。



小さなお子様が近くにいる場合に扉の開閉に注意する

扉にぶかったり、指をはさんでケガをする恐れがあります。

⚠ 注意

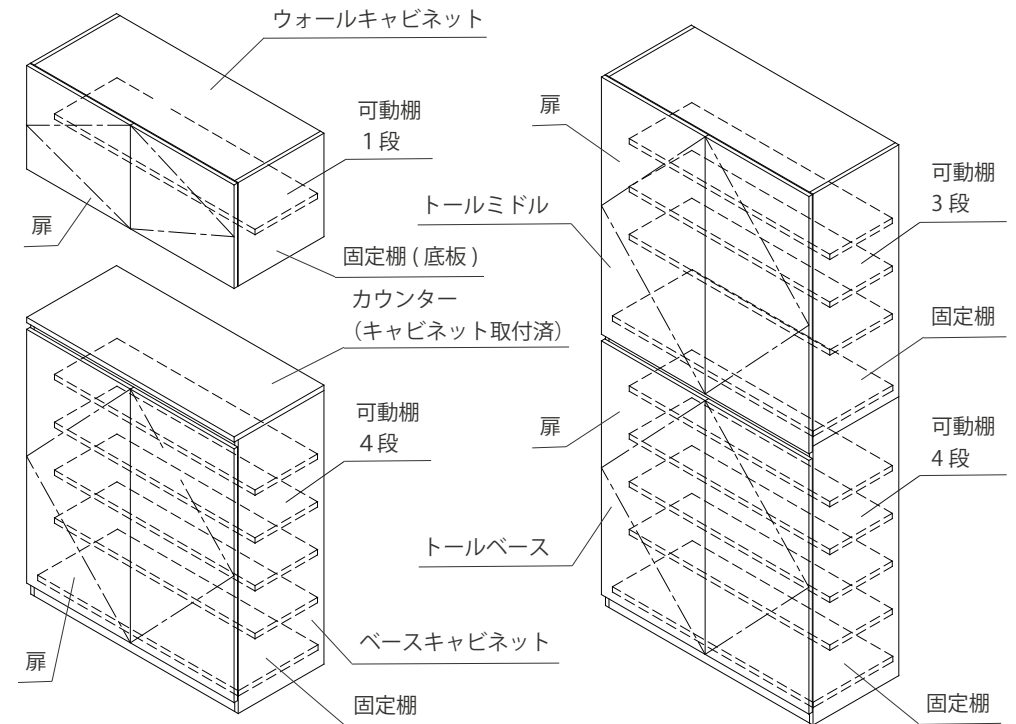
- ❌ **製品を目的以外の用途で使わない**
 製品は屋内での多目的収納として使用すること。
 屋外での使用やその他用途以外での使用は変形や変色、思わぬ事故などの原因となります。
- ❌ **強い衝撃を与えたり物をぶつけない**
 キス・ヘコミ・破損の原因となります。
- ❌ **ミラー扉に物をぶつけない**
 ミラーの破損によりケガをするおそれがあります。
- ❗ **濡れたものを製品の中に収納しない**
 水気や湿気によりキャビネットの変形や変色の原因となります。
- ❗ **キャビネットに水がかかった場合は速やかに拭き取る**
 乾いた布などで水分を拭き取ってください。
 放置するとキャビネットの変形や変色の原因となります。
- ❗ **扉の開閉はゆっくりと行う、また開けたままにしない**
 扉の脱落や破損、ケガの原因となります。
- ⚠ **扉の開閉や物を出し入れするとき、扉やキャビネットなどの角部に注意する**
 ケガをする恐れがあります。
- ❌ **製品に規定以上の荷重をかけない**
 (各部の名称「各部の耐荷重」をご確認ください。)
 変形や破損、脱落などの原因となります。

2. 各部の名称

- セパレート (ウォール+ベースセット)
- ウォールキャビネット
- ベースキャビネット

●トールキャビネット

※イメージ図はW900を示す。
 ※W300・450は扉1枚(片開き)となります。
 ※トールキャビネットのみ鏡扉タイプがあります。
 (両開きの場合は片面が鏡扉・片面が板扉)



各部の耐荷重 (均等荷重)

カウンター	12kgまで
可動棚 (1枚当たり)	5kgまで
固定棚 (1枚当たり)	8kgまで

3. お手入れ方法

◆カウンター・扉・キャビネットのお手入れ

固く絞ったやわらかい布などで水拭きしてください。
 汚れがひどい場合は、中性洗剤を含ませたスポンジなどで汚れを落としてください。
 固く絞った布などでしっかりと水拭きしたあと、乾いた布などで水滴をふきとってください。

◆可動棚（樹脂）のお手入れ

固く絞ったやわらかい布などで水拭きしてください。
 汚れがひどい場合は、中性洗剤を含ませたスポンジなどで汚れを落としてください。
 または水洗いして固く絞った布などでしっかりと水拭きしたあと、乾いた布などで水滴をふきとってからよく乾燥させてください。

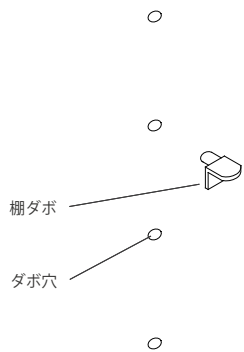
◆各部の調整

扉の脱着や調整はむやみに行わないでください。
 扉のズレやガタツキなどがでた場合にのみ行ってください。

可動棚の高さ調整方法

棚板を外したあと棚ダボ4個を好みの高さ
 に差しなおし、棚板をのせてください。
 段違いにならないように注意してください。

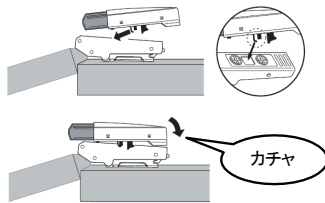
○ 棚ダボは奥までしっかり差し込むこと
 落下やケガの原因となります。



プルモーシヨンの脱着方法

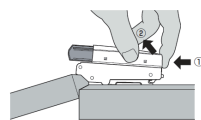
◆取付

プルモーシヨンの爪の部分
 を丁番にひっかけてカチッ
 となるまでおしこむ。
 ハマリが悪いと扉の開閉時
 に脱落することがあります
 のでしっかりとはめてくだ
 さい。



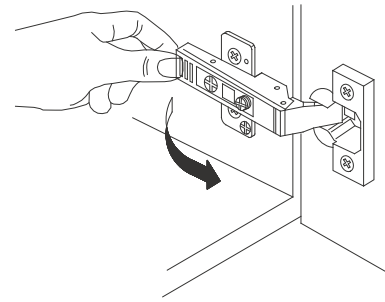
◆取外し

プルモーシヨンをつかんで
 手前に引っ張る。
 丁番のレバーには触らない
 ように注意してください。



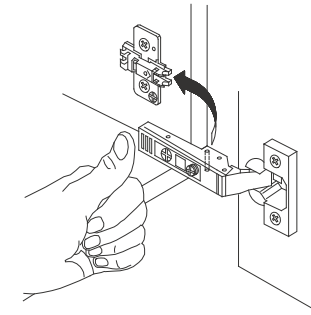
扉の脱着・調整方法

◆取外し



後面のレバーをつまみながら
 矢印の方向に動かす。

◆取付



座金の先端部のツメに丁番をはめて、
 親指のあたりを「カチッ」としっか
 りはまるまで押しこむ。



取外し・取付の時は、必ず扉をしっかりときさえる
 落下や破損、ケガのおそれがあります。



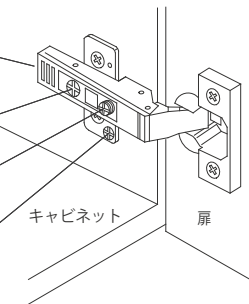
扉の取付後は、必ず丁番がしっかりとまっているか扉を数回開閉
させて丁番はずれがないか確認する。
 はまりが悪いと扉の落下や破損、ケガのおそれがあります。

丁番（ヒンジ）の調整方法

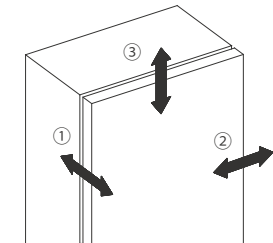
扉は出荷時及び、施工時に調整されています。
 使用しているうちに微調整が必要な場合は、①・②・③のネジで調整します。
 ※調節範囲を超えて強引にネジを回すと破損しますので注意してください。

※後面のレバーは
 さわらないこと。
 (脱着用レバー)

- ① 前後調整用 (±2 mm)
 (回すと扉が前後に動きます)
- ② 左右調整用 (±2 mm)
 (回すと扉が左右に動きます)
- ③ 上下調整用 (±2 mm)
 (回すと扉が上下に動きます)



調節ネジ以外は絶対に緩めたりしない
後面のレバーはさわらない
 落下やケガの原因となります。



4. 保証とアフターサービス

収納家具 保証書

シリーズ・品番	収納家具 GSKシリーズ
保証期間	お買い上げ日より 1 年間

※ お買上げ日	年 月 日
※ お客様	お名前 ご住所 電話 店名
※ 工事店	ご住所 電話 ()

工事店様へ 上記 ※ 印欄は必ず記入してください。

廃棄処分について

この商品を廃棄処分する場合は、必ず公的な許可を受けている専門業者に依頼してください。

ホルムアルデヒド発散区分について

製造企業名	Brezza
ホルムアルデヒド発散区分	内装仕上げ、下地部分共に F☆☆☆☆
表示ルール	「住宅部品表示ガイドライン」 キッチン・バス工業会表示指針による
製造番号及び年月日	キャビネット本体に貼付の検査証によりご確認ください。
ホルムアルデヒド発散材料区分詳細 (木製キャビネットのみ)	パーティクルボード F☆☆☆☆ 合板 F☆☆☆☆ 接着剤 F☆☆☆☆

無料修理規定

本保証書は、お買上げから、本保証書に明示した期間中に故障が発生した場合には、無料修理規定の内容で無料修理をお約束するものです。電気製品など、本体以外の機器に保証書のあるものは、各製品の保証書に従ってください。

- 取扱説明書、本体貼付ラベル等に従った使用状態で保証期間内に故障した場合は、無料修理をさせていただきます。無料修理をご依頼される場合には、ご相談窓口または工事店に修理をご依頼ください。(ご相談窓口または工事店以外に連絡された場合は、無料修理が受けられない場合があります。)
- ご転居の場合の修理ご依頼先は、ご相談窓口または工事店にご相談ください。
- 保証期間内でも次の場合には、原則として有料にさせていただきます。
 - 使用上の故意・過失または不当な修理や改造による故障及び損傷
 - 引き渡し後の設置場所の移動、輸送、落下等による故障及び損傷
 - 火災、地震、水害、落雷、その他天災地変及び公害、塩害、ガス害(硫化ガス等)等による故障及び損傷
 - 本来の目的以外の用途や、車両・船舶等に搭載された場合に生ずる故障及び損傷
 - 一般家庭用以外(店舗、病院等業務用)に使用された場合の故障及び損傷
 - 仕上げの傷等で、お引渡し時に申し出がなかったもの
 - 瑕疵によらない自然の摩耗、さび、かび、変質、変色その他類似の事項による場合
 - 維持管理の不備による膨れ、汚れ、さび等の不具合
 - 第三者による管理上、メンテナンス上等の不備に起因する不具合
 - 犬・猫・鼠等の小動物や虫等の行為に起因する故障及び損傷
 - 設置工事説明書に記載された方法以外の設置内容に起因する故障及び損傷
 - 建築躯体の歪み、劣化、変形等、対象商品本体以外の不具合に起因する故障及び損傷
 - 保証書のご提示がない場合
 - 保証書にお買上げ年月日、お客様名、工事店名の記入のない場合(領収書等で左記内容が確認できる場合を除く)、あるいは字句を書き換えられた場合
 - 離島または離島に準じる遠隔地への出張修理を行う場合の出張に要する実費
- 無償修理により取り外された部品・製品は、弊社の所有になります。
- 保証は日本国内においてのみ有効です。
- 本保証書は再発行いたしませんので大切に保管してください。

※お客様にご記入いただいた個人情報、保証期間内の無料修理対応及びその後の安全点検活動のために利用させていただく場合がございますのでご了承ください。

※本保証書は、明示した期間、条件の基において無料修理をお約束するものです。

したがって本保証書によって、保証書を発行しているもの(保証責任者)、及びそれ以外の事業者に対するお客様の法律上の権利を制限するものではありません。保証期間経過後の修理についてご不明の場合は、ご相談窓口にお問い合わせください。

Brezza

HP <https://ebrezza.com>

mail info@ebrezza.com

2021 / 10
BRTS003-00