

Brezza

設置工事説明書

収納家具

GSKシリーズ

設置前に必ずこの設置工事説明書と、各商品同梱の説明書をよくお読みのうえ、正しく設置してください。付属の説明書は設置完了後にお客様にお渡しください。

もくじ

1. 安全上のご注意
2. 各部の名称
3. 設置前の注意・確認
4. 設置手順
5. 設置後の調整・確認

警告



絶対に改造・分解をしない
変形や破損、ケガの原因になります。



キャビネットの取り付けは、建築壁の構造を確かめて、説明書通り正しく取り付ける
変形や破損、ケガの原因になります。



**ツールキャビネットは上下分割キャビネットとなっています
上または下キャビネット単独での設置はしないこと**
転倒や落下によりケガをする恐れがあります。



ベースキャビネット・ツールキャビネットは必ず床置きで設置すること
正しく設置をしないと転倒や落下によりケガをする恐れがあります。

1. 安全上のご注意

ここに示した注意事項は、安全に関する重大な内容を記載していますので必ず守ってください。

[誤った取付設置をしたときに生じる危害や損害の程度を次の表示で区分して説明しています。]



警告

誤った取付設置をすると、人が死亡または重傷を負ったり、物的損害の発生が想定される内容を示します。



注意

誤った取付設置をすると、人が障害を負ったり、物的損害の発生が想定される内容を示します。

[お守りいただく内容を次の図記号で説明しています。]



禁止

してはいけない禁止内容を示します。



実行

しなければならない指示内容を示します。



注意

気を付けていただく指示内容を示します。

注意



水がかかる場所や湿気の多いところに設置しない
変形や破損、劣化による転倒・脱落の原因となります。



製品の上に乗ったり、工具などを置いたりしない
変形・破損・キズなどの原因となります。



設置完了後は、がたつき・ゆるみ・傾きがないことを必ず確認し、問題ある場合は正しく取り付け・調整をする
落下し、ケガをする恐れがあります。



扉・ミラー扉の取り扱いには十分注意する
破損・キズやケガの原因となります。



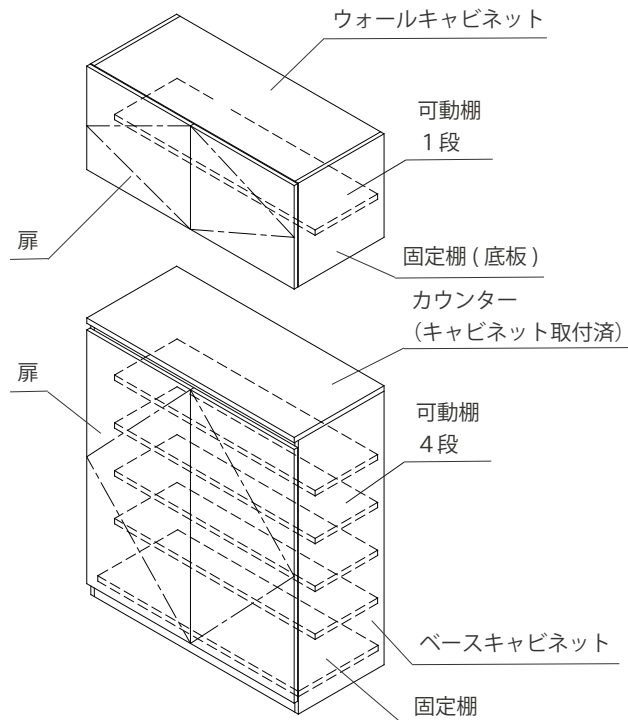
設置仕上げに使われる溶剤・接着剤・洗剤・その他薬品類については、容器などにある注意表示に従い、正しく使用する
使い方を誤ると、人体に悪影響を及ぼしたり、使用部材の損傷や劣化の原因となります。

2. 各部の名称

●セパレート（ウォール+ベースセット）

●ウォールキャビネット

●ウォールキャビネット



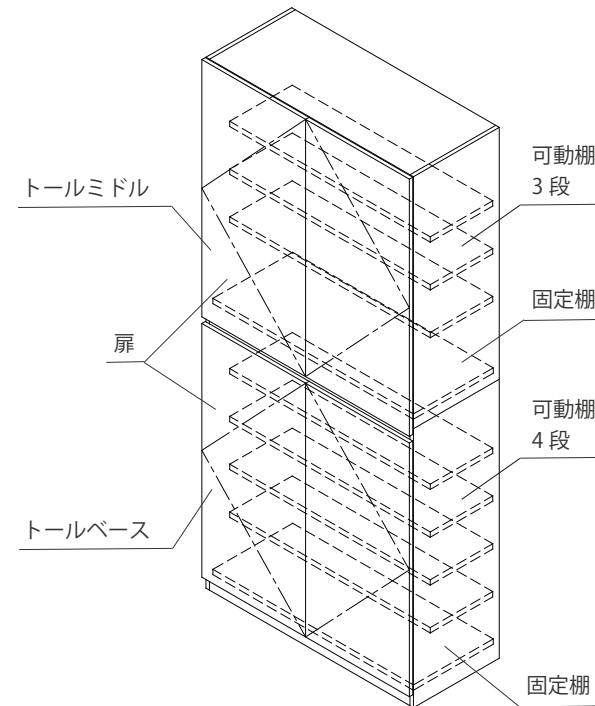
●トールキャビネット

※イメージ図はW900を示す。

※W300・450は扉1枚（片開き）となります。

※トールキャビネットのみ鏡扉タイプがあります。

（両開きの場合は片面が鏡扉・片面が板扉）



付属ねじ（製品により付属ねじが異なります）



●皿木ねじ L63mm (1コ)
(キャビ固定用)



●ワッシャー



●化粧キャップ



●トラスタック®ネジ L12mm (1コ)
(トールキャビ上下連結用)

3. 設置前の注意・確認

《設置前のご注意》

◆ 荷物の受取り

車上渡しとなります。

商品の搬入経路を確保してください。

重量がある製品や荷姿の大きな製品があるため、受取りの準備をお願い致します。

(商品の品質確保のため、搬入・搬出は必ず二人以上で手運びで行ってください。)

◆ 商品の確認

荷受けした商品の、品番・数量に間違いはないか確認してください。

商品到着後、直ちに開梱し商品の確認をお願いします。

万が一商品にキズやへこみなど不具合がありましたら3日以内にご連絡ください。

それ以降の対応はできません。

※設置中及び、設置後の損傷は保証の対象外となります。

《設置前のご確認》

◆ 設備位置が図面通りか、以下の項目を確認してください。

1. 設置場所の間口寸法、床の水平・壁の垂直・コーナー部の直角度

※水平・垂直・直角などの精度がでていないと仕上げが悪くなり、使用時の安全性にも影響します。

2. 窓枠や建具の位置及び寸法

3. 取付用下地の位置及び寸法 (桟木45mm×100mm以上の強度のある固い木材、またはt12mm以上の合板 (ビス固定部には必ず取付下地を入れてください。))

※壁・床などの補強が必要な場合は、必ず設置前に行っておいてください。

4. 床暖房の有無や床・壁電気配線の位置



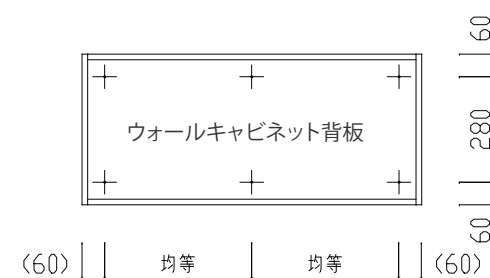
キャビネットを取付ける取付用下地 (桟木45mm×100mm以上の強度のある固い木材または、t12mm以上の合板で補強がされていることを確認してから製品の取り付けをすること。

取付下地に十分な強度がないと、落下などにより損傷・ケガの原因となります。

4. 設置手順

◆ウォールキャビネットの取付け

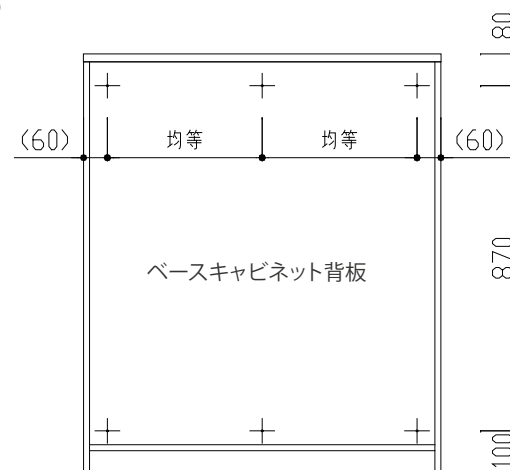
1. 扉・棚板を外してからウォールキャビネットの背板に取り付け用の下穴Φ5を所定の位置に開けてください。(W300・450は四隅4箇所 W600以上は6箇所)
2. キャビネットを所定の位置に付属のねじL63で取付けてください。(ねじにはビスワッシャーを必ず入れてください。)
3. しっかりねじが固定されているか、取付け位置に間違いがないかを確認してからビスキャップを取付けてください。
4. 棚板・扉を取付けてください。



◆ベースキャビネットの取付け

※カウンターは工場で作付されていますので現場での工事はありませんが、ガタツキなどがないかご確認ください。

1. 扉・棚板を外してからベースキャビネットの背板に取り付け用の下穴Φ5を所定の位置に開けてください。(W300・450は四隅4箇所 W600以上は6箇所)
2. キャビネットを所定の位置に付属のねじL63で取付けてください。(ねじにはビスワッシャーを必ず入れてください。)
3. しっかりねじが固定されているか、取付け位置に間違いがないかを確認してからビスキャップを取付けてください。
4. 棚板・扉を取付けてください。

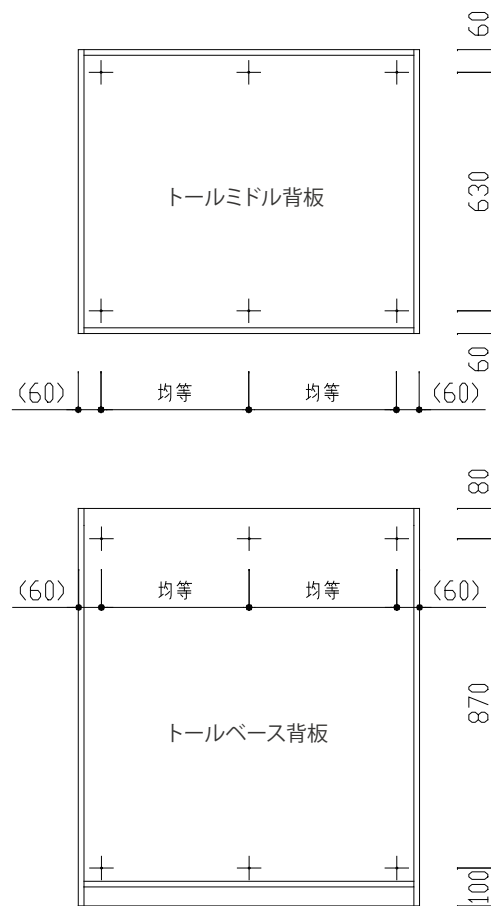


5. 設置後の調整・確認

◆トールキャビネットの取付け

※トールキャビネットは上・下2分割となっております。
上または下キャビネット単独での設置はしないでください。

- 扉・棚板を外してからトールベースの背板に取り付け用の下穴Φ5を所定の位置に開けてください。
(W300・450は四隅4箇所
W600以上は6箇所)
- トールベースを所定の位置に付属のねじL63で取付けてください。
(ねじにはビスワッシャーを必ず入れてください。)
- 扉・棚板を外してからトールミドルの背板に取り付け用の下穴Φ5を所定の位置に開けてください。
(W300・450は四隅4箇所
W600以上は6箇所)
- トールミドルをトールベースの上のせ位置をしっかりあわせて後、付属のねじL12で上下連結してください。
(トールベースの金具部4隅4箇所から)
- トールベースを壁に付属のねじL63で取付けてください。(ねじにはビスワッシャーを必ず入れてください。)
- しっかりねじが固定されているか、取付け位置に間違いがないかを確認してからビスキャップを取付けてください。
- 棚板・扉を取付けてください。



※扉の脱着及び調整については、取扱説明書の「お手入れ方法」を参照してください。

調整・検査・クリーニング・養生

- 各部の固定がしっかりされているか確認してください。
- 外したパーツやネジなどすべて取付したか確認してください。
またゆるみなどないか確認してください。
- 扉にズレやガタツキなどある場合は、調整してください。
- 製品をきれいにクリーニングした後、キズ・ヘコミなどがないか確認してください。
- 製品をしっかり養生し、必要に応じてテープで固定してください。
(強力な粘着テープや製品にキズを付ける恐れのあるものは使用しないでください。)
- 周辺のクリーニングをしてください。

施工確認チェックシート

※取付後のチェックにご活用ください。

- キャビネットの設置位置に間違いはないか。
- キャビネット（カウンター）の固定はしっかりされているか。
- 外したパーツ（扉や棚板）などの取付・調整がしっかり行われているか。
- 製品にキズ・ヘコミ・汚れなどはないか。
- 設置後のクリーニングおよび、製品の養生がしっかりされているか。

Brezza

HP <https://ebrezza.com>

mail info@ebrezza.com