

## 安全上のご注意

ご使用前に、必ずこの【安全上のご注意】を最後までお読みください。こちらに示した注意事項は、製品を正しく安全にお使いいただき、ご使用になるあなたや他の人々への怪我や損害を未然に防止するものです。注意事項は、誤った取り扱いで生じることが想定される内容を、その危害や損害および切迫の度合いにより、「警告」「注意」の2つに分け、明示しています。

### ●安全上の注意事項の記号と内容の紹介



## 警告

### やけどにご注意ください。

●本機器使用時またはその直後は、本機器の加熱部や蒸気吹き出し口には絶対に触れないでください。やけどの恐れがあります。

●本機器での加熱・抽出時は、水タンクカバーをしっかりとフタをしてください。

●本機器使用時は、振ったり動かしたりせず、テーブルの上など平らな場所且つ水平の保たれた場所に置いてください。本機器が転倒・落下し、やけどの恐れがあります。

●本機器の水タンクに記載されている目盛りの最大水位線を超えないようにしてください。やけどの恐れがあります。

### 充電用ケーブル、アダプターや電源プラグの使用時にご注意ください。

●充電には定格5A2Vのアダプターを別途ご用意ください。他の電気製品と同時使用可能な複数ポート機能などの多目的アダプターを使用すると、異常発熱を起こし、発火・火災の恐れがあります。多目的アダプターをご使用の場合は、定格電流が5A以上のものを単独でご使用ください。

●電源プラグはコンセントに最後まで差し込んでください。不完全な接続は感電やショートによる発火・火災の恐れがあります。

●電源プラグやコンセントに付着したホコリやゴミは乾いた布で拭いて定期的に取り除いてください。ホコリやゴミが湿気を帯びるとショートや漏電を引き起こし、発火・火災の恐れがあります。

●ぬれた手で電源プラグを抜かないでください。感電の危険があります。

●充電用ケーブルや電源プラグは絶対に壊さないでください。許可なく、充電用ケーブルや電源プラグを加工したり、傷つけたり、過度に曲げたり、無理に引っ張ったり、ねじったり、発熱体の近くや高負荷のかかる場所に置いたり、圧迫したりしないでください。感電やショートによる発火・火災の恐れがあります。

●充電用ケーブルや電源プラグが損傷していたり、コンセントに差し込んだ後も緩んでいる場合は、絶対に使用しないでください。感電やショートによる発火・火災の危険があります。

## 警告

●バッテリーを分解したり、傷つけたり大きな衝撃を与えないでください。バッテリーのショートによる発火・火災の危険があります。

●本機器を火気のそばに置かないでください。バッテリーによる発火・火災の危険があります。

**事故を防止するために、以下のことを守ってください。**  
●ベッドや小さいお子様などの手の届かない場所でご使用ください。やけど・感電・怪我の恐れがあります。小さいお子様がご使用になる場合は、必ず本機器の使用方法を理解した大人の方が付き添っていただき、安全を確認してください。

●本機器に内蔵されているバッテリーは交換不可です。本機器を分解・修理・改造しないでください。やけど・感電・傷害の恐れがあります。

●本体や操作部などに水をかけたり浸すなど、水洗いをしないでください。ショート・感電などの恐れがあります。

●異常や故障が発生した場合は直ちに使用を停止し、プラグをコンセントから抜いてください。発煙・発火・感電・やけど・傷害の恐れがあります。

### <異常・故障の場合>

- 電源コードや電源プラグが変形、変色、破損している。
  - 電源コードや電源プラグの一部が高温になっている。
  - 電源コードが可動式の場合、本機器の電源が断続的に入ったり切れたりする。
  - 本機器が異常に熱くなる、または焦げ臭い。
  - 本機器の動作中に異音が発生する。
- ※本機器に関するお問い合わせは、お買い上げの販売店または当社（連絡先は巻末に記載）までお問い合わせください。

## 注意

### 以下のような条件下では絶対に使用しないでください。

●火気の近くでは絶対に使用しないでください。火災の危険があります。

### 電源プラグの使用にご注意ください。

●電源プラグを抜くときは、必ず電源プラグを持って引き抜いてください。感電やショートによる発火・火災の恐れがあります。

### やけどや怪我に注意してください。

●本機器での加熱時・加熱直後は、水タンク内の水が最後まで排出されるまでは水タンクカバーを絶対に開けないでください。やけどの恐れがあります。

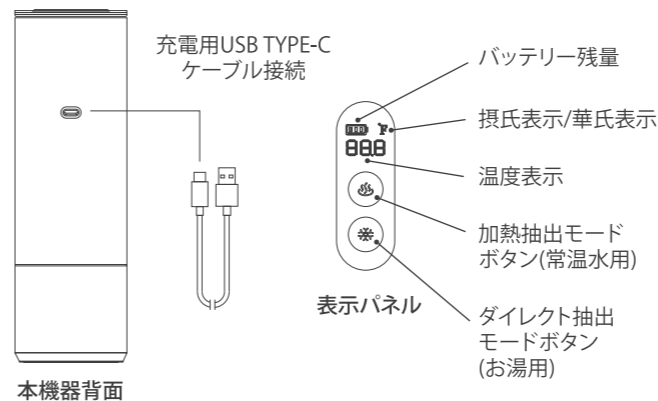
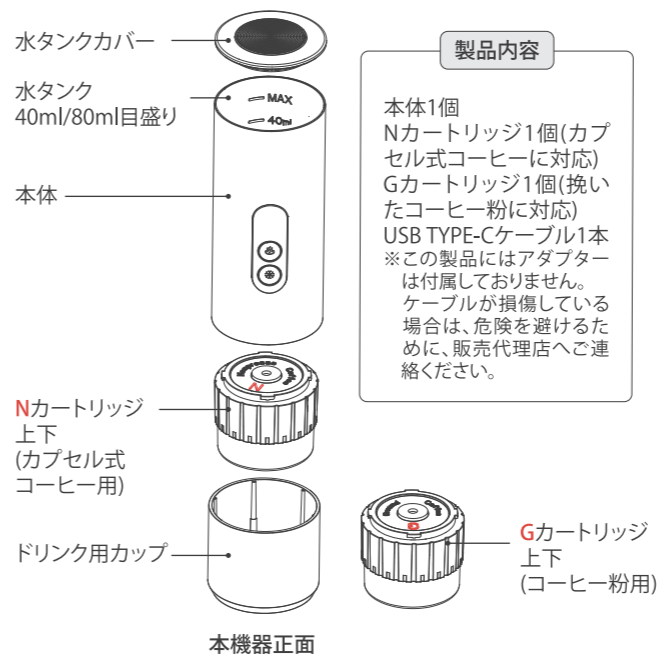
●使用中や使用直後は、お湯や加熱装置などの高温部には触れないでください。やけどの恐れがあります。

●Nカートリッジ内部の鋭利なツメが指を傷つける恐れがあるため、本機器の使用時やNカートリッジ内部を清掃する際は、内部のツメに触れないようご注意ください。

●本機器は十分に冷めてから洗浄してください。やけどの危険があります。

- 各カートリッジ(Gカートリッジ/Nカートリッジ)、ドリンク用カップは使用後に洗浄し、乾拭きしてください。コーヒーが残っていると、味の異常や食品の腐敗を引き起こす原因になります。
- 本機器の表面に付いた汚れはぬれ布巾で拭いてください。
- 清潔な純水を使用してください。水中に異物や粒子などが混入していると、本機器内部にスケールが沈殿したり、損傷する原因になります。
- 本機器が地面に落下した場合は、電源プラグをコンセントから抜いてください。故障の場合は、当社にご連絡ください。
- 水タンクが空の状態でご使用しないでください。故障の原因になります。
- 用途目的以外の使用や、取扱説明書の使用方法以外でご使用しないでください。

## 各部の機能と名称



## はじめてお使いになる方へ

### バッテリーを満充電にする

#### <充電の方法>

本製品にはUSB Type-Cケーブルが付属されています。C端子の方を本機器に差し込み、USB端子の方をアダプターに差し込んで満充電の状態にしてください。3~4時間ほどかかります。



## 警告

バッテリーの充電には、本製品付属の充電用USB TYPE-C ケーブルのみをご使用ください。

- シガーチャージャーと接続して充電いたしますと本機器は自動車内でもご使用になれます。
- いずれかのボタンを1秒間押しと、バッテリー残量を確認できます。
- 電池残量は電池の容量を示します。
  - ※3本のバーが一緒に点灯している場合、電力容量は十分です。
  - ※2本のバーが同時に点灯している場合、電力容量は約60%です。
  - ※バーが1本だけ点灯している場合、電源容量は約30%で、電源容量が極端に低い場合は、本機器を充電する必要があります。

### 重要

※USB Type-Cケーブルは充電時専用です。充電しながらの本機器のご使用はできませんのでご使用の際はケーブルを取り外してください。  
※USB Type-Cケーブルは5V2A以上の出力のアダプターをご使用ください。こちらの仕様を下回るとバッテリーに異常が生じます。  
※本製品にはアダプターは付属していません。

### 温度について

- 加熱抽出モードボタンを3秒間長押ししてスタートした場合、本機器は正確なNTCセンサーが搭載されており水温を約92℃、コーヒー温度を75℃~80℃以上になるよう設定されています。
- 本機器使用中にドリンク用カップを開けないでください。
- 加熱抽出モードでの使用時には冷水を使用せず、常温の純水を推奨します。
- 加熱抽出モードボタンとダイレクト抽出モードボタンを同時に5秒間長押しすると、摂氏または華氏が表示が切り替わります。

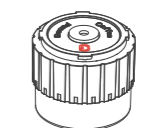
### 本機器の機能について

- 満充電の状態、常温の純水(25℃)を水タンクに入れ加熱抽出モードボタンを3秒間長押しすると、およそ3~4杯のエスプレッソコーヒーを作ることができます。または、沸騰したお湯を水タンクに入れダイレクト抽出モードボタンを3秒間長押しすると、およそ200杯作ることができます。

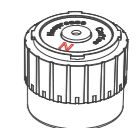
## 操作方法

### ①カートリッジを取り付ける

どちらかのカートリッジをお選びください。



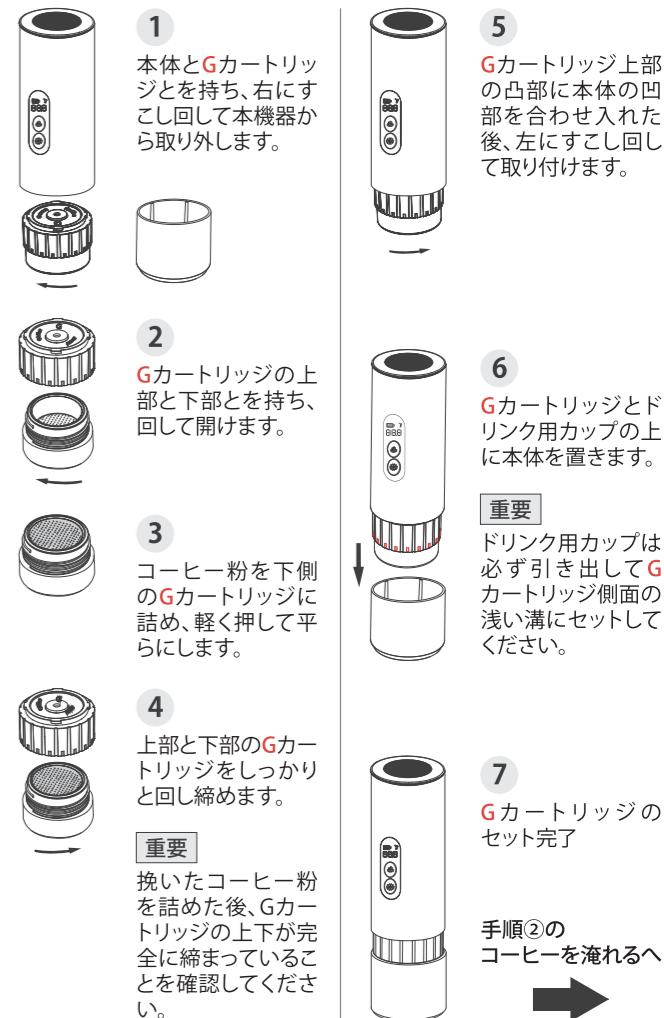
Gカートリッジ (コーヒー粉用)



Nカートリッジ (カプセル式コーヒー用)

### Gカートリッジ(コーヒー粉用)をご使用の場合

- コーヒー粉は細挽き/中細挽きの粗さで挽いたものをご用意ください。
- 挽いたコーヒー豆(7~8G:40ml目安/10~12G:80ml目安)を入れ、タンパーなどを使い軽く押しして平らにします。非常に細かいコーヒー粉(極細挽きやコーヒー粉が多すぎる場合は本機器の故障の原因となります。)



5 Gカートリッジ上部の凸部に本体の凹部を合わせ入れた後、左にすこし回して取り付けます。

6 Gカートリッジとドリンク用カップの上に本体を置きます。

**重要**  
ドリンク用カップは必ず引き出してGカートリッジ側面の浅い溝にセットしてください。

7 Gカートリッジのセット完了

手順②のコーヒーを淹れるへ



**Nカートリッジ(カプセル式コーヒー用)をご使用の場合**

- 正規品のカプセル式コーヒーまたは互換性のあるアルミニウム製カプセル式コーヒーのみをご使用ください。再利用可能なカプセルなどは正しくご使用になれない場合や本機器の故障の原因となります。
- カプセル式コーヒーは1回の抽出ごとに1個をご使用ください。

**1** 本体とNカートリッジを持ち、右にすこし回して本体から取り外します。

**2** Nカートリッジの上部と下部を持ち、回して開けます。

**3** Nカートリッジ上部にカプセル式コーヒーを入れ、しっかり押し込みます。

**4** 上部と下部のNカートリッジをしっかり回し締めます。

**重要** カプセル式コーヒーを挿入した後、Nカートリッジの上下が完全に締まっていることを確認してください。

**5** Nカートリッジ上部の凸部に本体の凹部を合わせ入れた後、左にすこし回して取り付けます。

**6** ドリンク用カップの上に本体を置きます。ドリンク用カップをNカートリッジ側面の浅い溝にセットしてください。

**7** Nカートリッジのセット完了

手順②のコーヒーを淹れるへ

**② コーヒーを淹れる**

**1** 水タンクカバーを取り外します。

**2** 水タンクに純水を入れ、水タンクカバーを被せます。

**重要** 最大水位(80ml)を超えないようにしてください。

**3** 準備が整いましたら、どちらかのボタンをお選びください。

**加熱抽出モードボタン(常温水から沸かして作る場合)**  
約4分で完成

加熱抽出モードボタンを3秒間長押しすると、ブザーが1回鳴り、ボタンのランプと電池残量、現在の水温の温度表示が点灯し、加熱装置が水からお湯へと沸かし始めます。お湯の温度が適温になると、ブザーが2回鳴り、抽出を開始します。抽出後、ディスプレイにEndの表示とブザーが4回鳴り、停止します。

**ダイレクト抽出モードボタン(お湯から沸かさず作る場合)**

ダイレクト抽出モードボタンを3秒間長押しすると、ブザーが2回鳴り、ボタンのランプと電池残量、現在の水温の温度表示が点灯し、抽出を開始します。抽出後、ディスプレイにEndの表示とブザーが4回鳴り、停止します。

※操作中にいずれかのボタンを1回でも押しすと、本機器は停止します。

**③ 完成**

**1** ボタンを押すと抽出が始まります。

**2** End表示とブザーが4回鳴りましたら、ドリンク用カップを本機器から取り出してコーヒーをお楽しみください。

**洗浄・メンテナンス・保管・廃棄**

**洗浄・メンテナンスについて**

- 使用後のGカートリッジ/Nカートリッジから抽出済みのコーヒー粉/カプセル式コーヒーを取り出します。その際にGカートリッジ/Nカートリッジ内にコーヒーの残液が出てくる場合があります。
- 各カートリッジ(Gカートリッジ/Nカートリッジ)と、ドリンク用カップのみ、水道水または食器洗浄機で洗浄をしてください。
- 本体内部の洗浄の際は、水タンクに純水を入れ、カートリッジとドリンク用カップを取り付けた後、ダイレクト抽出モードボタンを3秒間押しすると自動洗浄ができます。

**重要**

- ※本体部分、ケーブルは洗わないでください。
- ※本体部分を液体に浸さないでください。故障の原因となります。
- ※使用中または自動洗浄機能を行っている際は、本機器を逆さまに置かないでください。
- ※水タンクに注ぎ入れる水は必ず純水または蒸留水を使用してください。

**1** 使用後のカプセル式コーヒーまたはコーヒー粉を取り除き洗浄したNカートリッジ/Gカートリッジのいずれかとドリンク用カップを本体に取り付け、水タンクに純水を最大目盛りまで入れます。

**2** ダイレクト抽出モードボタンを3秒間長押しするとブザーが2回鳴り、排出を開始し、本体内部を洗浄します。End表示とブザーが4回鳴りましたら、自動洗浄完了です。布で乾拭きするか自然乾燥させてください。

**注意** 拭き取りの際、Nカートリッジの内部にあるツメは鋭利なため、指が触れないようにご注意ください。ケガをする恐れがあります。

**保管について**

- 誤用による怪我の可能性**
- 加熱装置などの高温部は、使用後も余熱があります。十分に冷めてから収納してください。
  - ペットや小さいお子様などの手の届かない場所で清掃やメンテナンスを行い、本機器と付属の充電ケーブルを保管してください。

**廃棄について**

- 本機器はバッテリー(リチウムイオン電池)を使用しております。地方自治体が定める方法に従って廃棄をしてください。

仕様			
商品名	加熱式ポータブルエスプレッソメーカー		
型番	131-GC-CP020		
サイズ/重量	高さ230×幅73×奥行73mm / 800g		
水タンク容量	最大80ml	圧力	最大15気圧
加熱時間	約4分(常温から)	加熱温度	約92℃
電圧/消費電力	12v / 150w	充電時間	約4時間
電源	USB Type-C (5V2A以上の出力アダプター推奨)		
バッテリー容量	28.47wh	原産国	中国
材質	ABS、PP、PETG、PET+30%GF、PPS+35%GF、ステンレススチール、シリコンゴム		
熱交換材料	ステンレススチール		
対応カプセル	Nespresso (ネスプレッソカプセルコーヒー/オリジナルサイズ)		

※NespressoはSociété des Produits Nestlé S.A.の登録商標です。  
※本機器の外観、仕様、性能は予告なく変更することがありますのでご了承ください。  
※特定地域(高地や極寒地)での性能は保証いたしかねます。

**保証書**

- 保障期間:1年  
下記の条件でご使用された場合の不具合などについて無償交換などをお約束する期間です。  
※お客様ご自身の購入記録保管のため、お買い上げ後すぐにご記入ください。  
保証書と一緒に買い上げのレシートを大切に保管ください。
- 保証についての規定  
1.この保証書は本取扱説明書の記載内容に基づく正常な使用において故障や欠陥が発生した場合は、無償にて交換をお約束するものです。  
2.無償交換をご依頼になる場合には、お買い上げの販売店までお問い合わせください。  
3.保証期間:お買い上げ日より1年間といたします。  
4.次の場合には保証期間内においても原則として有償交換となります。  
(ア)使用上の誤りや改造・不当な修理による故障や損傷。  
(イ)お買い上げ後の落下・輸送による故障又は損傷。  
(ウ)火災・地震・水害などの天災地変ならびに公害等外部要因に起因する故障や損傷。  
(エ)本保証書の提示が無い場合。  
(オ)本保証書にご購入年月日、販売店、お客様名の記載がない場合、または購入履歴が確認できない場合。  
(カ)本保証書の字句を書き換えられた場合。  
(キ)リサイクル業者や使用者などによる再販など、当社の責任範囲を超える場合など。  
(ク)消耗品。  
5.本保証書は日本国内においてのみ有効です。  
This Guarantee is valid only in Japan.  
6.本保証書は再発行いたしません。大切に保管してください。  
※本保証書は、明示した期間・条件のもとで無償交換をお約束するものです。本保証書の発行者や、それ以外の事業者に対するお客様の法律上の権利を制限するものではありません。  
※本製品についてのご質問や、保証期間経過後の交換についてご不明な点がある場合はお買い上げの販売店までお問い合わせください。

ご氏名	TEL
ご住所 〒	
お買い上げ日 年 月 日	販売店

輸入販売元:茶谷産業株式会社  
〒103-0023 東京都中央区日本橋本町2-8-7 4階  
TEL:03-6667-2362 平日09:15~17:30  
(年末年始・夏季休業期間・会社都合による休業日を除く)  
<https://www.chatani-interior.jp/>



# Portable espresso machine

## 加熱式ポータブルエスプレッソメーカー

### 131-GC-CP020

## 取扱説明書



このたびは当製品をお買い上げいただき、まことにありがとうございます。  
この取扱説明書はこの製品の使いかたと使用上の注意事項について記載しております。ご使用前によくお読みのうえ、正しくお使いください。  
また、この取扱説明書は大切に保管してください。

本書は、当社の製品にのみ適用されます。最終的な解釈権は当社に有ります。  
本書の内容については、予告なく変更することがありますので、あらかじめご了承ください。  
本書の内容の一部、または全部を無断で転載することはお断りいたします。