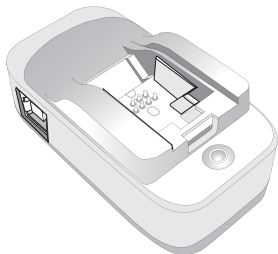


ベルカラー  
Bell CollarEPSON IC チップリセッター (USB 駆動式)  
KAM (カメ) 対応

## 取扱説明書 (はじめにお読みください)

## セット内容

- 取扱説明書 1 枚
- リセッター 1 個



## 対応カートリッジ型番

KAM-6CL-L (KAM-BK-L/KAM-C-L/KAM-LC-L/KAM-M-L/KAM-LM-L/KAM-Y-L)  
KAM-6CL-M (KAM-BK-M/KAM-C-M/KAM-LC-M/KAM-M-M/KAM-LM-M/KAM-Y-M)  
KAM-6CL ( KAM-BK/KAM-C/KAM-LC/KAM-M/KAM-LM/KAM-Y)

## 対応プリンター機種

EP-883AW / EP-883AB / EP-883AR / EP-882AW /  
EP-882AB / EP-882AR / EP-881AB / EP-881AN /  
EP-881AR / EP-881AW

## 製品について

- ・本製品はリセット回数 105 回まで使用できます。105 回を超えるとリセットできなくなりますので、予めご了承ください。
- ・入荷時期により商品の形状やパッケージのデザイン等が変わる場合がございますが、改良による仕様変更になり、商品の品質に影響がございませんので、安心してご使用ください。

## 使用上の注意と保管について

- ・ご使用前に必ず本取扱説明書を読んで正しく作業を行ってください。説明内容と違った使い方をすると、印刷不良やプリンターの故障の原因となる恐れがあります。
- ・当製品は、「対応カートリッジ型番」に記載の純正カートリッジまたはベルカラーリセッタータイプ詰め替えカートリッジの IC チップのみにご使用ください。
- ・本製品はプリンター購入時に付属している初期設定 (セットアップ) 用インクカートリッジの IC チップにも使用可能です。

## Q&amp;A

Q1. リセッターを市販の互換カートリッジに使えますか？

- A1. 当商品は純正インクカートリッジまたはベルカラーリセッタータイプ詰め替えカートリッジの IC チップに対してのみご使用ください。互換カートリッジのなかにはリセットが可能な商品もございますが、現在、多数のメーカーから多くの種類の互換カートリッジが販売されており、全てに動作保証することは困難です。従いまして、ベルカラーリセッタータイプ詰め替えカートリッジ以外の互換カートリッジへの動作保証は致しかねますので、予めご理解の上ご利用いただきますようお願いいたします。  
なお、プリンター購入時に付属の初期設定用 (セットアップ用) カートリッジはリセットすることができます。

Q2. リセッターでリセットを行ってもなかなか緑点灯しない。また、緑点灯してもプリンターにセットするとリセットされていない。

- A2. カートリッジの接触方向に誤りがないか今一度ご確認をお願いします。  
リセッターの端子の数とインクカートリッジの IC チップの金属部の数は異なり間違いやすいので、裏面の接触図を改めてご確認ください。  
また、対応プリンター、対応インク型番にお間違いがないかもご確認ください。

## 互換インクの専門店「ベルカラー」カスタマーサポート



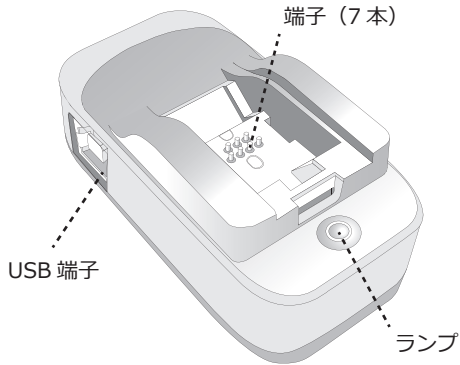
✉ メール : support@bellcollar.com  
☎ 電話番号 : 050-6867-9189  
🕒 電話受付時間 : 10:00~12:00/13:30~16:00  
(土日、祝祭日を除く)

※お電話やメールなどいただく場合は  
必ず注文番号・注文時のお名前をお伝えください。  
※電話受付時間外はメールでのご対応となります。

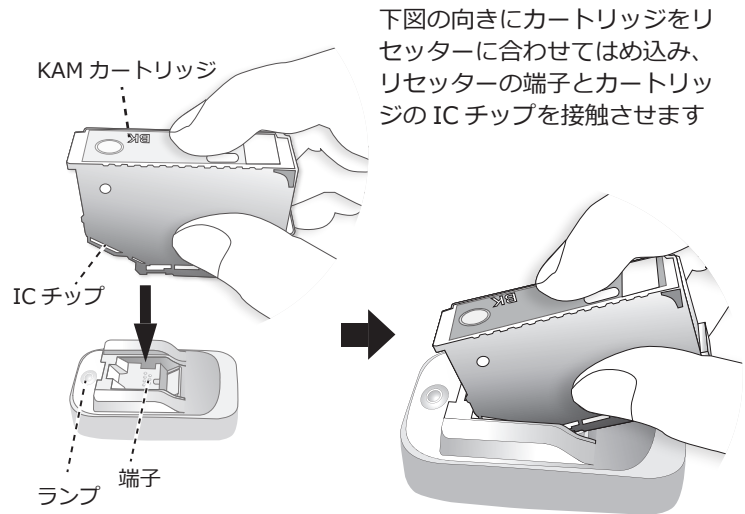
# EPSON IC チップリセッター<KAM カメ対応> IC チップの残量表示のリセット方法

使用済みの純正カートリッジまたはベルカラーリセッタータイプ詰め替えカートリッジは、IC チップのインク残量表示をリセットしなければ使用できません。ここでは、そのリセット方法を説明します。

## 各部名称

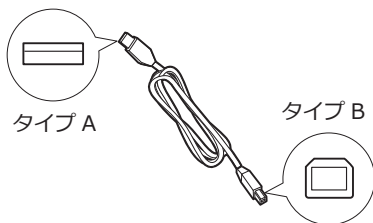


## 2 カートリッジをリセッターにはめ込む



## 準備するもの

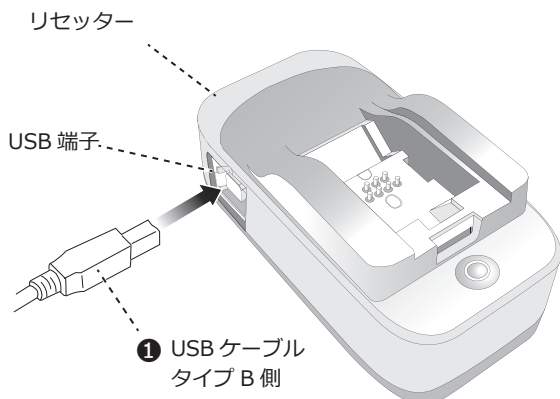
- リセッター
- 純正カートリッジ (使用済み) またはベルカラーリセッタータイプ詰め替えカートリッジ
- USB ケーブル (タイプ A-タイプ B)



## 1 リセッターに USB ケーブルを接続する

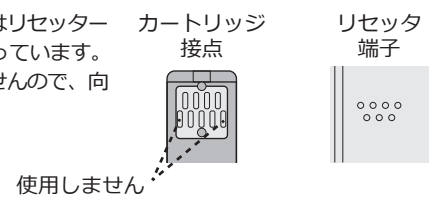
※リセッターは USB 端子より電源を供給しています。

- ① リセッターの USB 端子に USB ケーブルのタイプ B 側を接続します。
- ② USB ケーブルのタイプ A 側を、パソコンやプリンターの USB 端子に接続します。正しく接続されるとリセッターのランプが緑色に 1 回点灯します。

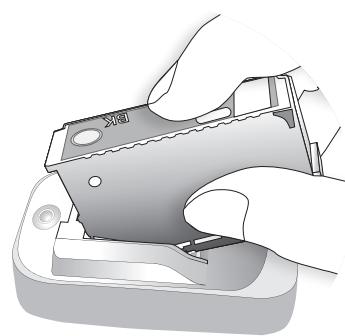


## 注意

カートリッジの金属部はリセッターの端子より 2 つ多くなっています。下側の両端は使用しませんので、向きに注意してください。



## 3 IC チップをリセットする



端子と IC チップの金属部が正しく接触した状態で、カートリッジをリセッターに軽く押しつけ、端子が 1mm 程度押し込まれると IC チップの書き換えが始まります。ランプが緑色に点灯すれば正常終了です。端子と IC チップの金属部が正しく接触していないとランプは点灯しません。その場合は、一旦端子を離し、再度②~③の手順を実行してください。

## 注意

互換カートリッジは多数のメーカーから多くの種類が販売されており、リセットできるものとできないものがあります。そのため、ベルカラーリセッタータイプ詰め替えカートリッジ以外の互換カートリッジへの動作保証は致しかねます。