

pigeon

ピジョン

哺乳びんスチーム除菌・乾燥器

POCHitto

ポチット

全自動!

ボタンをおすだけ すべておまかせ

スチーム除菌 → 乾燥 → 保管

電子レンジ不要

水だけで
安全安心

高温のスチームで
ムラなく除菌

取扱説明書

ご使用前に本取扱説明書を
よくお読みになり、大切に保管してください。

この度は、本製品をご購入いただきありがとうございます。
この取扱説明書は、保証書を兼ねています。

目次

安全上のご注意	2-3	除菌機能	5	お手入れ方法	7-9
各部の名称	3	乾燥機能	6	エラー表示	10
ご使用方法	4-7	軽乾燥(10分)機能	6-7	製品仕様	10
除菌・乾燥機能	4-5	保管について	7	保証書	11

安全上のご注意

誤った取り扱いをしたときに生じる危害や損害の程度を、次の表示で説明しています。

お守りいただく内容の種類を、次の表示で説明しています。

警告 誤った取り扱いをすると、人が死亡または重傷を負う可能性が想定される内容を示します。

指示 製品使用上、必ず実行していただきたい内容を示します。

注意 誤った取り扱いをすると、人がキズを負ったり、物的損害が想定される内容を示します。

禁止 製品使用上、禁止行為を示します。

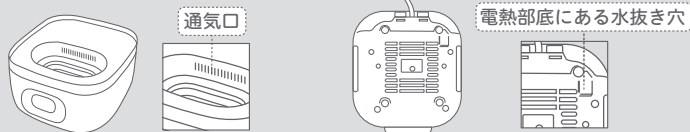
警告

- 本製品を分解したり、修理や改造をしないでください。
- 電熱部や電源プラグを、水につけたり、濡らさないでください。
- ❗ 本製品は、お子様等の支援が必要な方による使用を目的としていません。お子様の手の届かないところで使用、および保管してください。
- ❗ 安全のため、お子様が本製品で遊ばないように目を離さないでください。
- 漂白剤や哺乳びん消毒・除菌液をヒーター部に入れしないでください。
- 動作中は電源プラグを抜いたり、本製品を移動させないでください。
- 除菌効果が低下するため、除菌中にフタを開けないでください。
- ❗ 除菌効果の低下を防ぐため、室温15°C以上の場所でお使いください。
- 電源プラグが破損した場合は、使用しないでください。そのまま使うと発火や感電等のおそれがありますので、修理はピジョン(株)お客様相談室までご相談ください。
- ❗ コンセントを単独で使ってください。分岐コンセントで他の器具と併用すると、コンセント部が異常発熱するおそれがあります。
- 不安定な場所や、熱に弱い敷物の上、可燃物の近くで使用しないでください。
- 動作中はフタの蒸気口から排出される蒸気や製品自体が熱くなるため、製品に触れたりフタを開けたりしないでください。
- ❗ フタを開けるときはヤケドしないよう蒸気に注意し、取っ手をお持ちください。

注意

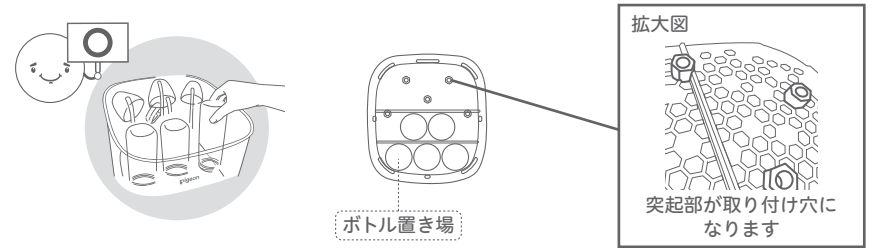
- ❗ 除菌効果の低下を防ぐため、除菌をする際は必ず **100ml** の水を入れてください。
- 壁や家具の近くで使用しないでください。蒸気や熱で傷み・変色・変形の恐れがあります。
- 本製品を高温環境や直射日光が当たる場所で使用および保管しないでください。
- ❗ 使用後は、必ず本製品が完全に冷えた状態で残りの水を捨て、きれいに拭いて乾かしてから、持ち運びまたは保管してください。
- ❗ ヒーター部や容器の裏がカルキで汚れてきますので、週1回以上定期的に洗浄してください。
- ❗ 使用後は、電源プラグを抜いて保管してください。
- ❗ 除菌効果の低下を防ぐため、哺乳びん等の部品類を重ねて設置したり、除菌途中で機能を切り替えないでください。

通気口付近まで水を入れないうご注意ください。製品の故障を防止するための水抜き穴が電熱部底にあります。水量が多すぎた場合除菌中に水抜き穴から水が漏れることがありますが、製品の故障ではありません。



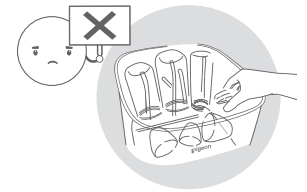
正しい設置方法

哺乳びんやマグマグ等のボトル類は、逆さにしてボトル置き場に設置してください。乳首やフード、おしゃぶり等の小物類は、取り付け穴に差し込んだ引っ掛け棒に、分解した状態でぶら下げてください。哺乳びん・乳首・キャップ・フードでは**最大5セット**入れられます。(フードを含まないボトルのみの高さが19cm以下の商品に限ります。)



誤った設置方法

哺乳びんやマグマグ等のボトル類は、口を上にして置かないでください。また、哺乳びん等の重いものを引っ掛け棒にぶら下げないでください。除菌・乾燥効果が低下したり、引っ掛け棒が変形するおそれがあります。



各部の名称



はじめてご使用される場合

1. 必ず保護シートを全て剥がしてください。
2. 容器・フタ・引っ掛け棒を、台所用洗剤とやわらかいスポンジを使ってきれいに洗ってください。

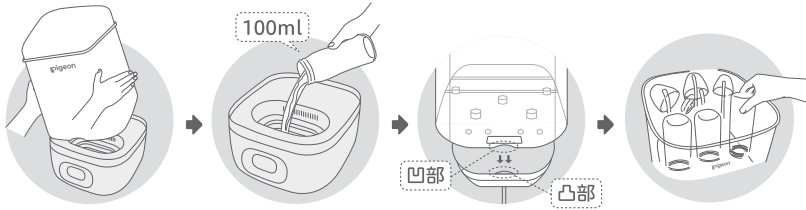
ご使用方法 ～除菌・乾燥機能～

本機能を行う前に、必ず哺乳びん等は洗浄してください。

所要時間: 約57分

本機能は、除菌(約12分)から乾燥(45分)まで自動でできる機能です。

除菌 乾燥



手順 1

容器を取り外し、ヒーター一部に100mlの水を加えたら、容器を電熱部に戻してください。その際、上から容器をセットし、上図のように背面側にある容器の凹部と電熱部の凸部を合わせ、しっかりとハマっていることを確認してください。容器の向きが逆だと乾きにくくなるおそれがあります。

手順 2

取り付け穴に引っ掛け棒を差し込み、哺乳びんやマグマグ等のボトル類は逆さにしてボトル置き場に設置し、小物類は分解した状態で引っ掛け棒にぶら下げてください。設置後、取っ手が手前になるようにフタを閉めてください。

手順 3

- (a) 電源プラグをコンセントに差し込むとピーと鳴ります。電源を入れてください。
- (b) 表示画面が点灯し、右図の表示になります。



手順 4

- 除菌乾燥を押すと除菌が開始され、表示画面が時計回りに点灯します。
※ヤケドや除菌効果の低下のおそれがあるため、動作中にフタを開けないでください。
参考: 除菌時間は水量や室温等によって異なります。
100mlの水で、約12分間の除菌時間となります。

手順 5

除菌が完了するとピーと3回鳴り、自動的に乾燥に移ります。このとき表示画面は右図のように、乾燥の残り時間(分)に切り替わります。



手順 6

45分後、右図のように表示されてピーと5回鳴り、乾燥が完了して自動的に電源が切れます。完了後、電源プラグを抜いてフタを取り、除菌したものを取り出してください。



手順 7

製品が完全に冷えてから、水に濡らした柔らかい布等でヒーター一部の汚れを拭き取ってください。

注意

- ・蒸気口から熱い蒸気が出ます。また、除菌・乾燥後すぐの容器や哺乳びん等は熱くなっていますので、すぐに取り出す際はヤケドに注意してください。
- ・必ずよく手を洗ってから、除菌・乾燥したものを取り出してください。
- ・動作中に電源ボタンを押せば途中停止できます。緊急時のみご使用ください。
- ・連続で使用する場合は、除菌・乾燥が完了後10分以上放置し、製品が完全に冷えてから、次の操作を行ってください。

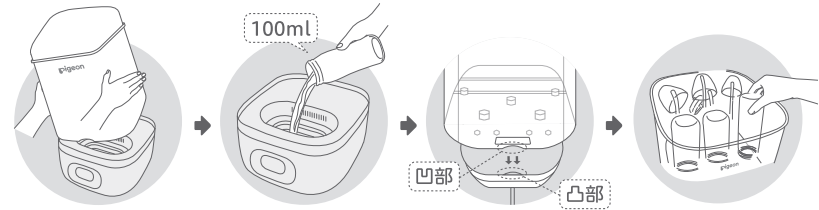
ご使用方法 ～除菌機能～

本機能を行う前に、必ず哺乳びん等は洗浄してください。

所要時間: 約12分

本機能は、除菌のみを行う機能です。

除菌



手順 1

手順1～手順3までは、「除菌・乾燥機能」と同じです。P.4を参照してください。

手順 4

- 除菌を押すと、除菌が開始され、表示画面が時計回りに点灯します。
※ヤケドや除菌効果の低下のおそれがあるため、動作中にフタを開けないでください。
参考: 除菌時間は水量や室温等によって異なります。
100mlの水で、約12分間の除菌時間となります。

手順 5

約12分後、右図のように表示されてピーと5回鳴り、除菌が完了して自動的に電源が切れます。



手順 6

製品が完全に冷えてから、電源プラグを抜いてフタを取り、除菌したものを取り出してください。

手順 7

ヒーター一部に残った水は捨て、水に濡らした柔らかい布等でヒーター一部の汚れを拭き取ってください。

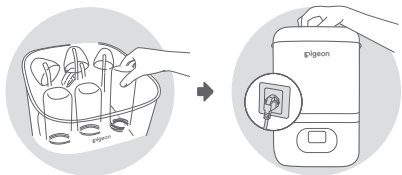
ご使用方法 ～乾燥機能～

本機能を行う前に、必ず哺乳びん等は洗浄してください。

所要時間:45分

本機能は、乾燥のみを行う機能です。

乾燥



手順 1

取り付け穴に引っ掛け棒を差し込み、哺乳びんやマグマグ等のボトル類は逆さにしてボトル置き場に設置し、小物類は分解した状態で引っ掛け棒にぶら下げてください。設置後、フタを閉めてください。

※容器がしっかりとハマっていることを確認してください。
容器の向きが逆だと乾きにくくなるおそれがあります。

手順 2

(a) 電源プラグをコンセントに差し込むとピーと鳴ります。⏻ を押して電源を入れてください。
(b) 表示画面が点灯し、右図の表示になります。



手順 3

⏻ を押すと乾燥が開始され、右図のように乾燥の残り時間(分)が表示されます。



手順 4

45分後、右図のように表示されてピーと5回鳴り、乾燥が完了して自動的に電源が切れます。完了後、電源プラグを抜いてフタを取り、乾燥したものを取り出してください。



手順 1

手順1～手順2までは、「乾燥機能」と同じです。P.6を参照してください。

手順 3

⏻ を押すと、乾燥が開始され、右図のように乾燥の残り時間(分)が表示されます。



手順 4

10分後、右図のように表示されてピーと5回鳴り、乾燥が完了して自動的に電源が切れます。完了後、電源プラグを抜いてフタを取り、乾燥したものを取り出してください。



保管について

保管時は、除菌直後の状態を維持するものではありませんので、除菌後はなるべく早めにご使用ください。赤ちゃんのいる一般のご家庭の環境で、半日くらいを目安にご使用ください。半日経過したものは、あらためて除菌をしておいてください。

お手入れ方法

ヒーター一部や容器の裏がカルキで汚れてきますので、週1回以上定期的に洗浄してください。

1. 使用後は電源プラグを抜いて、製品を自然に冷ましてください。
2. 容器・フタ・引っ掛け棒は、台所用洗剤とやわらかいスポンジを使ってきれいに洗ってください。
3. ヒーター部は定期的に洗浄してください。

ヒーター部の洗浄方法

1. 約50mlの水に約10gのクエン酸を溶かした混合水をヒーター部に入れます。
2. 容器は乗せずに⏻ を押し、除菌 を押してください。
3. 混合水が沸騰したら再び⏻ を押して電源を切ります。
4. 約30分間放置した後、汚れが溶け出したらヒーター部に残った混合水を、通気口に入らないよう製品正面のパネル側から捨てます。
5. 洗い流した後、やわらかいスポンジ等できれいに拭き取ってください。



※必ずクエン酸100%のものをご確認ください。
※ヒーター部にクエン酸が付くと水量不足のエラーが出ることがあります。クエン酸をよく溶かしてからヒーター部に入れてください。
※クエン酸のにおいが発生するため換気をしながら行ってください。
※ヒーター部の洗浄中はヤケドにご注意ください。
※ヒーター部の汚れ(白い浮遊物、虹色等の変色、白い斑点、赤さび状の斑点等)は水に本来含まれるミネラル成分の作用によるものです。衛生上問題ありませんので、ご安心ください。

ご使用方法 ～軽乾燥(10分)機能～

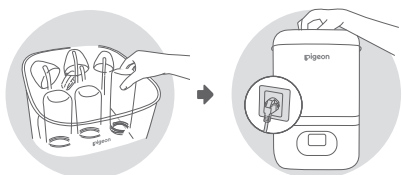
本機能を行う前に、必ず哺乳びん等は洗浄してください。

所要時間:10分

本機能は、乾燥機能(45分)の時間のみ短縮した(10分)機能です。

少しだけ濡れているような場合や追加乾燥をしたい場合にお使いください。
除菌後もしくは洗ったばかりで十分に乾燥させたい場合は乾燥機能をお使いください。

軽乾燥



ホコリ防止フィルターのお手入れ・交換方法

① ホコリ防止フィルターの掃除

電熱部のフィルターカバーを開け、フィルター表面に付いたホコリをやわらかいブラシ等で軽く擦り、取り除いたらフィルターカバーを閉めてください。


※フィルター機能の低下を防ぐため、月1回以上フィルター掃除をしてください。

② ホコリ防止フィルターの寿命

1. フィルター寿命は約500時間



累計500時間使用すると、フィルター交換アイコンが表示されます。このアイコンは動作に影響ありませんが、アイコンが表示された場合は新しいホコリ防止フィルターに交換してください。

2. フィルター交換アイコンの表示

累計500時間使用した後、次に使用するとき電源プラグを挿し込むと、のアイコンが点滅し、10秒間警告音が鳴ります。



3. 使用時間の確認方法

電源プラグを差し込み、を押さずに  を5秒間長押しすると、表示画面にフィルター使用時間が表示されます。約5秒間表示され、何も操作しなければ自動で表示が消えます。使用時間は2桁の数字で表示され、10時間ごとに1桁目の数字が増えていきます。

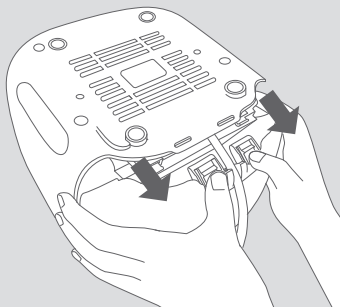
例) 使用時間が0~9時間の場合、01と表示される

時間が490~499時間の場合、50と表示される(最大50まで表示)

③ ホコリ防止フィルターの交換

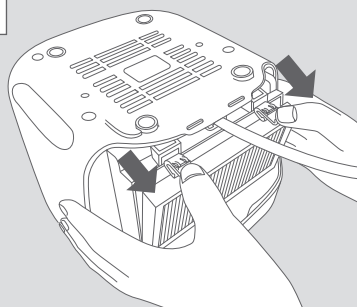
1. 交換方法

1



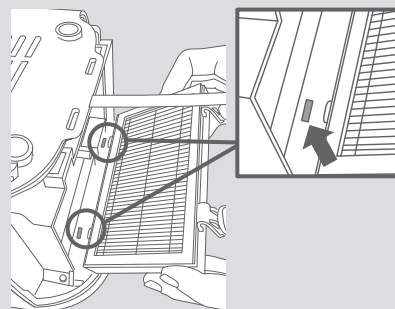
電熱部の底を上にして台の上に置き、上図のように2箇所を押しながらかい方向に引張り、フィルターカバーを取り外してください。

2



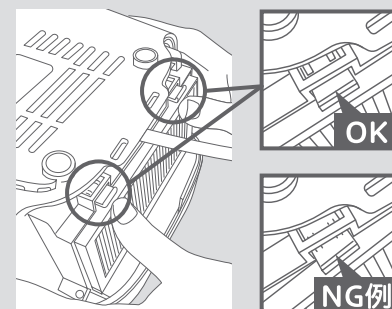
上図のようにフィルター上部の2箇所を押しながらかい方向に引張り、ホコリ防止フィルターを取り外してください。

3



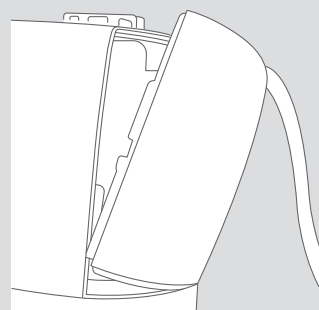
新しいホコリ防止フィルターに交換し、フィルター下部の突起を穴に合わせます。

4



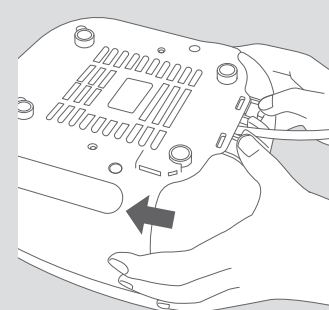
フィルター上部の突起を上図のように差し込みカチッと鳴るまで押し込んでください。
※必ず確実に取り付けられていることを確認してください。

5






フィルターカバーの下部をふちに合わせます。
※必ず確実に取り付けられていることを確認してください。

6



上図のように矢印の方向にカチッと鳴るまで押し込んでください。
※必ず確実に取り付けられていることを確認してください。

2. 使用時間のリセット方法

ホコリ防止フィルターの交換後、電源プラグを差し込み、を押さずに  を5秒間長押ししてください。 が点滅した後、2秒後に表示が消え、使用時間がリセットされます。

部品のご購入について

ホコリ防止フィルターと引っ掛け棒は、販売店でのお取り寄せ、もしくはピジョン公式オンラインショップでご購入できます。

<https://feature.pigeon.co.jp/product/parts/>



エラー表示

表示	原因	対処方法
EE	水量が多すぎて除菌時間が30分を超えてしまう。	一度電源を切り、100mlの水を入れ直して再起動してください。
	ヒーター部が熱くならない。	温度調節機能もしくはヒーター等の故障が考えられますので、ピジョンお客様相談室に御連絡下さい。

製品仕様

商品名	哺乳びんスチーム除菌・乾燥器POCHIttoポチット		除菌時間	約12分
寸法	幅	230mm	乾燥時間	10分または45分
	奥行き	256mm	除菌・乾燥時間	約57分 (約12分除菌+45分乾燥)
	高さ	344mm	定格電圧	100V～
重量	約2.9kg		周波数	50/60Hz
電源コードの長さ	130cm		定格消費電力	除菌600W/乾燥135W

※仕様、デザイン等は変更になることがあります。ご了承ください。

※本製品は中国製です。

部品材料表

部品名	材料	耐熱温度		
容器	ポリプロピレン	120℃		
フタ				
引っ掛け棒				
電熱部(グレー部品)	シリコン	—		
ヒーター部シーリング				
ヒーター部プレート			ステンレス鋼	—
ホコリ防止フィルター			ポリプロピレンなど	—

赤ちゃんの授乳・離乳グッズ洗浄消毒ガイド

赤ちゃんの授乳・離乳グッズ洗浄消毒ガイドはこちら

<https://pigeon.info/cleanbottle/>



保証について

保証書は、日本国内においてのみ有効です。

この保証書は本書に明示した期間、条件のもとにおいて無料で修理をお約束するものです。従いまして、この保証書によってお客様の法律上の権利を制限するものではありませんので、保証期間経過後の修理などにつきまして、お分かりにならない場合は、お買い上げの販売店またはピジョン(株)お客様相談室までお問い合わせください。

保証書			
品名	哺乳びんスチーム除菌・乾燥器 POCHIttoポチット	保証期間	お買い上げ日より1年間
		お買い上げ日	年 月 日
お客様	お名前		
	ご住所 〒		
		電話	()
販売店	店名		
	住所 〒		
		電話	()

*太枠内の記入なき場合は無効となりますので、必ずご記入ください。

*お買い上げ時のレシートまたは販売証明書の添付でも有効です。

保証規定

- 有効保証期間は、「お買い上げ日より1年間」です。
- ご使用中、万一、故障が発生したと思われる場合は、お買い上げの販売店またはピジョンお客様相談室へ現品に保証書をそえて、修理をご依頼ください。
- ただし、下記の場合は保証期間中でも有償になります。
 - (イ) ご使用上で取り扱いの過誤により発生した故障。
 - (ロ) 製品の改造あるいは不当な修理により発生した故障。
 - (ハ) 火災、地震、水害など天災地変などの不可抗力および異常電圧による故障および損傷。
 - (ニ) 故障の原因が本製品以外に起因する場合。
 - (ホ) 消耗部品。
 - (ヘ) 保証書のご提示がない場合。
 - (ト) 保証書各項目の記入モレ、捺印モレ、あるいは字句が訂正されている場合。
 - (チ) 転売品。
- 保証書は再発行いたしません。(大切に保管してください。)

ピジョン株式会社 〒103-8480 東京都中央区日本橋久松町4-4

ピジョンホームページ
お客様サポート

<https://support.pigeon.co.jp/>

(お客様相談室)

TEL: 0120-741-887

受付時間: 9時～17時(土・日・祝日を除く)



ホームページ