

S-CALL3 マニュアル

RS-3

頁	目次
2	1. 表示機の取付注意点
3	2. 表示機の取付方法
4	3. 表示機の各部の説明
4	4. 表示機の電源を入れる
5	5. 子機送信機ボタン押して、表示機に番号を表示させる
5	6. 表示機に表示された番号の取消方法
5	7. 表示機の音量設定
6	8. 表示機の音声選択
6	9. 子機 呼出ボタンの番号設定
6	10. 子機 個別リセットボタンの設定
6	11. 子機 呼出ボタンの登録番号の消去設定
7	12. 表示機の番号表示時間
7	13. 壁付け番号取消しボタンの設定
7	14. 子機によって音声を変更するグループ分け設定
8	15. マイクロSDカードでオリジナル音声
8	16. 接点入出力
8	17. オールリセット設定
9	18. 表示機の音の回数設定
9	19. 電池の交換方法
9	20. 取消し機ボタンケース
9	保証書

※商品に関してのお問い合わせ先

製造：株式会社琳聡堂 (リンソウドウ)

〒173-0016

東京都板橋区中板橋29-8

クリテックビル2F

TEL 03-5375-8455

FAX 03-5375-8456

営業時間 10:00~18:00

1. 表示機の取付注意点



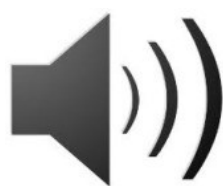
人感センサー



モーター使用商品



テレビ



スピーカー



換気扇



自動ドア



ワイヤレスマイク



分電盤



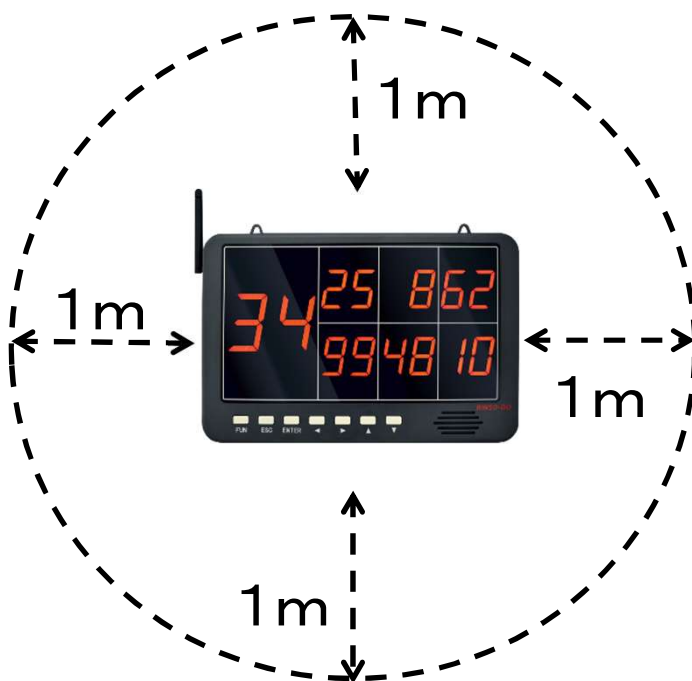
赤外線カメラ



送受信アンテナ



LEDスポットライト



※電波やノイズが発生する商品は、表示機から必ず**1m以上**離して設置下さい。

ノイズを受けると表示機がフリーズしたり、子機電波を受信しない場合があります。

2. 表示機を取付方法

- ① 表示機を設置したい場所で、AC電源を入れる
 - 1) 子機を各テーブルに設置（この状態で貼付をしない）
 - 2) 設置した全ての子機ボタンを各々押して、表示機に正確に動作するか確認
 - 3) 表示機の**番号表示**と**取消**が、正確に動作すれば②に進む

※動作が改善されない場合は、表示機の位置変更をして下さい

- ② 表示機の設置位置の確定（正確に動作した場所）

※設置の際、周辺機器で誤動作が発生する可能性があるため
前頁の注意事項を確認の上、設置場所を確定させて下さい

- ③ 表示機フックをビス（2本）で壁に設置



- ④ 取付けたフックに表示機本体をフックに差込み、下まで押し込む



- ⑤ 表示機の落下防止および固定のため、両面テープも付属
- ⑥ 表示機のAC電源（アダプター）を接続 → 設置完了
- ⑦ ご使用の際は、アンテナを真上に立てる

※電源が入らない、表示機が反応しないなど、不明な点がございましたら、表紙の電話番号までご連絡下さい。

3. 表示機各部の説明

1) 本体表示機



- ① FUN: 機能を選択するボタン
- ② ESC: 設定を終了するボタン
- ③ ENTER: CALLボタンの番号設定
- ④ < >: CALL音・メロディーの設定
- ⑤ ∇ △: CALLボタンの番号選択・音量の選択

2) 子機送信機ボタン



CALL : 番号を表示機に送信する呼出ボタン

CANCEL : 表示機に表示された番号を消すボタン

▶連打防止機能がついております
ボタンの故障につながりますので強く押す・
連打はお控えください

<基本動作>

4. 表示機の電源を入れる



本体へ

表示機にACアダプターをつなげ、コンセントにさす。
ピンポンと鳴り、「27」点灯後、右下に点滅します。
何も表示されない場合は、ACアダプターがしっかりと
接続されているか確認して下さい。

呼出ボタンは、ボタン電池で作動、出荷時に電池を
入れています。

※出荷時はテスト電池のため、電池寿命は短いです。
電池の種類は、「CR2032」×2個のボタン電池です。

5. 子機の呼出ボタンを押して、表示機に番号を表示させる

呼出ボタンを押すと表示機に呼出ボタンに登録された番号が左上から順番に表示されます。設定登録が完了していない番号は表示されません。



- ① 表示は、7個です
- ② 左図の→の順番で、番号表示されます
- ③ 押された順番で12個まで記録されます
- ③ 8番目以降の表示は、表示されている番号を
取消すと順に繰り上がり表示されます

6. 表示機に表示された番号の取消方法



※個別リセットボタンで番号を
消去すると、上図の「1」と「2」が
消去されます

FUN	「1」が消去されます
ESC	「2」が消去されます
ENTER	「3」が消去されます
◀	「4」が消去されます
▶	「5」が消去されます
△	「6」が消去されます
▽	「7」が消去されます



7. 表示機の音量調節

- ① 表示の無い状態で“△”“▽”で音量調節(0～20)
- ② 決定したらそのままの状態の設定変更完了

8. 表示機の音声選択

- ① 表示の無い状態で“>”でを長押し(種類があります)
- ② “△”“▽”で音声選択。“ENTER”で決定

9. 子機 呼出ボタンの番号設定

- ① 表示機の表示が無い待受状態から“ENTER”を長押しすると「01」と表示されます
- ② もう一度“ENTER”を押し、数字が点滅したら設定したい番号を“△”“▽”で選択
- ③ 設定番号を決めたら、“ENTER”押す
- ④ 表示中の2桁の数字が点滅中に設定したい子機送信機ボタンの“CALL”を押す
- ⑤ 「ピンポーン」と音がなれば設定完了
- ⑥ 続けて番号設定するには“△”“▽”で番号を表示、②～⑤を繰り返す
- ⑦ 全ての番号設定が完了したら、“ESC”を押して通常画面に戻します
- ⑧ 子機の“CALL”ボタンを押して、番号表示と音がなれば設定完了

※S-CALL3では、設定した子機の呼出し番号を上書きすることが可能です。
そのため設定した番号を子機の裏面などに明記しておくことをお勧めします。

10. 子機 個別リセットボタンの設定 ※店員が遠隔で表示機の1、2マス目の番号を消す

- ① 表示の無い待受状態から、“FUN”を長押し、「F1」が表示され、“▽”を押す
- ② 「F9」と表示され、“ENTER”を押し“△”“▽”で「1」に変更、“ENTER”を押し点滅させる
- ③ “ENTER”を再度押し「1」が点滅中に取消機ボタンの“①”を押す
2個目は「2」、3個目は「3」、4個目は「4」...となります
- ④ 「ピンポーン」と音がなれば設定完了
- ⑤ 設定終了しましたら最後に“ESC”を2回押して通常画面に戻します



- ※①ボタンを押して1マス目、
②ボタンは2マス目の表示番号が消えます
- ※ 1～20番まで設定できます
但し、番号を重複することは出来ません

▶連打防止機能がついております
ボタンの故障につながりますので強く押す・連打はお控えください

11. 子機 呼出ボタンの登録番号の消去設定

例) 「40」番を消去したい場合

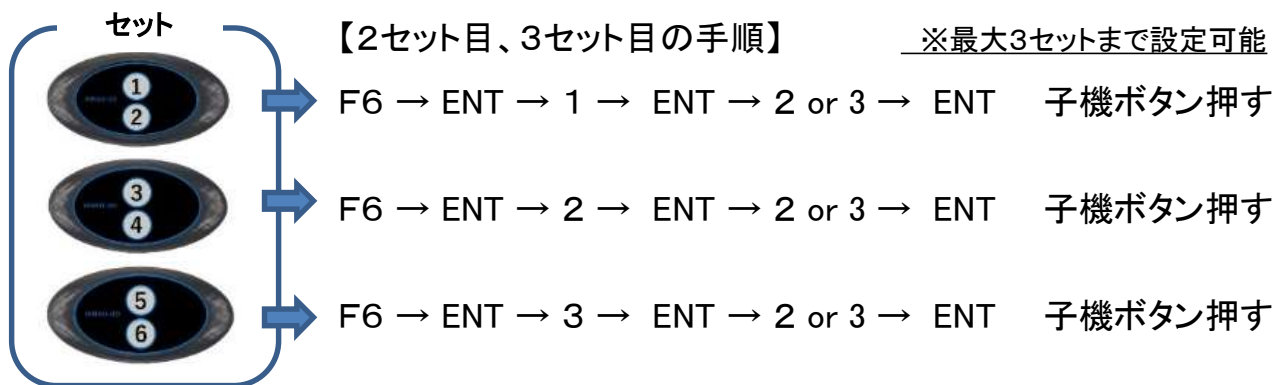
- ① 表示の無い待受状態から“FUN”を長押し、“△”“▽”で「F2」を選択
- ② “ENTER”を押して“△”“▽”で「40」に合わせる
- ③ “ENTER”を2回押す。「ピンポーン」と鳴り設定完了(※エラーの場合は何も鳴りません)
“ESC”を2回押して通常画面に戻します。
- ④ 消去した子機の“CALL”を押して、表示機に「40」と表示しなければ消去完了

12. 表示機の番号表示時間

- ① 表示の無い待受状態で“ESC”を長押し
- ② “△”“▽”で「00」に設定し、“ENTER”を押す
＜設定内容＞
 - ① 「00」 手動リセット(出荷時は手動リセットモードで設定)
 - ② 「01～60」1秒後～60秒後の自動で画面の数字がリセットされます

13. 壁付け番号取消しボタンの設定

- ① 表示機の表示がない待受状態から“FUN”長押しする。
『F1』を“△ ▽”で『F6』に表示させる。“ENTER”を押す
- ② “△ ▽”『1』(表示機の1, 2番目消し)を選択し“ENTER”を押す
- ③ “△ ▽”『1』を選択し“ENTER”を押す、数字が点滅中に設定したい子機ボタンを押す
ピンポーンと鳴れば設定完了。ESCを押し『F6』に戻す。(設定手順 F6→1→1)
- ④ 同様に、3, 4番目消しの設定手順は、F6→2→1
5, 6番目消しの設定手順は、F6→3→1 (2セット目以降は末尾が2 or 3)
- ⑤ “ESC”を3回押して表示機を待受け状態にする。



設定したボタンを押して確認下さい。取消し機専用シールは必要な番号と枚数をご連絡下さい

14. 子機によって音声を変更するグループ分け設定(例:レジのみ音を変える)

- ① 表示機の表示がない待受状態から“FUN”長押しする。
『F1』が表示される。“ENTER”を押す。
- ② “△”“▽”で『02』を選択し“ENTER”を押す 『— —』が表示される。
- ③ “△”“▽”で音の設定をする。01～18を選択し“ENTER”を押す
- ④ 『01』が表示されます“△”“▽”で変更したい番号を選択する
- ⑤ その後、“ENTER”を押し『選択した番号』が点滅している間に変更したい
子機ボタンの押ボタンの『CALL』を押す
ピンポーンと鳴ったら設定完了
- ⑥ “ESC”を3回押して表示機を待受け状態にする。
設定したボタンを押して確認下さい。

15. マイクロSDカードでオリジナル音声

S-CALL3は以下の音楽ファイル拡張子の音楽だけ再生できます

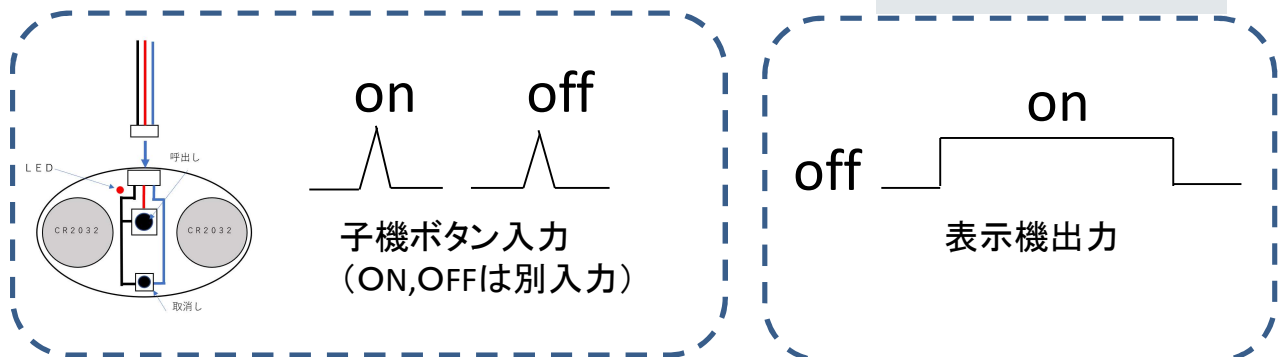
・MP3 ・WAVE(Wave中のPCM、IMA-ADPCMだけ)

- ① マイクロSDカードを差込みます
- ② ▷を長押し2秒以上、音声選択モードに入ります。
- ③ ▽△を押して、音楽を選択します。(1～10は標準音声)
10番目以上はSDカードに登録された音声です
- ④ 音楽を選択したら、[ENTER]押し、確認します。



16. 接点入出力

- ① 子機の底フタをスライドして外す
- ② ネジを外す
- ③ ケース横の爪部分をニッパー等で切り取る
- ④ 子機ボタンの基板部にコネクターを差込みます(別途オプション)
- ⑤ 番号が表示されている時に連続信号出力となります(別途オプション)
- ⑥ 入出力信号は接点(フォトカプラ)になります



17. オールリセット設定

- ① [FUN] を長押し、画面に [F1] を表示される
- ② △ で [F5] を選択
- ③ [ENTER] を長押し。押したままの状態、画面の左上の数字の表示部(ナナセグ)に線が出て動き出します。
一番下と中段が上下に点滅し始めたら [ENTER] を押すのをやめます。
- ④ 数字の27が表示される。ピンポンと鳴り、初期化完了です。



18. 表示機の音の回数設定

- ① 表示の無い待受状態で“◁”を長押し
- ② “△”“▽”で「02」で設定した音声は2回鳴ります（出荷時は1回で設定）
- ③ 「0」で設定した場合は、音が鳴り続けます

19. 電池の交換方法

- ① 子機の底フタをスライドして外す
- ② ネジを外す
- ③ 電池CR2032×2個（ボタン電池）を交換する
- ④ ボタン電池の裏表にご注意ください
＋極が上部になります
（コンビニや100円ショップで購入可）



20. 取消し機ボタンケース

ベルト等に引掛け可能です
オプションにて販売しております



※ S-CALL2S・2SBと、S-CALL3 は同期が可能です。

お問い合わせ等、ご不明な点がございましたら弊社までご連絡ください。

平日10時～18時（土日祝日休み）

〒173-0016東京都板橋区中板橋29-8 クリテックビル2F
株式会社 琳聡堂 TEL 03-5375-8455 FAX 03-5375-8456

保証書

品名: S-CALL3 本体、S-CALL3 子機	保証期間: 半年 (お買上日から)	お買上日:	年	月	日
お客様名:	住所:				
様	電話番号:				

●お客様へ… お買上後、直ちに住所、お名前、電話番号を明確にご記入をお願い致します。

販売店名:
住所:
電話番号:

●販売店様へ… お買上日、貴店名（貴社名）、電話番号をご記入の上、本書をお客様にお渡し下さい。

※保証書は製品をお客様へお渡しの際必ず発行してください。

※お買上日、販売店名の記入のない場合は無効となります。

2023/03