



便利な網棚が付き! 洋服や小物の整理に最適!

ドリームハンガー

保存用

36067012

ワンタッチ組立式《棚付き突っ張りクローゼット》

WJ-360WH / WJ-360NA 取扱説明書

ワンタッチ式突っ張りポールハンガー《ドリームハンガー》をお買い上げいただき誠にありがとうございます。組み立ての前に「注意事項」をよくお読みいただき、正しくお使いください。事故防止など安全のために、注意事項は必ずお守りください。お読みになられたあとは、必ず大切に保管してください。

注意事項

危害や損害を未然に防ぎ、製品を安全にお使いいただくために下記事項を必ずお守りください。

- 取り付け面がしっかりしている所でご使用ください(ボードやベニヤなど取り付け面が弱い場合はサンのある位置へ取り付けるか、市販のあて板などで補強して取り付けてください)。
- 火のそばや高温となる所には取り付けないでください。
- 屋外やベランダでの使用はサビ等の原因になりますので避けてください。
- 必ず水平・垂直に取り付けてください。必ず取り付け範囲内で、ご使用ください。
- 取り付け後、数日してから再度点検してください。ねじの締め付けや圧着力を確認し、弱いときは圧着力を強くしてください。
- 子供が寄りかかったり、製品で遊ばないように十分注意してください。
- 各パーツは天井から10cm以上離して設置してください。(図1参照)
- 定期的に安全点検(揺れ、ボルトのゆるみなど)をしてください。
- ワンタッチ固定装置は上部パイプがずれ落ちないようにパイプを挟んでいるため、パイプに多少傷が付くことがあります。ご了承ください。
- 取り付け・取り外しの際についた天井・床・壁への傷などに対しては責任を負いかねます。天井・床の強度などについてはお客様にてご確認ください。
- 耐荷重はフローリングに設置した際のもので、フローリング上にカーペットを敷いた上に商品を設置する際はカーペットのスレなどによりポールが転倒する可能性がありますので、カーペットの上などには取り付けないでください。
- 取り外しの際は、網棚や水平ポールにのせている物を全て降ろし、必ず突っ張りポールの上部パイプを手で持ちながら、ワンタッチボタンを押してください。突っ張りポールの上部パイプを持たずにワンタッチボタンだけを押すと、突っ張りポールの上部パイプが急に落ちてきて危険です。



❗ 幼児がいらっしゃるご家庭での注意事項

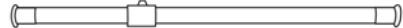
網棚や水平ポールを足元や幼児の視線高さにパイプを組み立てると思わぬ事故に繋がるので十分注意してください。

① 部品一覧

① ポールセット (2セット)



② 水平ポール (1本)



※水平ポールには固定ボルトがついています。

③ 水平ポール用前出しホルダー-28mm径用 (2個)



※水平ポール用前出しホルダーには固定ボルトがついています。

④ 網棚用左側[L]アーム28mm径用 (1個)



※背面[L]

⑤ 網棚用右側[R]アーム28mm径用 (1個)



※背面[R]

⑥ 網棚用左側[L]アーム32mm径用 (2個)



※背面[L]

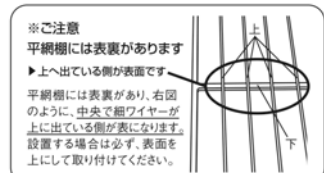
⑦ 網棚用右側[R]アーム32mm径用 (2個)



※背面[R]

※網棚用アームには固定ボルトがついており、固定ボルトの下に左側は[L]、右側は[R]の刻印があります。

⑧ 平網棚 (2枚)



⑨ 深網棚 (1枚)



⑩ 安全ボルト (2個)



⑪ 上部固定盤 (2個)



⑫ 下部固定盤 (2個)



⑬ 固定ピン (2個)



※固定ピンは、①ポールセットに取り付けてあります。

飛び出し防止金具について



部品明細にない左記イメージのような飛び出し防止金具がごまかれに外れていることがあります。この金具はポールセットの底面についていたのですが、運送途中の衝撃によって、上部パイプが箱から飛び出してしまうことを防止するためのストッパーの役割をしています。開梱時に箱破れ等がなければ、組立時・使用時には必要な部品となりますので、外れていた場合は廃棄くださいますようお願いいたします。

組み立ての前に

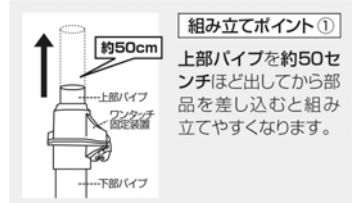
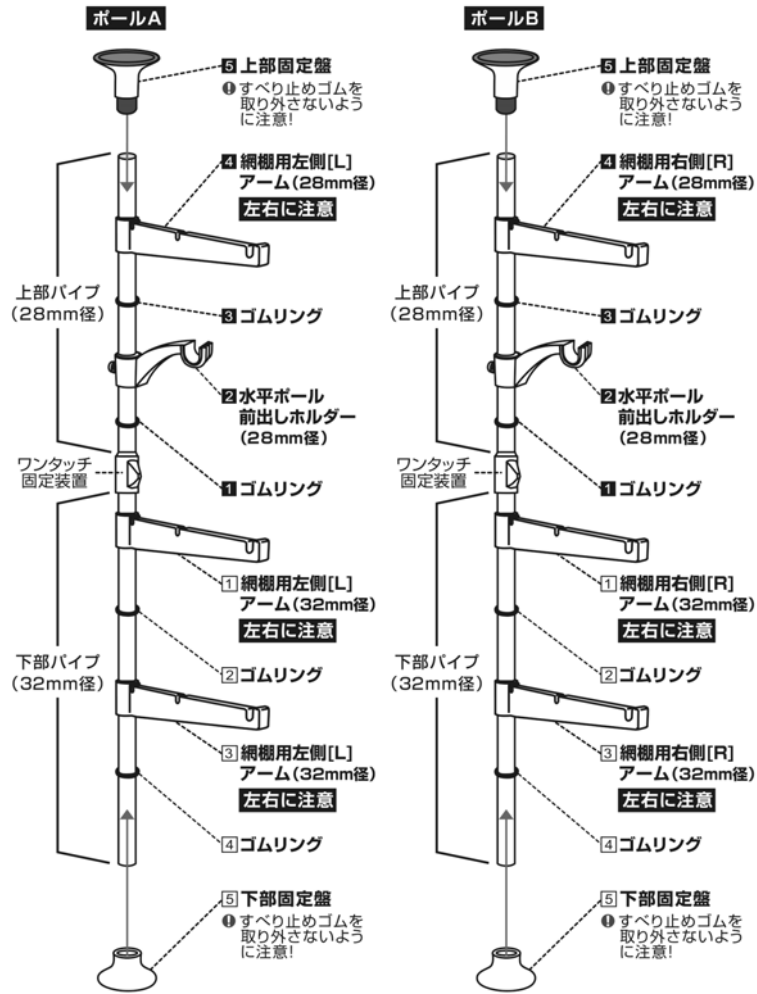
以下のものをお客様でご準備ください。

- 段ボールや毛布などの敷くもの(部材や床のキズ防止のため)
- 軍手

② 組み立て方法

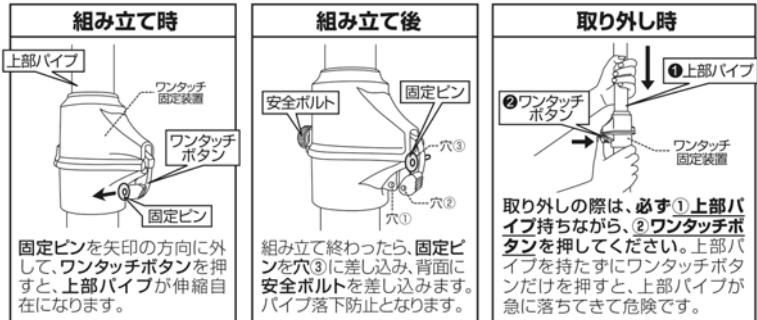
1 各ポールに部品を入れる

(注) 下記番号順にしたがって、ポールへ各部品を取り付けてください!



③ ポールの立て方 (上の「ポールに部品を入れる」の後に行います。)

a. ポールを立てる前の注意事項



b. ポールを立てる(垂直に立ててください)

- 設置前に必ず天井・床の強度を確認ください。天井の強度が弱い際にはサンなどのある位置に取り付けるか、市販のあて板をご利用ください。取り付け・取り外し時の天井・床への損傷については責任を負いかねます。
- ワンタッチ固定装置は商品の特性上、多少の揺れが生じます(250センチ高さ時最大約2cm)。商品の不良ではありません。
- 上部パイプを下げる際は、必ず掛けてあるものすべて降ろしてから、下げてください。掛けたままパイプを下げる危険です。

⇒裏面へ続く

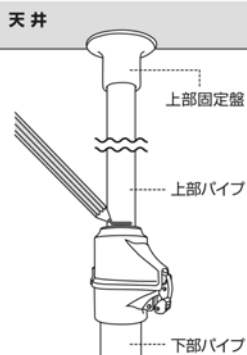
天井

1 ポールの突っ張り方

- ① 設置場所にて、片手で下部パイプを、もう片方の手で上部パイプをしっかりと持ちます。床と垂直になるように立ててください。
- ② ワンタッチボタンを押し、上下パイプを引き離すように引っ張り上げながら固定します。最大限上部に引っ張り上げてしっかりと固定してください。
- ③ 更にバネの伸び分が縮むまでゆっくり伸ばしてください。横方向に揺すってしっかりと固定されていることを確認してください。

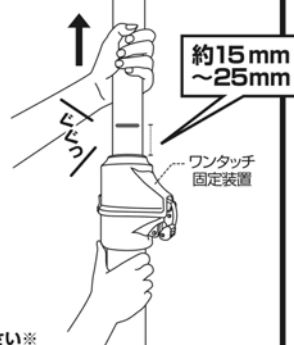
突っ張りの強度目安

(1) 上部固定盤が軽く天井につく程度に押し上げ、えんぴつで下図のように線をつけます。



※線は消しゴムなどで消してください※

(2) 上部パイプを押し上げて線を15~25mm程度上げてください。押し上げがゆるいと転倒の危険がありますので、しっかりと押し上げてください。



安全のために

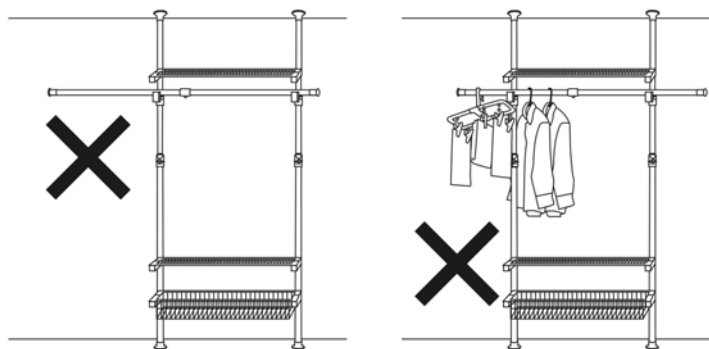
商品設置後、上部パイプの不意の落下防止のための安全ボルトと固定ピンを必ず取り付けてください。

ワンタッチ固定装置に安全ボルトを取り付けます。※最後までしっかりとねじ込んでください。



注意事項

利用するときは必ず以下の注意事項をお守りいただき、耐荷重を超えた使用をしないようご注意ください。



▲水平ポールは片側に寄せない

▲片側だけに洋服等を掛けない



お手入れ方法

汚れた時は、薄めた中性洗剤で拭いた後、洗剤が残らないように乾いた布できれいに拭き取ってください。

製品仕様

モデル名	WJ-360WH / WJ-360NA / WJ-360WH75 / WJ-360NA75
材質	スチールパイプ、ゴム、ポリプロピレン、ABS樹脂、熱可塑性エラストマー、PVC (WJ-360NAのみ) 棚部:スチール(エポキシ粉体塗装)
サイズ	WJ-360WH / WJ-360NA 幅100~170cm 高さ155~255cm 奥行37cm WJ-360WH75 / WJ-360NA75 幅85~120cm 高さ155~255cm 奥行37cm
重量	WJ-360WH/NA: 約7kg WJ-360WH75/NA75: 約6kg
耐荷重	水平ポール: 1本当たり約20kg 平網棚: 1枚当たり約10kg 深網棚: 1枚当たり約15kg ※耐荷重は均等荷重時のものです。
製造国	韓国 MADE IN KOREA

※ 諸般の事情により、仕様・寸法・カラーなどを予告なく変更することもありますので、あらかじめご了承ください。

保証書

型番	WJ-360WH / WJ-360NA / WJ-360WH75 / WJ-360NA75
お客様の名前	フリガナ
住所	〒
お買い上げ日	年 月 日
保証期間	6ヵ月
販売店名	(お願) 販売店印のない場合は、お買い上げ日、販売店名、及び品番のわかる伝票、領収書等を添付ください。どちらもない場合は保証の対象外となります。

■保証規定

- 次のような場合には保証期間内でも有償修理になります。
- ① お買い上げ後の移動・落下等による故障
 - ② 取扱説明書の注意事項をお守りいただけなかった原因による故障
 - ③ 火災・災害・異常電圧・地震・雷・台風・水害・その他の天変地異などによる故障
 - ④ その他、製品自体の欠陥ではない外部要因による故障

■お問い合わせ先

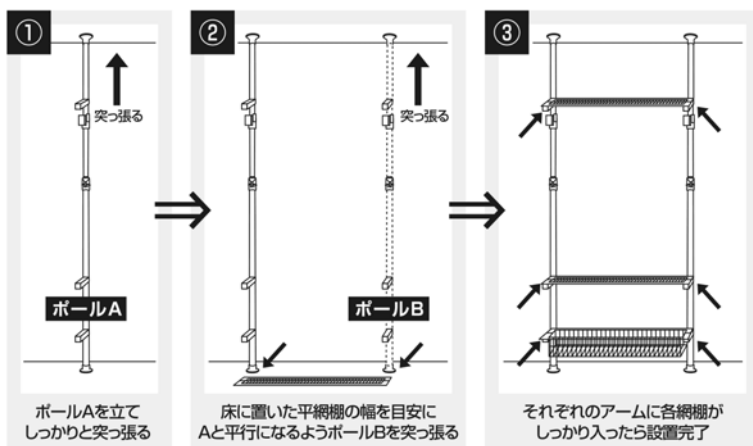
商品に関する問い合わせ、アフターサービスは、お買い上げいただきました販売店にご相談ください。

■輸入・販売元

株式会社ドリームウェア
〒160-0023 東京都新宿区西新宿3-11-6
https://www.dreamware.jp/
☎ 0120-133-888 受付時間 平日10:00~18:00(土日・祝日を除く)

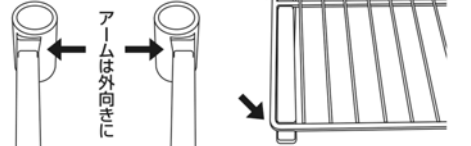
2 設置順序... ①ポールA⇒②下段平網棚取付⇒③ポールBの順に設置する

① 下図の手順を参考に、2本の突っ張りポールをしっかりと立ててください。



ご注意: 平網棚、深網棚はアームにある3カ所の溝にしっかりと差し込んでください。設置後はアーム背面にある固定ボルトをしっかりと締めてください。固定ボルトを締めないと十分な耐荷重を得ることが出来ません。

また網棚用アームには左右の違いがあります。アームが外向きになるよう背面の[L]・[R]の刻印をご確認ください。



3 完成

- 最後に水平ポールと残りの平網棚、深網棚を各ホルダー、アームに取り付けたら完成です。
- 水平ポールホルダー、網棚アームの高さは、設置後もお好みで調整可能です。また各網棚は好きなアームに取り付けて使用できます。

